



FORSVARSAKADEMIET

RAPPORT

Rapport om undersøgelse blandt udsendte soldater i Kosovo og Afghanistan i februar - august 2008

Undersøgelsen er gennemført af Per Bach, Institut for Ledelse og Organisation, Fakultet for Militærpsykologi, Ledelse og Pædagogik



RAPPORT

Rapport om undersøgelse blandt udsendte soldater i Kosovo og Afghanistan i februar - august 2008

Undersøgelsen er gennemført af Per Bach, Institut for Ledelse og Organisation, Fakultet for Militærpsykologi, Ledelse og Pædagogik

Denne rapport udgår fra Forsvarsakademiets Institut for Ledelse og Organisation.

Planlægning af projektet, dataindsamling, analyse af data og udarbejdelse af rapporten er varetaget af Ba. psych. Per Bach. Derudover har cand.psych. Barbara Jacobi deltaget i planlægning, cand. It. Christoffer Holmgård Pedersen, Institut for Militærpsykologi, har udført databehandlingen og sektionschef, cand.psych. Jens Lund har været inspirator og sparringspartner i projektførelsen.

Institut for Ledelse og Organisation ønsker at sige tak til samtlige soldater på ISAF hold 5 i Helmand, Afghanistan og på KFOR hold 18 i Kosovo. Uden deres indsats med besvarelse af spørgeskemaerne havde det ikke været muligt at gennemføre denne undersøgelse.

© Forsvarsakademiet

Alle rettigheder forbeholdes. Mekanisk, fotografisk eller anden gengivelse af eller kopiering fra denne bog eller dele heraf er kun tilladt i overensstemmelse med aftaler mellem Forsvaret og Copy-Dan. Enhver anden udnyttelse uden Forsvarsakademiets skriftlige samtykke er forbudt i følge gældende lov om ophavsret. Undtaget herfra er korte uddrag til brug ved anmeldelser

Forsvarsakademiet er dansk forsvars internationale videncenter, og vi forsker i et bredt felt af militære emner. Vores forskningsmæssige prioriteringer, deriblandt overordnede emner og ressourcefordeling, fastsættes af chefen for Forsvarsakademiet. Chefen støttes i det arbejde af et forskningsråd.

Forsvarsakademiets forskning skal oplyse og udfordre brugerne, hvad enten de er i forsvaret eller i det omkringliggende samfund. Det kan kun opnås, hvis den enkelte medarbejder har frihed til at tilrettelægge sine forskningsprojekter og til at drage sine egne konklusioner. Det er et princip, som hyldes ved Forsvarsakademiet.

God fornøjelse ved læsning af Forsvarsakademiets publikationer!

København oktober 2010

Forsvarsakademiet

Svanemøllens Kaserne

Postboks 2521

2100 København Ø

Tlf.: 3915 1515

Fax: 3915 6172

Redaktør: Institutchef Kristian Malver

Layout: FAK

ISBN: 9788791421952

Oplag: 300

Forsvarsakademiets forlag

Indhold

Resume.....	4
Baggrund for undersøgelsen.....	5
Undersøgelsesgrundlag og beslutning om gennemførelse.....	5
Relevante teorier og undersøgelsesresultater.....	5
Undersøgelseshypoteser.....	7
Udarbejdelse og indhold af spørgeskema.....	8
Undersøgelsesmetode.....	9
Undersøgelsens gennemførelse og resultaternes validitet.....	10
Resultater og resultatanalyse.....	10
Missionen.....	11
De lokale.....	13
Uddannelsen.....	17
Sammenfatning og konklusion.....	19
Litteraturhenvisninger.....	21
Spørgeskema.....	22

Resume

I henhold til aftalen af 10. juni 2004 om forsvarets ordning 2005-2009 skal gennemføres en anonymiseret undersøgelse af de udsendte danske soldaters indstilling til missionen og lokalbefolkningen samt evaluere soldaternes uddannelse til stressfyldte opgaver med henblik på at vurdere, om den eksisterende forberedende uddannelse er tilstrækkelig. Forsvarsakademiet (FAK) har på den baggrund gennemført en spørgeskemaundersøgelse ved de i februar 2008 udsendte styrker til DANCON/KFOR 18 i Kosovo og DANCON/ISAF 5 i Helmand, Afghanistan. Spørgeskemaet blev besvaret i femte udsendelsesmåned i tidsperioden juni – juli 2008. Fra KFOR er der besvarede skemaer fra 250 ud af 299 soldater, dvs. fra 83 %. Fra ISAF er der besvarelser fra 418 ud af 629 soldater, dvs. 66 %. For både KFOR og ISAF er der besvarelser fra alle dele af organisationen. På dette grundlag kan resultaterne anses for dækkende for de to missioner. Som teorigrundlag for udarbejdelse af spørgeskema, opstilling af hypoteser og analyse af resultaterne er primært anvendt norske undersøgelser af KFOR og tidligere undersøgelser ved FAK.

Soldaternes erfaringsbaggrund i de to missionsområder er forskellig med et gennemsnit i antal tidligere udsendelser på 0,7 for KFOR og 1,3 for ISAF. Soldaterne synes de gør en positiv forskel i missionsområdet, og over 50 % anfører samarbejdet og håndtering af vanskelige situationer som deres største faglige udbytte og 25 % anfører et godt kammeratskab som deres største personlige udbytte. 69 % af soldaterne anfører, at den lokale befolknings indstilling svarer til deres forventninger, og ca. 90 % at de møder lokalbefolkningen med passende respekt, og det synes ca. 90 % også er vigtigt. I KFOR har 11 % og i ISAF 26 % aldrig haft kontakt med de lokale.

Soldaterne er "I nogen grad" tilfreds med uddannelsen, men synes at uddannelsen i missionsområdets sprog og kultur "Kun i mindre grad" har givet grundlag for at løse opgaverne i missionsområdet. Disse resultater kan sammenholdes med resultaterne fra en norsk KFOR – undersøgelse, der i forløbet af udsendelsesperioden viste en stigning i utilfredsheden med den træning, soldaterne fik forud for udsendelsen som forberedelse til opgaverne i missionsområdet. Det samme viste sig ved utilfredsheden med informationen om opgaverne og de lokale forhold i missionsområdet.

Generelt viser resultaterne en vis positiv sammenhæng mellem vurderingen af uddannelsen og om soldaterne synes, de gør en positiv forskel i missionsområdet. For ISAF soldaterne ses en vis positiv sammenhæng mellem besvarelsen af uddannelsesspørgsmålene vedr. sprog og kultur samt uddannelsen efter ankomst til missionsområdet, og deres opfattelse af vigtigheden af at møde lokalbefolkningen med respekt.

KFOR og ISAF er forskellige missionstyper, og trusselniveauet i ISAF er markant højere end i KFOR. Det kunne derfor forventes, at disse forskelle ville afspejle sig i resultaterne, men dette er ikke tilfældet, idet resultaterne på hvert af områderne Missionen, Lokalbefolkningen og Uddannelsen generelt er besvaret på samme niveau i KFOR og ISAF.

FAK vil på baggrund af resultaterne konkludere, at for både KFOR og ISAF bidrager uddannelsen til, at soldaterne oplever, at de gør en positiv forskel i missionsområdet og vægter indsatsen fra helheden DANCON dvs. enheden, holdet, teamet. Det ser således ud til, at man har opnået det væsentlige formål med soldaternes og enhedernes uddannelse og opgaveløsning, nemlig at skabe team spirit og korpsånd om en fælles meningsfuld opgaveløsning, hvor enheden og sol-

daterne ikke etablerer deres identitet og sammenhold baseret på en negativ relation til andre, eksempelvis den lokale befolkning.

Baggrund for undersøgelsen

Af "Aftale af 10. juni 2004 om forsvarets ordning 2005-2009" fremgår det af pkt. 15, at der skal gennemføres *en anonymiseret undersøgelse af de udsendte danske soldaters indstilling til missionen og lokalbefolkningen. Undersøgelsen skal tillige evaluere uddannelsesindsatsen af menige og officerer til stressfyldte udsendelsesopgaver med henblik på at vurdere, om den eksisterende forberedelse og uddannelse er tilstrækkelig. Undersøgelsens indhold skal forelægges forligskredsen.*

Undersøgelsesgrundlag og beslutning om gennemførelse

Forsvarsakademiet (FAK) blev pålagt at udarbejde et undersøgelsesgrundlag baseret på, at undersøgelsen skulle gennemføres som spørgeskemaundersøgelse. Forligsteksten blev af FAK tolket således, at "de udsendte danske soldater" i relation til undersøgelsen omfattede alle menige, sergenter, officerer og civilt ansatte. Formuleringen "uddannelsesindsatsen af menige og officerer..." tolkes ligeledes som alle personelkategorier.

FAK etablerede et undersøgelsesgrundlag med spørgeskema, der var afprøvet vedrørende forståelighed og relevans blandt hjemkomne soldater i august 2005 og efterfølgende i november 2005 blandt udsendte soldater i Irak. I marts 2008 blev Forsvarskommandoen (FKO) af Forsvarsministeriet (FMN)¹ anmodet om at iværksætte undersøgelsen på hold udsendt til Afghanistan og Kosovo i februar 2008.

I denne rapport benævnes undersøgelsen herefter som "Forligsundersøgelsen".

Relevante teorier og undersøgelsesresultater

I det følgende gennemgås teorier og resultater fra andre undersøgelser, som har relevans for nærværende undersøgelsesområde.

Social identitetsteori og socialkonstruktivistisk teori opstiller en ramme, der kan fungere som en forklaring dels på konflikter mellem fredsbevarende soldater og lokalbefolkning, og dels soldatens holdning til internationale, fredsbevarende opgaver.

Social identitetsteori sætter fokus på social adfærd og på grupperelationer. De sociale kategorier, man falder ind under og føler et tilhørsforhold til, vil være med til at definere, hvem man er i en given situation. Som medlem af en gruppe vil man overtage gruppens adfærdsstrategier for at kunne opretholde tilhørsforholdet til gruppen. Adfærdsstrategierne og adfærden skaber bånd mellem medlemmerne i gruppen, idet der skabes en skillelinie mellem "os" og "de andre". Skillelinjen medfører fælles stereotyper og normative vurderinger af andre – og af gruppen selv.

(1) FMN skr. Sagsnummer 2008/001085 af 06 MRS. 2008.

Med det formål at tilfredsstille vores grundlæggende behov for at se os selv i et positivt lys overfor vigtige andre, vil de gruppenormer, der dannes, favorisere den gruppe man tilhører, i forhold til "de andre" (Laberg, Ingjaldsson, Kobbletvedt og Horverak 2005, Hogg, Terry & White 1995).

En antropologisk feltstudie (Kristensen 2009) blev foretaget i perioden august – december 2007 under gennemførelsen af Hærens Reaktionsstyrke Uddannelse (HRU) af det kompagni, der i februar 2008 blev udsendt som den ene af de to kampenheder i ISAF 5. I feltstudien undersøges og beskrives, hvorledes HRU enheder, der gennemfører 8 måneders sammenhængende uddannelse, har særlige vilkår for en intensiv parallel udvikling af soldaternes individuelle soldateridentitet og en gruppe-, delings- og kompagni identitet. Dette antropologiske kandidatspeciale var ikke til rådighed, da denne Forligsundersøgelse blev gennemført, men anføres som reference, da det vedrører en del af undersøgelsespopulationen.

På baggrund af en undersøgelse af det norske kontingent i KFOR i 2000, NORBN/II, drager Laberg et al. (2005) paralleller mellem social identitetsteori og den gruppeproces, som soldater gennemgår i missionsområdet. Mange faktorer såsom formålet med at være i området, fælles sprog og kultur, fælles oplevelser af belastninger osv. har en stærk indvirkning på sammenholdet indadtil i gruppen, og kan bidrage til at forstærke skillelinien mellem ind-gruppen og ud-grupperne og dermed forårsage udviklingen af stereotypier af både ind- og ud-grupper.

Socialkonstruktivismen retter fokus mod, hvordan identiteter opstår, forhandles og omformes i den sociale praksis. Identitet er et produkt af forskellige måder at tale om tingene på, og vi indtager forskellige identiteter på forskellige tidspunkter, afhængigt af sammenhængen (Wedell-Wedelsborg 2006, Gergen 1985).

Soldatens måde at forstå sig selv i forhold til og formulere sig omkring lokalbefolkningen vil således kunne variere alt efter hvilken sammenhæng, han befinder sig i. Den måde, hvorpå man taler om og møder og kontakter lokalbefolkningen i den enhed, soldaten indgår i, har sin baggrund i den implicite forståelse soldaten har af sig selv, af sin enhed og af lokalbefolkningen. I andre sammenhænge vil forståelsen hos soldaten og i hans enhed kunne opleves helt anderledes og resultere i en dertil svarende sprogbrug.

I den norske KFOR-undersøgelse sættes der fokus på, hvad der sker med soldatens indstilling til den opgave, han er sat til at løse i missionsområdet, når de faglige forudsætninger, han har tilegnet sig gennem uddannelse og forberedelse til missionen, ikke svarer til opgaverne i missionsområdet. Den norske undersøgelse viste, at der blandt de norske soldater generelt var en positiv indstilling til fredsbevarende opgaver. Samtidig viste den, at indstillingen til fredsbevarende operationer ændrede sig i negativ retning i løbet af udsendelsesperioden.

I løbet af udsendelsesperioden steg også utilfredsheden med den træning, soldaterne fik forud for udsendelsen som forberedelse til opgaverne i missionsområdet. Det samme gælder utilfredsheden med informationen om opgaverne og de lokale forhold i missionsområdet. Det, at KFOR missionen i udsendelsesperioden viste sig at byde på flere politimæssige opgaver end "skarpe opgaver", medførte en uoverensstemmelse mellem forventninger og realiteter, og deraf følgende frustration (Laberg et al. 2005).

Undersøgelseshypoteser

Flere faktorer har betydning for, hvad der bliver grundlaget for skabelsen af sammenholdet i en soldater-enhed.

En vigtig faktor for udviklingen af sammenholdet er, hvordan opgaveløsningen i missionsområdet forløber, og hvorvidt denne sker med udgangspunkt i en realistisk opfattelse af opgavens karakter. En anden faktor for udvikling af gruppe-sammenhold er, i hvor høj grad gruppe-medlemmerne bekræfter deres tilhørsforhold til gruppen gennem at udvikle stereotype og negative billeder af ud-grupperne, dvs. "de andre" sammenlignet med ind-gruppen. Med udgangspunkt i førnævnte teorier kan vi opstille den hypotese, at hvis gruppe-medlemmerne oplever at være del af en enhed, der i missionsområdet effektivt løser opgaver, som de oplever er meningsfulde, vil medlemmerne af gruppen have et mindre behov for at bekræfte deres tilhørsforhold til gruppen gennem sammenligning og nedvurdering af ud-grupper i forhold til ind-gruppen.

Spørgsmålet er med andre ord, om grundlaget for gruppefællesskabet er, at man har positive ting at være stolte af, som f.eks. at man i fællesskab udfører et engagerende og meningsfuldt arbejde, som man føler man har de faglige forudsætninger for, eller om gruppefællesskabet i højere grad tager afsæt i en nedvurdering af "de andre" til fordel for gruppen. Når gruppe-medlemmerne ikke oplever at have meningsfulde aktiviteter at samles om, vil der være risiko for udvikling af sidstnævnte form for fællesskab.

Hvorvidt soldaten oplever, at han og hans enhed løser en meningsfuld opgave og gør en positiv forskel i missionsområdet afhænger af en række faktorer. Opgavens art har selvfølgelig en stor betydning, for eksempel om soldaten oplever, at opgaven er rutinepræget og ensformig, eller om løsning af opgaven bibringer ham ny og på længere sigt brugbar erfaring. Soldatens forståelse for, hvilken overordnet sammenhæng opgaven indgår i, har også betydning. Det samme har soldatens oplevelse af at have de nødvendige kompetencer for at løse opgaven. Endelig har soldatens oplevelse af den generelle situation i missionsområdet en betydning – om missionen i det hele taget forekommer meningsfuld - om soldaten har en oplevelse af, at han og hans enhed "gør en forskel" i forhold til situationen i området.

Bibringelse af forståelsen for opgaven og den sammenhæng, den indgår i, og udvikling af kompetencerne til en tilfredsstillende løsning af opgaven sker både i forberedelsen til udsendelsen – træning og information om de lokale forhold – og under opgaveløsningen i missionsområdet. Det er hypotesen, at jo mere soldaten oplever at have tilstrækkelig viden om de lokale og deres leveforhold (herunder kultur og sprog) til at give ham en forståelse af den situation, han skal forholde sig til, og de lokale han skal samarbejde med, jo mindre er risikoen for, at han griber til stereotyper i sin indstilling til lokalbefolkningen.

Når mennesker befinder sig i en situation, hvor de generelt oplever, at deres sikkerhed er truet, vil dette udgøre en psykisk belastning. Individet der befinder sig under sådanne psykisk belastende forhold i længere tid, vil typisk reagere med en række symptomer, hvoraf et øget aggressivt beredskab er en ofte forekommende stressreaktion blandt udsendte soldater, jf. Bache & Hommelgaard (1994). De danske soldater i Afghanistan oplever at være i en sådan sikkerhedsmæssig ustabil situation. Den sikkerhedsmæssige situation forbindes direkte med lokalbefolkningen, da man f.eks. kan opleve, at lokalbefolkningen ikke bidrager til at stabilisere situationen i området. Det

er derfor nærliggende at antage, at jo mere soldaterne oplever, at deres sikkerhed er truet, jo større risiko er der for, at de udvikler en negativ indstilling overfor lokalbefolkningen.

Jf. ovenstående kan de forhold, der kan have betydning for soldaternes indstilling til missionen og lokalbefolkningen, groft inddeles i to områder:

1. Soldaternes forberedelse på opholdet i missionsområdet, både før og under udsendelsen, herunder bevidstgørelse af sammenhænge og relationer, der giver soldaten en meta-forståelse af begivenheder, f.eks. i måden soldaternes og lokalbefolkningens kulturelle baggrund får betydning i mødet mellem parterne. Forberedelsen foregår under træning til forestående opgaver og ved information om forholdene i missionsområdet.

2. Den situation, der møder soldaterne under missionen, herunder den politiske og sikkerhedsmæssige situation i området, de ledessignaler, der udsendes i enheden under opholdet i missionsområdet, bl.a. ledelsens krav om at møde lokalbefolkningen med respekt, samt arten og omfanget af de opgaver, den enkelte soldat sættes til at løse.

Udarbejdelse og indhold af spørgeskema

Udarbejdelse af første spørgeskemaudkast

Det første udkast til spørgeskemaet blev udarbejdet med udgangspunkt i ovenstående hypoteser, og med inspiration fra dels interviews med hjemkomne soldater, dels fra spørgeskemaer fra flere andre undersøgelser. Disse omfatter undersøgelser foretaget ved Institut for Militærpsykologi (IMP) (Bache 1998, Andersen 1998), den norske undersøgelse af KFOR-NORBN/II (Laberg et al. 2005) og et hollandsk spørgeskema, The Personnel Deployability of Teams (PIT) Questionnaire.

Interviews vedrørende skemaets forståelighed og relevans

Efter rotationen fra missionerne i august 2005 blev der foretaget interviews af hjemkomne soldater fra KFOR, IRAK og Afghanistan samt tidligere udsendte tolke og instruktører i forbindelse med den missionsorienterede uddannelse i Oksbøl, i alt 39 fra Hæren. Fra Flyvevåbnet er interviewet 10 soldater, der tidligere har været udsendt til Afghanistan og Balkan. Der er ikke foretaget interviews med personel fra Søværnet, da der på afprøvningsstidspunktet ikke havde været udsendelse til samlet mission siden 2003.

Pilotafrøvning af skema

Afprøvning af spørgeskemaet er foretaget på et bredt udsnit af udsendte af alle grader og alle enheder på IRAK Hold 6 i perioden 4. – 14. november 2005. I første fase besvarede 41 personer skemaet og blev efterfølgende interviewet enkeltvis eller i små grupper om deres opfattelse af hvert enkelt spørgsmåls forståelighed og relevans. Derefter blev nogle spørgsmål justeret og efterfølgende afprøvet ved besvarelse og interviews af 19 personer.

Efter pilotafrøvningen er skemaet endeligt justeret, og de anvendte spørgeskemaer har en terminologi, der passer på situationen ved DANCON/KFOR og DANCON/ISAF i undersøgelsesperioden.

Spørgeskemaets indhold

Der er en række hensyn, som har spillet ind i valget af temaer og spørgsmål i dette spørgeskema. Det vigtigste hensyn er anvendeligheden af undersøgelsesresultaterne. Derfor er fokus lagt på en afsøgning af mulige sammenhænge mellem soldaternes indstillinger til missionen og lokalbefolkningen og soldaternes forberedelse på opholdet i missionsområdet. De forhold, der umiddelbart vil være de mest oplagte indsatsområder, er forberedelsen til udsendelsen og organiseringen af arbejdsopgaverne i missionsområdet. Et andet hensyn er antallet af spørgsmål i skemaet, som er tilstræbt at være så lavt som muligt. Al erfaring fra FAK undersøgelser blandt Forsvarets personel viser (samstemmende med generelle undersøgelses-erfaringer), at det er afgørende for opnåelsen af en høj svarprocent, at spørgeskemaet er hurtigt og let at udfylde.

Spørgeskemaets temaer og spørgsmål

Spørgeskemaet er inddelt i 3 temaer, der hver indeholder 4 - 7 spørgsmål, i alt 16 spørgsmål.

Baggrundsplysninger omfatter angivelse af grad, køn, alder, antal år ansat i Forsvaret, antal måneder i enheden før udsendelse, antal udsendelser samt enhed under udsendelsen.

Første tema – "Missionen" omhandler soldatens opfattelse af, om hhv. DANCON og soldaten selv gør en positiv forskel i missionsområdet. Herudover spørges der til, hvad der har givet soldaten det største faglige og personlige udbytte under udsendelsen.

Andet tema – "De lokale" omhandler soldatens oplevelse af de lokales indstilling til soldaternes tilstedeværelse i missionsområdet. Herudover spørges der til soldatens oplevelse af, om de lokale mødes og omtales med respekt af de danske soldater, og betydningen af dette for soldaten. Der afsluttes med spørgsmål om omfanget af den kontakt, den enkelte soldat har haft med de lokale.

Tredje tema – "Uddannelsen" omhandler soldatens indstilling til den generelle militære uddannelse han har gennemgået, reaktionsstyrkeuddannelsen, den missionsspecifikke uddannelse og uddannelse efter ankomst til missionsområdet samt information om situationen i missionsområdet som grundlag for opgaveløsningen. Der spørges specifikt til, om uddannelsen har givet soldaten nok viden om sprog og kultur i missionsområdet.

Undersøgelsesmetode

I opgaven til FAK var det anført, at undersøgelsen skulle dække emnerne "missionen, de lokale og uddannelsen". For at sikre denne dækning blev der foretaget en række afprøvninger med skemabesvarelse og efterfølgende interviews, hvor det også blev afklaret, at soldaterne kunne forstå spørgsmålene, syntes de var meningsfulde og gerne ville besvare dem. I denne proces blev der også arbejdet på at få en høj besvarelsesprocent, ved at skemaet havde så få spørgsmål som muligt.

Ved de udsendte styrker gennemføres på hvert hold en anonym arbejdsklimamåling (AKM) med deltagelse af alle soldater. For at lette enhedernes administrationsbyrde med information, uddeleling og anonym indsamling af besvarede skemaer blev skemaet til Forligsundersøgelsen hæftet sammen med AKM skemaet.

Undersøgelsens gennemførelse og resultaternes validitet

Undersøgelsespopulationen er de i februar 2008 udsendte styrker til DANCON/KFOR 18 i Kosovo og DANCON/ISAF 5 i Helmand, Afghanistan. Spørgeskemaet blev besvaret i tidsperioden juni – juli 2008 sammen med spørgeskemaet til Arbejdsklimamåling.

Fra KFOR 18 er der besvarede skemaer fra 250 ud af 299 soldater, dvs. fra 83 %. Fra ISAF 5 er der besvarelser fra 418 ud af 629 soldater, dvs. 66 %.

Der er flere årsager til antallet af manglende besvarelser i de to missioner. Efter 4 – 5 måneder i missionen vil der som følge af repatrieringer være færre end de i organisationsskemaet anførte på 299 og 629. På undersøgelsestidspunktet vil der også være fravær til leave. For ISAF har de fysiske og geografiske forhold i missionsområdet påvirket mulighederne for besvarelse og medført færre besvarelser. For både KFOR og ISAF er der besvarelser fra alle dele af organisationen.

På dette grundlag kan det konkluderes, at de opnåede besvarelser på 83 % og 66 % er dækkende for soldaternes opfattelser af de områder, der belyses af spørgeskemaet.

Resultater og resultatanalyse

	KFOR	ISAF
Konstabelgruppen	171	289
Sergentgruppen	58	90
Officerer	19	27
Civile	2	2
Ingen angivelse af grad		10
I alt	250	418
Mand	216	383
Kvinde	27	12
Ingen angivelse af køn	7	23

Tabel 1. Besvarelsernes fordeling på personelgrupper og køn i KFOR 18 og ISAF 5.

	KFOR gennemsnit	ISAF gennemsnit
Alder	26	27
Tjenesteerfaring - år	5,5	6,4
Antal måneder i enhed før udsendelse	7	9
Antal udsendelser til INTOPS før denne udsendelse	0,7	1,3

Tabel 2. Besvarelsernes fordeling på alder, tjenesteerfaring, antal måneder i enheden forud for udsendelse og antal udsendelser til INTOPS.

Soldaterne i KFOR og ISAF er i gennemsnit lige gamle. Der er i ISAF ét års længere tjenesteerfaring (6,4 år mod 5,5 år) og flere måneder i enheden før udsendelse (9 mod 7) formentlig som konsekvens af, at der i KFOR er relativt flere soldater med baggrund i HRU (Hærens Reaktionsstyrke Uddannelse) i forhold til ISAF med flere soldater i stående enheder. Den væsentlige forskel på ISAF og KFOR ses på antallet af udsendelser (1,3 mod 0,7), hvor ISAF soldaterne er mere erfarne end KFOR soldaterne.

Missionen

Spørgsmål	Svarmuligheder 1. <input type="checkbox"/> Ja, i høj grad 2. <input type="checkbox"/> Ja, i nogen grad 3. <input type="checkbox"/> Kun i mindre grad 4. <input type="checkbox"/> Nej, kun i ringe grad	Gennemsnit	
		KFOR	ISAF
Spørgsmål 1. Synes du, at DANCON gør en positiv forskel i missionsområdet?		2.0	1.9
Spørgsmål 2. Synes du, at din indsats er med til at gøre en positiv forskel i missionsområdet?		2.1	2.2

Tabel 3. Resultater af soldaternes besvarelser vedr. deres opfattelser af DANCON indsats og deres egen indsats.

Soldaternes opfattelse af spørgsmål 1 og 2 om DANCON gør en positiv forskel i missionsområdet, og om de synes, at egen indsats er med til at gøre en positiv forskel ligger på samme niveau og med gennemsnit på "Ja, i nogen grad". Der er for KFOR og ISAF kun ringe forskel i besvarelsen. Det er bemærkelsesværdigt, at soldaterne vægter indsatsen fra helheden DANCON på samme niveau som den individuelle indsats – dvs. at enheden, holdet, teamet gør en forskel, og der er en positiv opfattelse af enhedens indsats. Ud fra svarfordelingen på spørgsmål 3 og 4 om, hvad der har givet det største udbytte på det faglige/operative område og på det personlige område, ser det således ud til, at man har opnået det væsentlige formål med soldaternes og enhedernes uddannelse "at skabe en team spirit og korpsånd", hvor man samarbejder under enhedens opgaveløsning (KFOR 38 %) og håndterer vanskelige situationer (ISAF 29 %).

Spørgsmål 3. Hvad har under udsendelsen givet dig det største udbytte på det faglige/operative område? (Der må sættes 2 X)		
	KFOR %	ISAF %
At afprøve mine militære færdigheder	10	21
Samarbejdet under enhedens opgaveløsning	38	21
At håndtere vanskelige situationer	19	29
Samarbejdet med andre nationer	15	12
At det indlærte virker	18	17
Ialt	100	100

Tabel 4. Soldaternes opfattelse af deres eget faglige/operative udbytte.

Spørgsmål 4. Hvad har under udsendelsen været dit største personlige udbytte? (Der må sættes 2 X)		
	KFOR %	ISAF %
Indblik i fremmed kultur	19	11
Danske forhold sat i perspektiv	15	19
Private forhold sat i perspektiv	12	14
Større selvtillid	12	15
Et godt kammeratskab	26	25
Følelsen af god opgaveløsning	16	16
Ialt	100	100

Tabel 5. Soldaternes opfattelse af deres personlige udbytte.

I de samlede resultater er det alene ved spørgsmål 3 og 4 vedrørende Missionen, at der er betydende og signifikante² forskelle i besvarelsen i ISAF og KFOR.

Spørgsmål 3 vedr. fagligt/operativt udbytte

"Samarbejdet under enhedens opgaveløsning" (ISAF 21 % mod KFOR 38 %).

"At afprøve mine militære færdigheder" (ISAF 21 % mod KFOR 10 %).

"At håndtere vanskelige situationer" (ISAF 29 % mod KFOR 19 %).

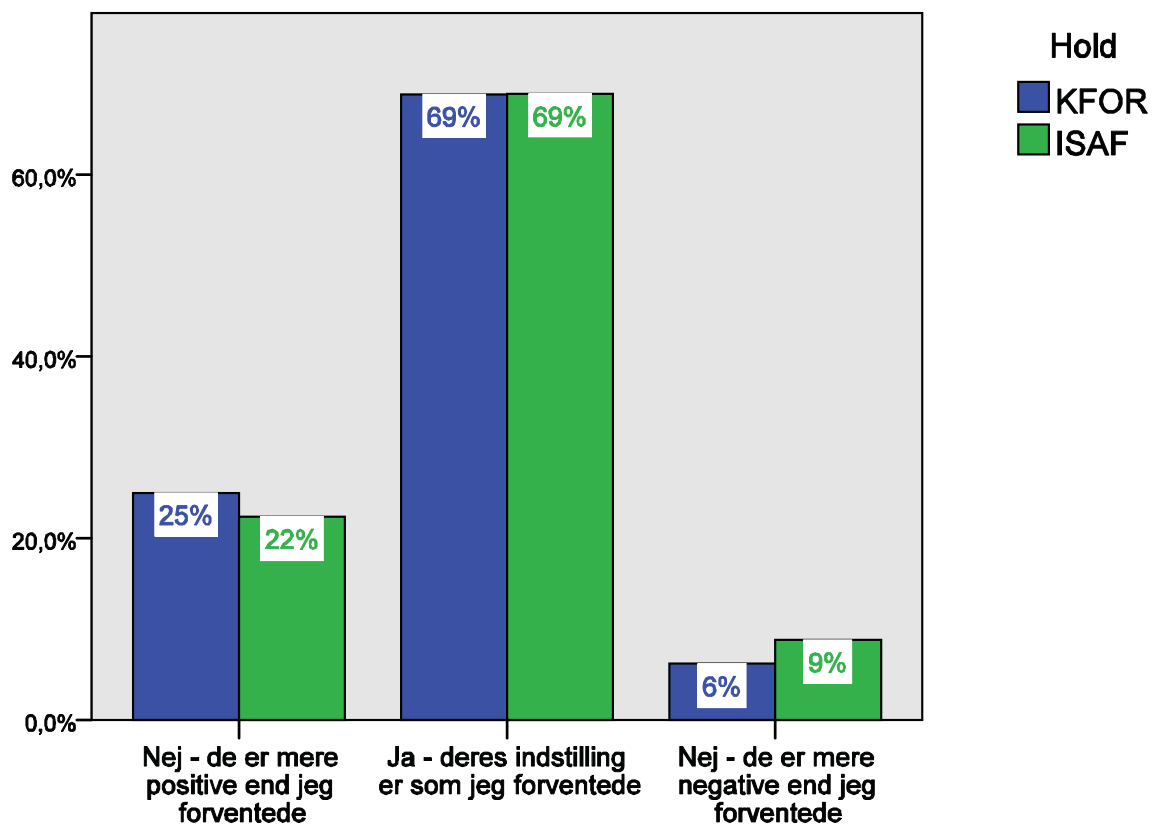
Spørgsmål 4 vedr. personligt udbytte

"Indblik i fremmed kultur" (ISAF 11 % mod KFOR 19 %).

Disse forskelle mellem ISAF og KFOR giver god mening ved, at ISAF i højere grad har løst deres opgaver under militært vanskelige og krævende operationer, hvorved det oplevede faglige udbytte også bliver knyttet til disse situationer. I KFOR er der derimod flere muligheder for at komme tæt på den lokale kultur. Det kan dog undre, at KFOR på spørgsmålet om fagligt/operativt udbytte i markant højere grad (38 mod 21 %) har benyttet svarmuligheden "Samarbejdet under enhedens opgaveløsning", men det kan måske forklares ved, at der kun må sættes "2 X", og at ISAF soldaterne har fundet det mere relevant at markere sig ved "At afprøve mine militære færdigheder" og "At håndtere vanskelige situationer".

(2) Ved signifikant forstås, at det er usandsynligt, at den observerede sammenhæng er tilfældig.

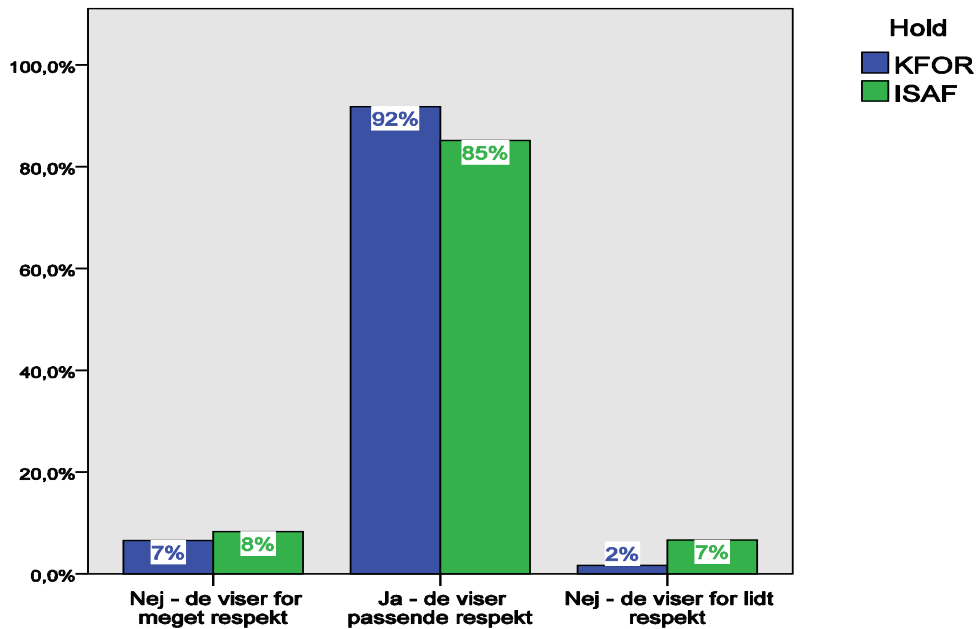
De lokale



Figur 1.

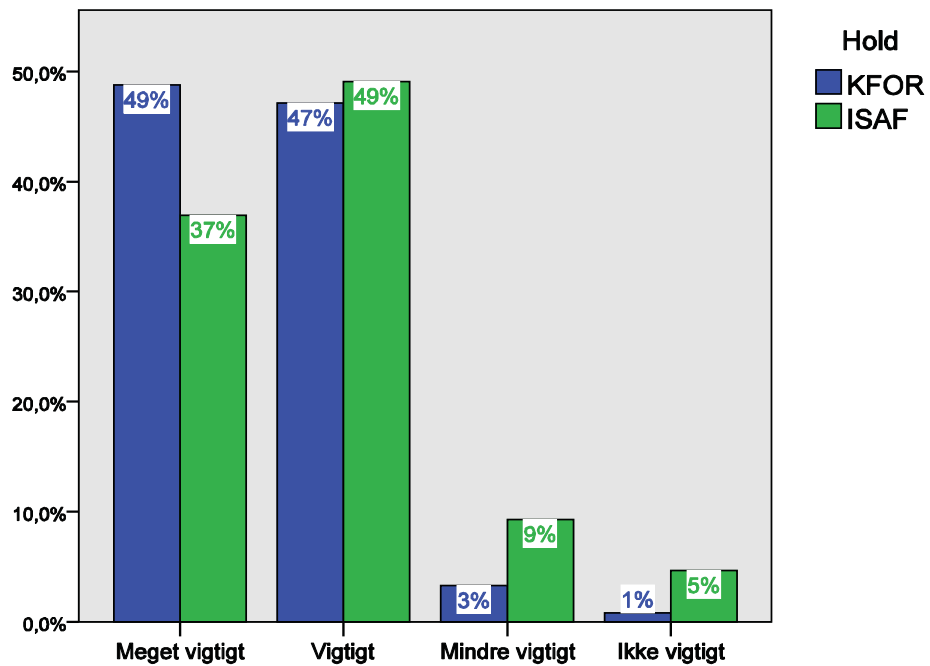
Spørgsmål 1 . Er den lokale befolknings indstilling i overensstemmelse med dine forventninger?

Besvarelsesmønstret er helt ens for KFOR og ISAF ved, at 69 % angiver, at de lokales indstilling svarer til det forventede, og at ca. 25 % oplever de lokale som mere positive end forventet. Resultaterne viser, at forberedelsen af soldaterne i vid udstrækning skaber relevante forventninger til det, de møder i missionsområdet, hvorved de undgår overraskelser.



Figur 2.

Spørgsmål 2. Synes du at DANCON soldaterne, generelt set, møder lokalbefolkningen med passende respekt i forhold til at få løst den overordnede opgave?



Figur 3.

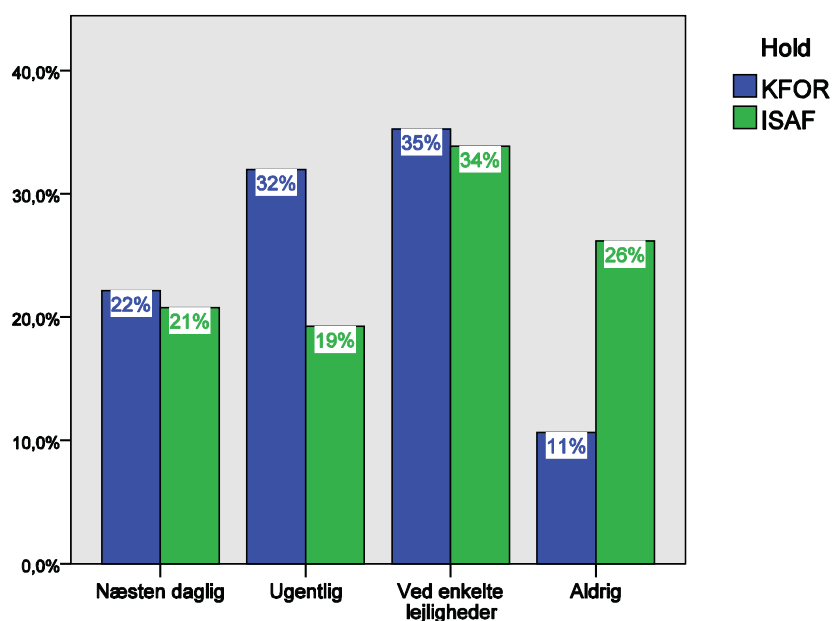
Spørgsmål 3. Hvor vigtigt er det for dig, at man under opgaveløsningen møder lokalbefolkningen med respekt?

Også her i Figur 2 og 3 er besvarelsesmønstret næsten ens for KFOR og ISAF, idet soldaterne helt klart synes, at de møder lokalbefolkningen med passende respekt, og at det er vigtigt eller meget vigtigt at møde lokalbefolkningen med respekt. Henset til forskellen i trusselniveau i KFOR og ISAF missionsområde kan det konstateres, at det ikke afspejler sig i en forskel på, med hvilken respekt man møder lokalbefolkningen. Således ligger man i ISAF - med et højere trusselniveau - ikke væsentlig lavere end i KFOR. Det ser dermed ikke ud til, at den højere grad af trussel mod soldaternes sikkerhed, der er i ISAF missionsområde, resulterer i et øget aggressivt beredskab rettet mod de lokale (Bache & Hommelgaard 1994).

Et andet aspekt er betydningen af, hvor ofte man har kontakt med de lokale (spørgsmål 4 og 5), og hvor vigtigt man synes, det er at møde de lokale med respekt (spørgsmål 3). Man kunne have en forventning om, at jo oftere man har kontakt med de lokale, jo vigtigere synes man, det er at møde de lokale med respekt.

Resultaterne viser, at der i KFOR ikke er nogen signifikant korrelation mellem hyppigheden af kontakt med de lokale, og hvor vigtigt man synes, det er at møde de lokale med respekt. Der er således ikke den forventede sammenhæng i KFOR.

For ISAF er der derimod den forventede sammenhæng mellem hyppigheden af kontakt med de lokale, og hvor vigtigt man synes, det er at møde de lokale med respekt. Det betyder, at jo tættere man kommer på de lokale, jo mere bliver man klar over, at respekten er vigtig.

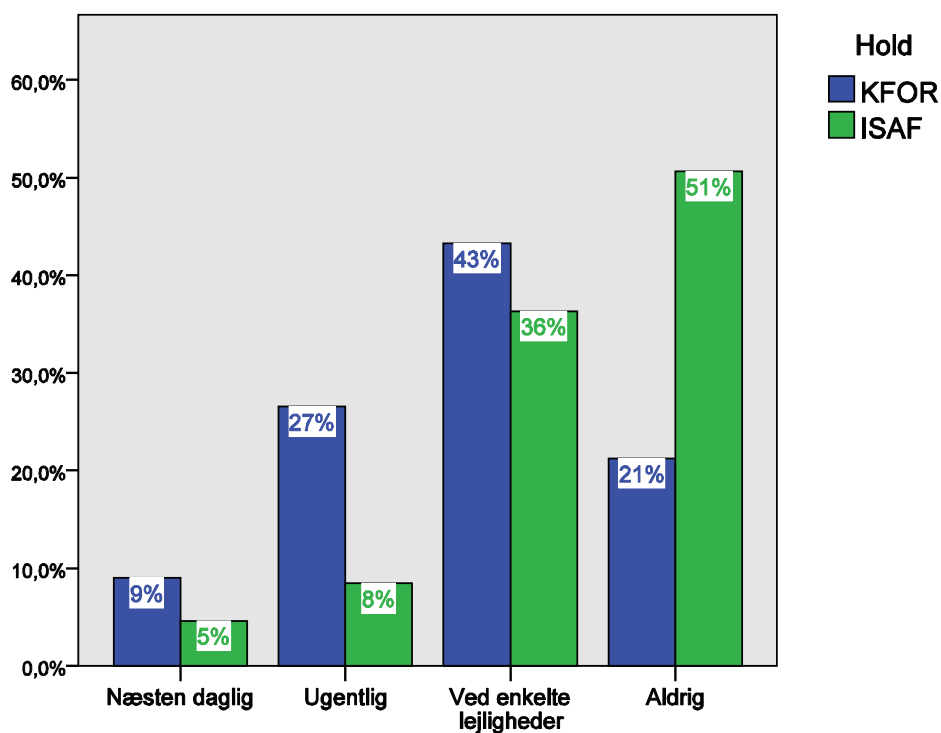


Figur 4.

Spørgsmål 4 . I hvilket omfang har du kontakt med (dvs. at du ser, møder, taler med) den lokale befolkning?

I Figur 4. vedrørende omfanget af kontakten med lokalbefolkningen ses en tydelig forskel på KFOR og ISAF ved, at det i KFOR kun er 11 %, der aldrig har kontakt med lokalbefolkningen, medens det i ISAF er 26 %.

Man kan forvente, at soldaternes opfattelse af og kontakt med lokalbefolkningen har positiv indflydelse på, om de synes at DANCON gør en positiv forskel i missionsområdet, og at deres egen indsats er med til at gøre en positiv forskel i missionsområdet (spørgsmål 1 og 2 vedrørende Missionen).



Figur 5.

Spørgsmål 5 . I hvilket omfang har du haft længere samtaler med folk fra lokalområdet?

Undersøgelsesresultaterne i Figur 5 viser, at der er i KFOR, hvor 79 % (9+27+43) af soldaterne har haft længere samtaler, er en positiv sammenhæng til, om man synes DANCON gør en positiv forskel.

For ISAF ses ikke en tilsvarende sammenhæng, hvilket formentlig dels kan forklares ved, at kun 49 % (5+8+36) af ISAF soldaterne har haft længere samtaler med folk fra lokalområdet og dels ved, at kontakten med de lokale foregår under andre sikkerhedsmæssige vilkår end i KFOR.

Uddannelsen

Spørgsmål	Svarmuligheder 1. <input type="checkbox"/> Ja, i høj grad 2. <input type="checkbox"/> Ja, i nogen grad 3. <input type="checkbox"/> Kun i mindre grad 4. <input type="checkbox"/> Nej, kun i ringe grad	Gennemsnit	
		KFOR	ISAF
1. Syner du, at din generelle militære uddannelse har givet dig grundlag for at løse dine opgaver i missionsområdet?		2.0	1.9
2. Syner du, at din reaktionsstyrkeuddannelse (HRU) har givet dig grundlag for at løse dine opgaver i missionsområdet? (Besvares kun af dem, der har gennemført HRU).		2.1	2.2
3. Syner du, at din missionspecifikke uddannelse har givet dig grundlag for at løse dine opgaver i missionsområdet?		2.3	2.5
4. Syner du, at den information du fik om situationen i missionsområdet gav dig grundlag for at gå i gang med opgaverne?		2.3	2.3
5. Syner du, at uddannelsen i missionsområdets sprog og kultur har givet dig grundlag for at løse dine opgaver i missionsområdet?		2.7	2.9
6. Syner du, at uddannelsen alt i alt har givet din enhed grundlag for at løse de pålagte opgaver i missionsområdet?		2.0	2.1
7. Syner du, at uddannelsen efter ankomst til missionsområdet har givet dig et bedre grundlag for at løse dine opgaver?		2.4	2.2

Tabel 6. Soldaternes opfattelse af deres uddannelse.

Uddannelsen

Gennemsnit i besvarelsen ligger for 6 af 7 spørgsmål tæt på svarmulighed 2. "Ja, i nogen grad".

Det mest positivt besvarede (2.0 og 1.9) er: "Syner du, at din generelle militære uddannelse har givet dig grundlag for at løse dine opgaver i missionsområdet?"

Ved vurdering af niveauet for besvarelsen af spørgsmålene vedr. uddannelsen bør man inddrage resultaterne fra den norske KFOR – undersøgelse (Laberg et al. 2005), hvor et udsendelsehold blev fulgt før, under og efter udsendelsen: "I løbet af udsendelsesperioden steg også utilfredsheden med den træning, soldaterne fik forud for udsendelsen som forberedelse til opgaverne i missionsområdet. Det samme gælder utilfredsheden med informationen om opgaverne og de lokale forhold i missionsområdet".

For spørgsmålet "Syner du, at uddannelsen i missionsområdets sprog og kultur har givet dig grundlag for at løse dine opgaver i missionsområdet?" ligger gennemsnit på 2.7 og 2.9, dvs. "Kun i mindre grad", og spørgsmålet er dermed det, der er besvaret mindst positivt.

Hovedparten af besvarelsene i nærværende undersøgelse er givet i femte udsendelsesmåned, hvor en negativ effekt som i den norske undersøgelse vil kunne have påvirket niveauet for besvarelsene. Specielt for spørgsmålet "Syner du, at uddannelsen i missionsområdets sprog og kultur har givet dig grundlag for at løse dine opgaver i missionsområdet?" vil 5 måneders tilstedeværelse i og erfaring med missionsområdets sprog og kultur kunne give en oplevelse af, at uddannelsen før udsendelse var mangelfuld. En øget vægt på uddannelsen i missionsområdets sprog og kultur vil derfor ikke nødvendigvis bidrage til en mærkbar mere positiv besvarelse af dette spørgsmål.

Sammenhængen mellem Uddannelsen og Missionen

Med udgangspunkt i den norske KFOR undersøgelse (Laberg et.al. 2005) kan man antage, at der er en positiv sammenhæng mellem

- hvor godt et grundlag for at løse opgaverne i missionsområdet soldaterne synes, de har fået under uddannelsen, og i hvilken grad de synes, at DANCON og deres egen indsats er med til at gøre en positiv forskel i missionsområdet eller
- i hvilken grad soldaterne synes, at DANCON og deres egen indsats er med til at gøre en positiv forskel i missionsområdet og hvor godt et grundlag for at løse opgaverne i missionsområdet soldaterne synes, de har fået under uddannelsen

Sammenhængen kan således gå begge veje ved, at jo mere positiv opfattelse af uddannelsen jo mere positivt vurderes indsatsen - eller jo mere positivt indsatsen vurderes, jo mere positivt vurderes uddannelsen.

Resultaterne viser, at der er en vis sammenhæng for både KFOR og ISAF, idet der for alle spørgsmål vedr. uddannelsen er en positiv sammenhæng med begge de 2 spørgsmål vedr. missionen, idet sammenhængen dog er mest tydelig for spørgsmålet "Synes du din indsats er med til at gøre en positiv forskel i missionsområdet?". Denne sammenhæng kan have som baggrund, at soldaterne gennem effektiv opgaveløsning har etableret en ind-gruppe enhedsidentitet og et gruppesammenhold, der ikke er baseret på en stereotyp opfattelse af en ud-gruppe, nemlig de lokale (Laberg et.al.2005).

Sammenhængen mellem Uddannelsen og De lokale

Man kan antage, at der er positiv sammenhæng mellem soldaternes opfattelse af den uddannelse, de har fået som grundlag for at løse pålagte opgaver i missionsområdet, og deres opfattelse af og kontakt med lokalbefolkningen.

Resultaterne viser, at der i KFOR ikke kan ses en sammenhæng mellem besvarelsen af spørgsmålene vedrørende uddannelsen og vigtigheden af at møde lokalbefolkningen med respekt.

For ISAF soldaterne ses en vis positiv sammenhæng mellem besvarelsen af uddannelsesspørgsmålene "Synes du at uddannelsen i missionsområdets sprog og kultur har givet dig grundlag for at løse dine pålagte opgaver i missionsområdet?" og "Synes du, at uddannelsen efter ankomst til missionsområdet har givet dig bedre grundlag for at løse dine opgaver?" og deres opfattelse af vigtigheden af at møde lokalbefolkningen med respekt.

Man kan antage, at der er en positiv sammenhæng mellem, hvor meget soldaterne har kontakt med lokalbefolkningen, og deres besvarelse af hvert af spørgsmålene 3.1 – 3.7 vedr. uddannelsen og dermed det grundlag, de har fået for at løse de pålagte opgaver.

Resultaterne viser, at i KFOR er der for alle spørgsmål vedr. uddannelsen, undtagen spørgsmålet om den generelle militære uddannelse, en vis positiv sammenhæng med besvarelsen af spørgsmålene vedr. hyppigheden af kontakt med lokalbefolkningen. Dette betyder, at jo mere kontakt med de lokale jo mere positivt vurderer soldaterne deres uddannelse.

I ISAF er det kun besvarelsen af spørgsmålene vedr. uddannelsen i sprog og kultur og vedr. uddannelsen efter ankomst til missionsområdet, der har en vis positiv sammenhæng med kontakten med de lokale. Dette betyder, at de emner, der er specifikt rettet mod missionsområdets forhold i større grad kan have sammenhæng med besvarelsen vedrørende De lokale.

Ved vurdering af sammenhænge mellem Uddannelsen og De lokale skal det medtænkes, at 11 % i KFOR og 26 % i ISAF aldrig har haft kontakt med de lokale.

Sammenfatning og konklusion

Forsvarsakademiet har gennemført spørgeskema undersøgelse af de i februar – august 2008 udsendte danske soldaters indstilling til missionen og lokalbefolkningen. Undersøgelsen har også omfattet soldaternes opfattelse af uddannelsesindsatsen til de stressfyldte udsendelsesopgaver med henblik på at vurdere, om den eksisterende forberedelse og uddannelse er tilstrækkelig.

Soldaterne i både KFOR og ISAF synes, at DANCON og deres egen indsats ”i nogen grad” gør en positiv forskel i missionsområdet. Det er, i forhold samfundets generelle tendenser til individualisering, bemærkelsesværdigt, at soldaterne vægter indsatsen fra helheden DANCON på samme niveau som den individuelle indsats – dvs. at enheden, holdet, teamet gør en forskel, og der er en positiv opfattelse af enhedens indsats. Det ser det således ud til, at man har opnået det væsentlige formål med soldaternes og enhedernes uddannelse ”at skabe en team spirit og korpsånd”, hvor man samarbejder under enhedens opgaveløsning. En fælles meningsfuld opgaveløsning indebærer også, at enheden og soldaterne kan etablere identitet og sammenhold baseret på enhedens indre værdier, og derfor ikke har behov for at definere sig selv i forhold til andre, eksempelvis baseret på en negativ relation til den lokale befolkning.

69 % af soldaterne anfører, at den lokale befolknings indstilling svarer til deres forventninger og ca. 25 % svarer, at de lokale er mere positive end forventet. Soldaterne synes de møder lokalbefolkningen med respekt i forhold til at få løst den overordnede opgave, og at dette er vigtigt eller meget vigtigt. Soldaternes uddannelse og ca. 5 måneders ophold har dermed bidraget til at skabe relevante forventninger til de lokale, og at soldaterne møder de lokale med respekt og synes, at det er vigtigt. Der er for KFOR og ISAF markant forskel i omfanget af kontakt med de lokale. I KFOR har 11 % aldrig haft kontakt med de lokale, medens det i ISAF er 26 %. I KFOR har 79 % haft længere samtaler, medens det i ISAF kun er 49 %.

Soldaterne synes, at deres uddannelse ”i nogen grad” har givet dem grundlag for at løse opgaverne i missionsområdet, og det mest positivt besvarede spørgsmål vedrører deres generelle militære uddannelse.

Ved vurdering af niveauet for besvarelsen af spørgsmålene vedrørende uddannelsen bør man inddrage resultaterne fra den norske KFOR – undersøgelse, der i forløbet af udsendelsesperioden viste en stigning i utilfredsheden med den træning, soldaterne fik forud for udsendelsen som forberedelse til opgaverne i missionsområdet. Det samme viste sig ved utilfredsheden med informationen om opgaverne og de lokale forhold i missionsområdet.

Soldaterne i KFOR og ISAF synes, at uddannelsen i missionsområdets sprog og kultur "kun i mindre grad" har givet dem grundlag for at løse opgaverne, og det er dermed det spørgsmål, der er besvaret mindst positivt. Med baggrund i de norske erfaringer vil 5 måneders tilstedeværelse i og erfaring med missionsområdets sprog og kultur kunne give en oplevelse af, at uddannelsen før udsendelse var mangelfuld. En øget vægt på uddannelsen i missionsområdets sprog og kultur ville derfor ikke nødvendigvis bidrage til en mærkbar mere positiv besvarelse af dette spørgsmål.

Resultaterne viser, at der for både KFOR og ISAF er en vis positiv sammenhæng mellem besvarelserne vedrørende uddannelsen og begge de 2 spørgsmål vedr. missionen, idet sammenhængen dog er mest tydelig for spørgsmålet, om soldaterne synes, deres indsats er med til at gøre en positiv forskel i missionsområdet. Denne sammenhæng kan have som baggrund, at soldaterne gennem effektiv opgaveløsning har etableret en ind-gruppe enhedsidentitet og et gruppesammenhold, der ikke er baseret på en stereotyp opfattelse af en ud-gruppe, nemlig de lokale.

For ISAF soldaterne ses en vis positiv sammenhæng mellem besvarelsen af uddannelsesspørgsmålene vedrørende missionsområdets sprog og kultur, samt om uddannelsen efter ankomst til missionsområdet har givet grundlag for at løse opgaver, og deres opfattelse af vigtigheden af at møde de lokale med respekt. Disse områder af uddannelsen ses således at være vigtige for relationen til de lokale.

I KFOR er der for spørgsmål vedrørende uddannelsen en vis positiv sammenhæng med besvarelsen af spørgsmålene vedr. hyppigheden af kontakt med de lokale. Dette betyder, at jo mere kontakt med de lokale jo mere positivt vurderer soldaterne deres uddannelse.

I ISAF er det kun besvarelsen af spørgsmålene vedrørende uddannelsen i sprog og kultur og uddannelsen efter ankomst til missionsområdet, der har en vis positiv sammenhæng med kontakten med de lokale. Dette betyder, at de emner, der er specifikt rettet mod missionsområdets forhold, i større grad kan have betydning for relationen til de lokale.

KFOR og ISAF er forskellige missionstyper og trusselniveauet i ISAF er markant højere end i KFOR. Det kunne derfor forventes, at disse forskelle ville afspejle sig i resultaterne, men dette er ikke tilfældet, idet resultaterne på hvert af områderne missionen, lokalbefolkningen og uddannelsen generelt er besvaret på samme niveau i KFOR og ISAF.

FAK vil på baggrund af resultaterne konkludere, at for både KFOR og ISAF bidrager uddannelsen til, at soldaterne oplever, at de gør en positiv forskel i missionsområdet og vægter indsatsen fra helheden DANCON dvs. enheden, holdet, teamet. Det ser således ud til, at man har opnået det væsentlige formål med soldaternes og enhedernes uddannelse og opgaveløsning, nemlig at skabe team spirit og korpsånd om en fælles meningsfuld opgaveløsning, hvor enheden og soldaterne ikke etablerer deres identitet og sammenhold baseret på en negativ relation til andre, eksempelvis den lokale befolkning.

Litteraturhenvisninger

Andersen, Henrik Elsig (1998): "Danske FN-soldater 2 år efter. Opfølgingsundersøgelse af DAN-BAT hold 7 og 8". Forsvarets Center for Lederskab.

Bache, Marianne & Hommelgaard, Birgitte (1994): "Danske FN-soldater. Oplevelser og stressreaktioner". Forsvarets Center for Lederskab.

Bache, Marianne (1998): "DIB-soldat eller ej?" Forsvarets Center for Lederskab.

Gergen, K. J. (1985): "The Social Constructionist Movement in Modern Psychology". *American Psychologist*, vol. 40, 3.

Hogg, M. A., Terry, D. J. & White, K. M. (1995): "A tale of two theories: A Critical Comparison of Identity Theory with Social Identity Theory". *Social Psychology Quarterly*, vol. 58, no. 4, p. 255-269.

Kristensen, Mette (2009): "Vejen til erfaring som soldat. Om læring, fællesskab og forestillinger om den fremtidige udsendelse blandt konstabelelever ved Hærens Reaktionsstyrke Uddannelse i Danmark". Kandidatspeciale, juli 2009, Institut for Antropologi, Københavns Universitet.

Laberg, J. C., Ingjaldsson, J. T., Kobbeltvedt, T. og Horverak, J. (2005): "Militær identitet under internasjonale operasjoner." *Tidsskrift for Norsk Psykologforening* 2005; 42(4): s. 335-343.

Personnel Deployability of Teams (PIT) Questionnaire. Behavioral Sciences Division, Royal Netherlands Army.

Wedell-Wedelsborg, M. (2006 fc.) Working title: "Identitetsdannelse i multinationale enheder". Ph.d. afhandling, Copenhagen Business School.

Spørgeskema

Fakultet for Militærpsykologi, Ledelse og Pædagogik
Institut for Ledelse og Organisation

UNDERSØGELSE AF UDSENDTE SOLDATERS INDSTILLING TIL MISSIONEN, LOKALBEFOLKNINGEN OG UDDANNELSEN

Baggrunden for undersøgelsen er, at det af forsvarsforlig af JUN 2004 fremgår, at der skal gennemføres en anonymiseret undersøgelse af de udsendte soldaters indstilling til missionen, lokalbefolkningen og den uddannelse de har fået til at varetage stressfyldte udsendelsesopgaver.

Besvarelserne foretages **anonymt**. Indsamling af de udfyldte skemaer varetages af ADMBM/ST/DANCON, som sender de besvarede skemaer samlet til behandling i Institut for Ledelse og Organisation (ILO). Snarest herefter sendes enhedens måleresultater til enhedens chef/leder. Til brug for ledelsen af den udsendte styrke udarbejdes der samlede resultatopgørelser. Der vil til Forsvarsministeriet blive udarbejdet en samlet rapport baseret på samlede resultatopgørelser for hver enkelt mission.

Personellets **anonymitet bevares** i resultatopgørelserne, for at målingerne ikke skal kunne bruges til personelbedømmelse, hvilket de ikke er egnede til.

INSTRUKTION.

Du bedes tage stilling til de efterfølgende spørgsmål i spørgeskemaet. Når du har fundet det svar, som passer bedst efter din opfattelse, markerer du dette ved at sætte et kryds i rubrikken ud for tallet, der står ud for svaret.

Eksempel:

“Hvor stor en del af personalet tror du, kan lide at se undervisningsfilm?”

1. Alle
2. De fleste
3. Få
4. Enkelte

Du må **kun** vælge ét svar for hvert spørgsmål, hvis det ikke er anført ved spørgsmålet, at du må vælge 2 svar. Hvis du anfører flere svar, kan din besvarelse ikke anvendes. Hvis du foretager en forkert afmærkning, kan du rette ved at strege det forkerte ud og foretage en ny afmærkning.

Skriv ikke navn på skemaet!

PERSONELKATEGORI sæt X 1. <input type="checkbox"/> Konstabelgruppen 2. <input type="checkbox"/> Sergentgruppen 3. <input type="checkbox"/> Officer 4. <input type="checkbox"/> Civil	KØN a. <input type="checkbox"/> M b. <input type="checkbox"/> K	skriv antal <input type="checkbox"/> ALDER <input type="checkbox"/> TJENESTEERFARING (antal år i Forsvaret forud for udsendelse) <input type="checkbox"/> ANTAL MÅNEDER I DIN ENHED FORUD FOR UDSENDELSE (eventuel HBU medregnes ikke) <input type="checkbox"/> ANTAL UDSENDELSER TIL INTERNATIONALE OPERATIONER FØR DENNE UDSENDELSE (skriv 0 hvis det er din første udsendelse)
---	--	---

1. MISSIONEN

1. Synes du DANCON gør en positiv forskel i missionsområdet?
1. Ja, i høj grad
 2. Ja, i nogen grad
 3. Kun i mindre grad
 4. Nej, kun i ringe grad
2. Synes du din indsats er med til at gøre en positiv forskel i missionsområdet?
1. Ja, i høj grad
 2. Ja, i nogen grad
 3. Kun i mindre grad
 4. Nej, kun i ringe grad
3. Hvad har under udsendelsen givet dig det største udbytte på det faglige/operative område?
(Der må sættes 2 X).
1. At afprøve mine militære færdigheder
 2. Samarbejdet under enhedens opgaveløsning
 3. At håndtere vanskelige situationer
 4. Samarbejdet med andre nationer
 5. At det indlærte virker
4. Hvad har under udsendelsen været dit største personlige udbytte?
(Der må sættes 2 X).
1. Indblik i fremmed kultur
 2. Danske forhold sat i perspektiv
 3. Private forhold sat i perspektiv
 4. Større selvtillid
 5. Et godt kammeratskab
 6. Følelsen af god opgaveløsning

2. DE LOKALE

1. Er den lokale befolknings indstilling i overensstemmelse med dine forventninger?
1. Nej - de er mere positive end jeg forventede
 2. Ja - deres indstilling er som jeg forventede
 3. Nej - de er mere negative end jeg forventede
2. Synes du at DANCON soldaterne, generelt set, møder lokalbefolkningen med passende respekt i forhold til at få løst den overordnede opgave?
1. Nej - de viser for meget respekt
 2. Ja - de viser passende respekt
 3. Nej - de viser for lidt respekt
3. Hvor vigtigt er det for dig, at man under opgaveløsningen møder lokalbefolkningen med respekt?
1. Meget vigtigt
 2. Vigtigt
 3. Mindre vigtigt
 4. Ikke vigtigt
4. I hvilket omfang har du kontakt med (dvs. at du ser, møder, taler med) den lokale befolkning?
1. Næsten daglig
 2. Ugentlig
 3. Ved enkelte lejligheder
 4. Aldrig
5. I hvilket omfang har du haft længere samtaler med folk fra lokalområdet?
1. Næsten daglig
 2. Ugentlig
 3. Ved enkelte lejligheder
 4. Aldrig

3. UDDANNELSEN

1. Synes du, at din generelle militære uddannelse har givet dig grundlag for at løse dine opgaver i missionsområdet?

1. Ja, i høj grad
2. Ja, i nogen grad
3. Kun i mindre grad
4. Nej, kun i ringe grad

2. Synes du, at din reaktionsstyrkeuddannelse (HRU) har givet dig grundlag for at løse dine opgaver i missionsområdet? (Besvares kun af dem, der har gennemført HRU).

1. Ja, i høj grad
2. Ja, i nogen grad
3. Kun i mindre grad
4. Nej, kun i ringe grad

3. Synes du, at din missions-specifikke uddannelse har givet dig grundlag for at løse dine opgaver i missionsområdet?

1. Ja, i høj grad
2. Ja, i nogen grad
3. Kun i mindre grad
4. Nej, kun i ringe grad

4. Synes du, at den information du fik om situationen i missionsområdet gav dig grundlag for at gå i gang med opgaverne?

1. Ja, i høj grad
2. Ja, i nogen grad
3. Kun i mindre grad
4. Nej, kun i ringe grad

5. Synes du, at uddannelsen i missionsområdets sprog og kultur har givet dig grundlag for at løse dine opgaver i missionsområdet?

1. Ja, i høj grad
2. Ja, i nogen grad
3. Kun i mindre grad
4. Nej, kun i ringe grad

6. Synes du, at uddannelsen alt i alt har givet din enhed grundlag for at løse de pålagte opgaver i missionsområdet?

1. 1. Ja, i høj grad
2. 2. Ja, i nogen grad
3. 3. Kun i mindre grad
4. 4. Nej, kun i ringe grad

7. Synes du, at uddannelsen efter ankomst til missionsområdet har givet dig et bedre grundlag for at løse dine opgaver?

1. Ja, i høj grad
2. Ja, i nogen grad
3. Kun i mindre grad
4. Nej, kun i ringe grad