

FORSVARETS BYGNINGS- OG ETABLISSEMENTSTJENESTE



FACILITETER FOR FORSVARET

FBE er repræsenteret på alle forsvarets etableringer. På den måde sikrer vi, at vi altid er tæt på vores brugere, så de får den bedst mulige service, når de bruger forsvarets faciliteter.



REDAKTION, TEKST OG LAYOUT
Cecilia Lyng
Maibritt Kristiansen

FOTO
Poul Henriksen

Redaktion afsluttet august 2009

“VI LEVERER OG UDVIKLER FACILITETER FOR FORSVARET”

Vi leverer og udvikler faciliteter for forsvaret. Så enkelt forklarer vores mission de opgaver, vi løser. Mere detaljeret er FBE's opgaver at opføre, vedligeholde og drive forsvarets flådestationer, flyvestationer og kaserne.

Vi sørger for, at der bliver gjort rent, slået græs, serveret mad i kantinerne og løst en lang række andre praktiske opgaver i tilknytning til driften af et etablissement. Og vi planlægger, projekterer og udfører bygge-, anlægs-, og vedligeholdelsesopgaver i forsvaret – altid i tæt dialog med kunderne ved forsvarets øvrige myndigheder.

Vi er kort sagt forsvarets bygherre og vicevært. Vi er sat i verden for at servicere forsvarets operative enheder, så deres fokus kan være på de militære opgaver. Derfor er det vores ansvar, at dagligdagen på landets tjenestesteder fungerer problemfrit.

Det er vores mål at levere stabile serviceydelser af høj kvalitet inden for de givne økonomiske rammer. Men det er ikke nok. Vi vil også give vores kunder en god oplevelse, når de bruger forsvarets faciliteter.

Service er nøgleordet for vores virksomhed og vores medarbejdere.

FBE'S VISION

- At være en driftsikker og professionel partner, der skaber resultater for vore kunder.
- At gå nye veje og udvikle differentierede løsninger i ind- og udland
- At være en attraktiv arbejdsplads med engagerede og kompetente medarbejdere
- At være imødekommende og give vore kunder en god oplevelse, når de bruger forsvarets faciliteter



FBE I FORSVARET

FBE er en integreret del af det danske forsvar. Vi støtter og servicere de operative enheder. Vi er en såkaldt funktional tjeneste.

En funktional tjeneste fungerer primært som støtteorgan for de operative kommandoer i søværnet, hæren og flyvevåbnet. Den varetager alle opgaver inden for den enkelte tjenestes fageksper-tisen på bedst mulig måde, og samtidig får forsvaret den mest kvalificerede støtte og rådgivning.

Det er ikke gratis

Den service, FBE og de øvrige funktionelle tjenester yder til myndighederne i forsvaret, er ikke gratis. For at synliggøre dette har forsvaret indført intern afregning. Det betyder, at myndigheder i forsvaret betaler FBE for de ydelser og produkter, de får leveret i form af depot-faciliteter, bygninger, rengøring, kantine, arealpleje osv., såvel som FBE skal betale for de ydelser, vi gør brug af hos de andre funktionelle tjenester.

Hver enkelt myndighed får til-delt et budget, som de selv dis-ponerer over til køb af blandt andet FBE's serviceydelser.

FBE indgår Service Level Agre-ements (SLA) med forsvarets øvrige myndigheder én gang årligt. Formålet med SLA er at serviceydelserne bliver defineret og forventninger til servicen afstemmes mellem leverandør (FBE) og kunde (myndighed).

Vi er ikke de eneste

Det specielle ved hovedparten af de serviceydelser, FBE leverer er, at de i princippet kan varetages af andre end forsvaret selv. Derfor er FBE reelt også den eneste myndighed i forsvaret, som er konkurrenceudsat.

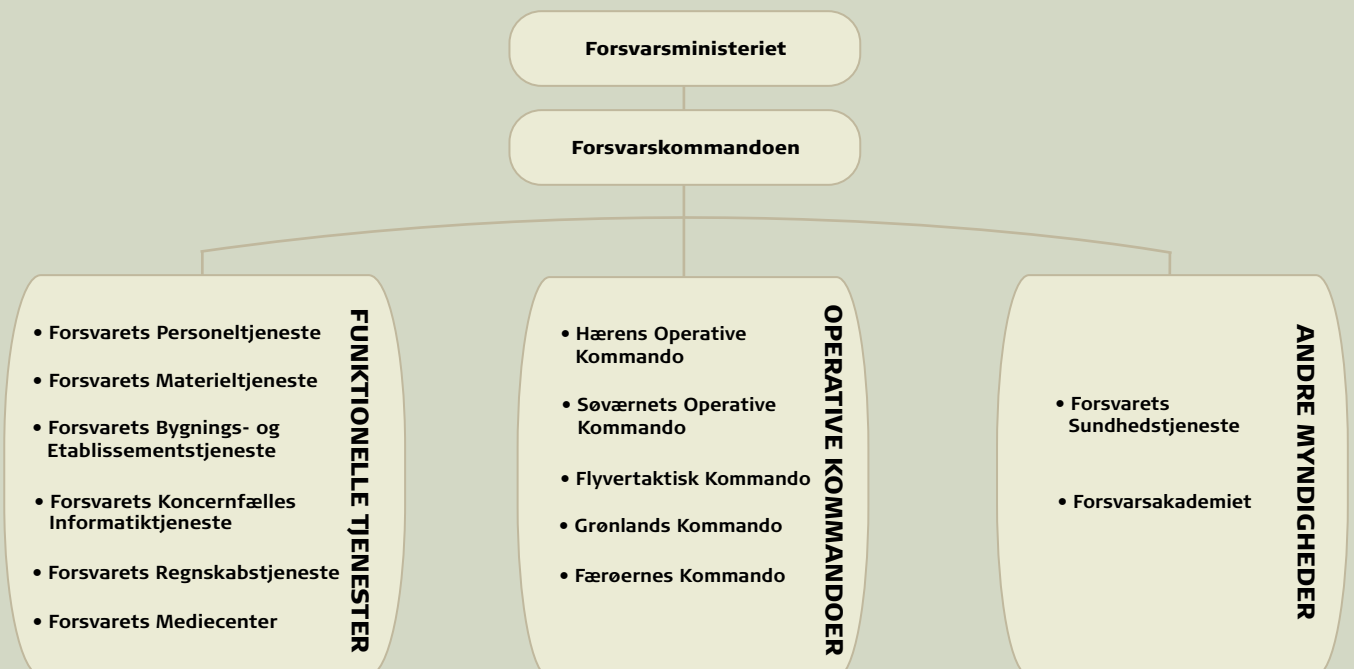
Det betyder, at der gennemfø-res en konkurrenceudsættelse af hovedparten af etablissem-entsdriftsområdet. Private virksomheder har på den måde mulighed for at byde ind på vo-res opgaver og varetage dem i stedet for os.

At forsvarets faciliteter er moderne og tidssvarende er en forudsætning for, at de danske soldater kan få den mest optimale træning. Det er FBE's opgave at bygge, vedligeholde og pleje de anlæg, som er nødvendige for at uddanne soldaterne til internationale operationer. Her er Hjemmeværnet ved at træne på skydebanen i Bredetved.

YDELSER TIL ANDRE END FORSVARET

FBE yder byggefaglig støtte til alle myndigheder under Forsvarsministeriet. Vi hjælper dermed både Hjemmeværnskommandoen, Beredskabsstyrelsen og Farvandsvæsenet med ejendomssalg og nybyggeri.

FORSVARETS ORGANISATORISKE OPBYGNING



DE OPERATIVE KOMMANDOER

Forsvarets operative enheder i hæren, søværnet og flyvevåbnet er organiseret i operative kommandoer. Deres opgaver er at deltage i fredsbevarende og fredsskabende missioner, håndhæve dansk suverænitet og hjælpe samfundet i form af søredning, ammunitionsrydning og assistance i tilfælde af større katastrofer.

FORSVARETS STRATEGI FOR ETABLISSEMENTSOMRÅDET

Forsvaret som helhed har udarbejdet en etablisementsstrategi. Den dækker alle forsvarrets faciliteter, blandt andet bygninger, skydebaner og øvelsesområder samt serviceringen af disse.

Strategien har fokus på bruger-

nes behov samt driftssikkerhed både i nationale og internationale sammenhænge. Derudover har den fokus på arbejdsmiljø og den bedst mulige udnyttelse af ressourcerne.

Strategien giver de tre værn i forsvaret og forsvarrets øvrige

myndigheder klarhed over, hvilke etablisementer, som forsvarrets ledelse prioriterer.

Da Forsvarets Bygnings- og Etablisementstjeneste har ansvaret for driften af forsvarrets etablisementer, fører vi strategien ud i praksis.

Forsvarets etablisementsstrategi er blot én ud af otte delstrategier, der sammen med fire hovedstrategier samt forsvarrets mission og vision tegner retningen for forsvaret.

FORSVARETS DELSTRATEGI FOR ETABLISSEMENT

Forsvaret vil stille faciliteter og etablisementsydelser til rådighed, som er tidssvarende og behovstilpassede til de til enhver tid værende brugere.

Forsvaret vil sikre, at etablisementsområdet er driftssikkert, professionelt og resultatorienteret samt går nye veje og udvikler differentierede løsninger nationalt såvel som internationalt.

Forsvaret vil sikre, at faciliteter og serviceydelser, med den funktionalitet og sikkerhed som er nødvendig, tilvejebringes i et sådant tempo, at forsvarrets enheder rettidigt kan deployeres og indsættes.

Forsvaret vil videreudvikle styringen af etablisementsområdet med henblik på at øge udnyttelsesgrad og rentabilitet i driften af forsvarrets faciliteter, blandt andet gennem en høj grad af samplacering af enheder.

Forsvarets faciliteter og etablisementsydelser skal understøtte en sund livsstil og et godt arbejdsmiljø.

De efterspurgte ydelser leveres til den økonomisk mest fordelagtige pris. Intern produktion fastholdes, hvor det er fordelagtigt i forhold til omkostninger og fleksibilitet eller andre væsentlige kriterier, set ud fra brugerens synspunkt. De enkelte produkter standardiseres og benchmarkes på tværs af organisationen samt eksternt. Der åbnes dog for differentiering, hvor dette er nødvendigt på grund af brugerens særlige behov.

Forsvarets faciliteter skal rumme en høj grad af fleksibilitet for at sikre



På Næstved øvelsesplads træner seks kompagnier fra Livgardens anden uddannelsesbataljon. Det er FBE's opgave at sørge for, at terrænet vedligeholdes, så soldaterne har de bedste rammer for deres træning.

en optimal kapacitetstilpasning til aktuelle og fremtidige behov. Der skal derfor i størst mulig udstrækning tages hensyn til skiftende brugere, aktiviteter og formål i takt med forsvarets udvikling.

Forsvaret vil i videst muligt omfang gennem design, indretning og kvalitet understøtte den professionalisme og kvalitetsmæssige høje standard som forsvaret stiller til sine medarbejdere.

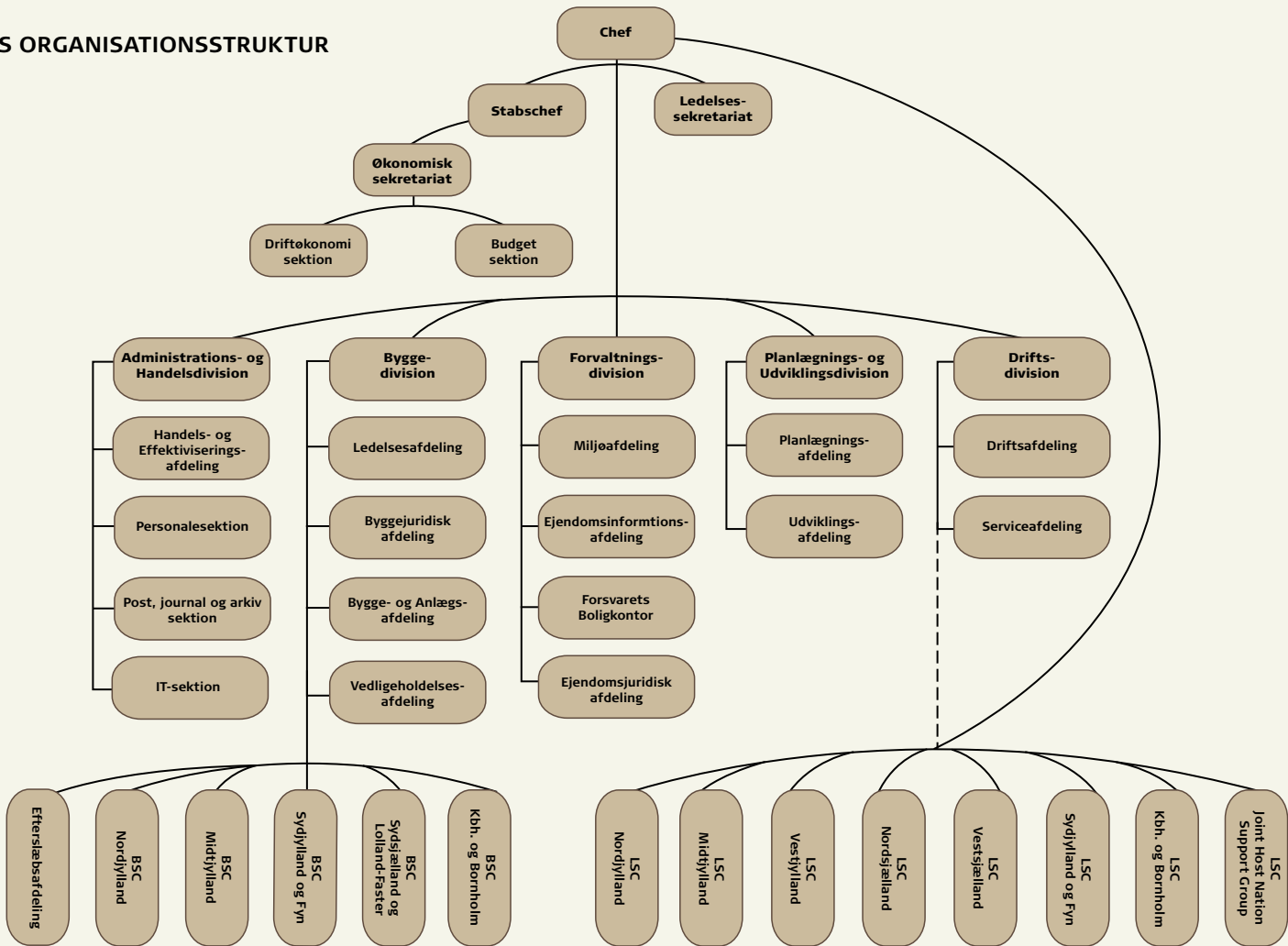
Forsvaret vil sikre, at udviklingen og driften af faciliteter og etableringer, herunder skyde- og øvelsesterræner, opfylder de militære behov i størst mulig respekt for naturen, miljøet og det omkringliggende lokalsamfund. Forsvaret vil herunder via landskabspleje, vildtpleje og skovdrift sikre, at der fortsat opretholdes en naturtilstand, der skaber de bedste mulige betingelser for bevarelsen af en naturlig flora og fauna.

FBE er af Forsvarsministeriet udpeget til øverste koncernfælles miljø- og energimyndighed, og varetager således myndighedsbehandling i forbindelse med opretholdelse af lovpligtige tilladelser i forbindelse med udførelse af alle forsvarets aktiviteter, som påvirker natur og miljø. Miljøindsatsen på forsvarets arealer skal fastholdes på et højt fagligt niveau med prioritet inden for områderne: natur- og miljøbeskyttelse, hvorfor FBE har udarbejdet oplæg til den fremtidige miljø- og energistrategi for Forsvarsministeriets område, hvor miljø- og energiledelse er fokusområderne. Der skal fortsat gennemføres en styret og aktivt differentieret anvendelse af forsvarets arealer med henblik på at optimere uddannelsesbetingelserne.

Ud fra en målsætning om et godt naboskab, vil forsvaret videreudvikle den positive kontakt med borgere i etableringernes nærområde.

FBE har i alt 2600 medarbejdere, der er spredt ud over hele landet og fordelt på otte lokalstøttecentre, 42 lokalstøtteelementer, fem byggestøttecentre, ét byggestøtteelement samt staben. Fordelingen mellem medarbejdere med henholdsvis civil og militær baggrund er ca. 85% versus 15%.

FBE'S ORGANISATIONSSTRUKTUR



FBE'S STRUKTUR OG OPBYGNING

Forsvarets Bygnings- og Etablisementstjeneste blev oprettet 1. januar 2007 som et led i forsvarsforliget for 2005-2009. Formålet var at samle driften af forsvarrets etableringer i én myndighed, for på den måde at skabe stordriftsfordele og udnytte ressourcerne bedre.

Inden oprettelsen af FBE var de enkelte etableringer selvstændige enheder, uden fælles rammeaftaler, retningslinier og standarder.

FBE's struktur

FBE består af en stab med fem divisioner samt to sekretariater. Staben er placeret i Hjørring, Nordjylland

Staben består også af fem byggestøttecentre og et byggestøtteelement. Herudover består FBE af otte lokalstøttecentre med 42 tilhørende lokalstøtteelementer.

De fem byggestøttecentre er geografisk spredt rundt om i landet, men er rent organisatorisk en del af FBE stab og hører til under Byggedivisionen. Det, at byggestøttecentre er placeret ude i landet, gør det nemmere at føre tilsyn med byggerierne og være i tæt dialog med kunderne. En opgave, der varetages af byggestøttecentrenes 178 ansatte.

De otte lokalstøttecentre er selvstændige niveau III myndigheder. Det betyder, at de rent organisatorisk og administrativt fungerer selvstændigt, men til dagligt arbejder meget tæt sammen med driftsdivisionen, der står for den overordnede koordinering og udvikling af driftsområdet.

Hvert lokalstøttecenter har et antal lokalstøtteelementer under sig. Lokalstøtteelementerne befinder sig ude på de enkelte tjenestesteder og har

den direkte kontakt med brugerne af forsvarrets faciliteter.

Tilsammen udgør lokalstøttecenterstrukturen ca. 2250 af FBE's 2600 medarbejdere.

Ledelsen

FBE's direktør, Preben Elnef, har det overordnede ansvar for organisationen. Han fungerer som rådgiver for forsvarrets øverste ledelse inden for bygnings- og etablisementsområdet. Derudover er han også stabschef i Forsvarsstaben. I FBE's ledelse sidder desuden stabschefen, Claus Uttrup, hvis opgave er økonomistyring samt strategisk og operativ controlling i FBE. Claus Uttrup er også Garnisonskommandant på Hjørring Kaserne.

EN FUSION AF FLERE MYNDIGHEDSOMRÅDER

FBE er ud over Etablisementstjenesten ved alle forsvarrets tjenestesteder en fusion af Forsvarets Bygningstjeneste, Forsvarskommandoens Infrastrukturafdeling, Forsvarets Boligforvaltning, stabselementer fra de operative kommandoer samt elementer fra Hjemmeværnets drifts- og etablisementstjeneste.

STABEN I HJØRRING



FBE's stab er geografisk placeret i Hjørring. Her sker den overordnede ledelse, planlægning og udvikling af FBE. Staben består af fem divisioner samt to sekretariater og beskæftiger 190 medarbejdere.

Driftsdivisionen

Driftsdivisionen har ansvaret for planlægningen, ledelsen og udviklingen af driftsopgaverne af forsvarets etableringer både her i landet, men også lejre i forbindelse med forsvarets deltagelse i internationale missioner. Opgaver, de løser og koordinerer i nært samarbejde med de otte lokalstøttecentre, hvorunder man finder de 42 lokalstøtteelementer.

Byggedivisionen

Byggedivisionen er ansvarlig for planlægningen, ledelsen og udviklingen af forsvarets bygge- og anlægsopgaver samt NATO's byggeprojekter i Danmark. Desuden leverer Bygge-



Det er Driftsdivisionens ansvar, at der bliver udarbejdet drifts- og plejeplaner for samtlige af forsvarets arealer. Her er de på øvelsesterrænet i Oksbøl, som er forsvarets største øvelsesterræn.

FBE I HOVEDTAL

Kantiner	39
Skydebaner & øvelsesområder	93
Antal lejeboliger	1.200
Samlet bygningsareal	2.9 mio m ²
Samlet landareal	331.5 km ²
Medarbejdere	2600

divisionen juridisk rådgivning i bygge- og anlægssager, byggefaglig støtte til de danske enheder i internationale missioner samt vedligeholder ca. 7000 bygninger.

Endelig koordinerer Byggedivisionen FBE's samlede støtte til de internationale operationer. Udover de fem stabsafdelinger leder divisionen også de fem regionale byggestøttecentre

Forvaltningsdivisionen

Her forvaltes fredningssager, naturbeskyttelse og miljøopgaver. Ellers administreres opgaver inden for tegnings- og byggeteknisk arkiv, køb og salg af forsvarrets ejendomme, forsvarrets lejeboliger samt juridisk rådgivning til decentrale myndigheder.

Administrations- og Handelsdivisionen

Herfra bliver FBE's personaleadministration forvaltet. Divisionen står tillige for post-,

journal- og arkivhåndtering samt IT-brugerstøtten. Divisionen er desuden ansvarlig for, at etablermenternes driftsopgaver bliver udbudt i licitation. Herudover varetager de rammeaftaler samt køb af varer og tjenesteydelser.

Planlægnings- og Udviklingsdivisionen

Denne division står for FBE's overordnede og tværgående planlægning og for koordinationen mellem FBE's fagdivisioner, eksterne myndigheder m.fl. i større opgaver. Divisionen er endvidere ansvarlig for udviklingen af DeMars i FBE samt andre udviklingsorienterede og tværgående opgaver og tiltag.

Økonomisk sekretariat

Over for resten af FBE melder økonomisk sekretariat rammer ud for, hvor meget hver enhed må bruge og sørger for, at alle underliggende myndigheder

og divisioner laver budgetter og rapporterer tallene ind. Desuden følger økonomisk sekretariat op på, om enhederne bruger for meget i forhold til deres budget, eller om de bruger færre penge end budgetteret, som økonomisk sekretariat derefter omfordeler.

Ledelsessekretariatet

Ledelsessekretariatet yder administrativ assistance til direktøren og stabschefen, håndterer og koordinerer borgerhenvendelser og udvalgs spørgsmål, bruger- og kundetilfredshed samt står for den tværgående koordinering i staben. I ledelsessekretariatet sidder også FBE's kommunikationsmedarbejdere, der varetager kommunikationsindsatsen både internt og eksternt.

DEN BYGGEFAGLIGE VIDEN ER SAMLET

De fem byggestøttestre planlægger, projekterer og udfører bygge-, anlægs- og vedligeholdelsesopgaver på forsvarrets faciliteter. De støtter også andre myndigheder under Forsvarsministeriet. I alt har centrene 178 ansatte.

Centrene er en del af staben og er underlagt Byggedivisionen i Hjørring og kan trække på dens byggejuridiske og bygningsfaglige kompetence.

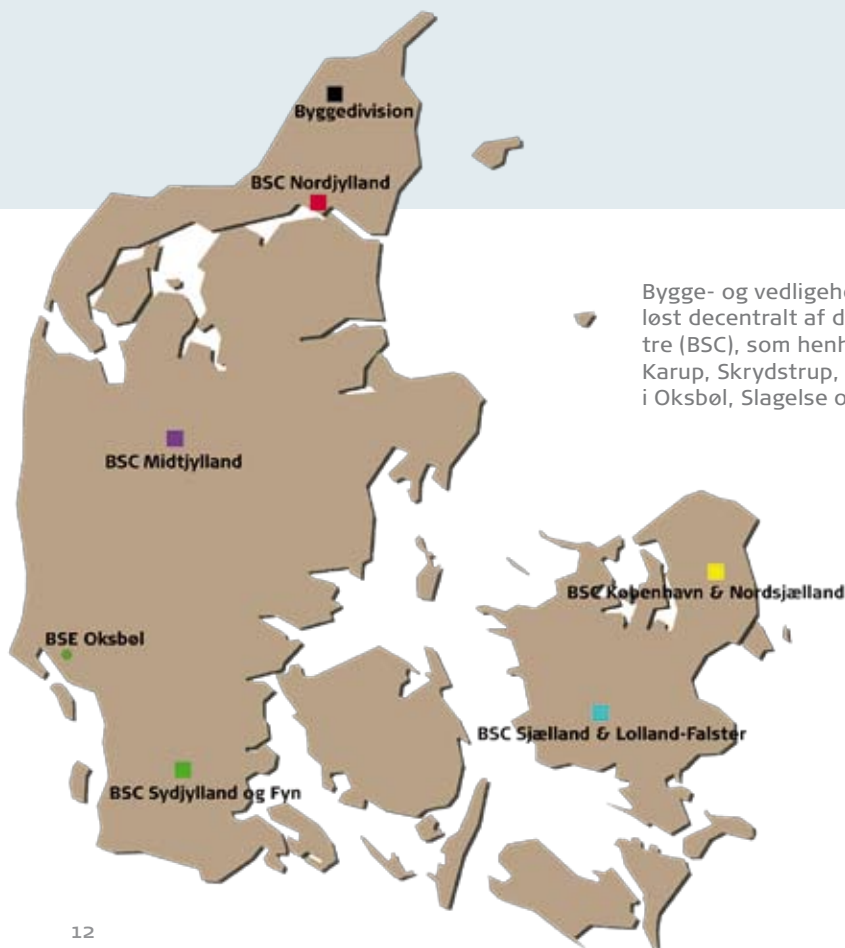
Kunden i centrum


Byggestøttestre fungerer som bygherrer ved bygge- og vedligeholdelsesprojekter. I tæt dialog med de myndigheder, som efterfølgende skal bruge bygningerne, udarbejder de udbudsmaterialet, så det indeholder kundernes ønsker og behov. Derefter bliver opgaverne udbudt i licitation, som eksterne entreprenører og håndværkere byder på. Under hensyn til pris, kvali-

tet og leveringsfrister vælger byggestøttestre de mest fordelagtige tilbud. Mens byggerierne står på, fører byggestøttestre tilsyn med arbejdet.

Kompetencecentre

Forsvarets byggeopgaver spænder meget vidt. Derfor har hvert Byggestøttestre fået udpeget et fagområde, som det er kompetencecenter for.





Med jævne mellemrum foretager FBE eftersyn af alle forsvarets bygninger og udarbejder ét-årige og seks-årige vedligeholdelsesplaner. Det sikrer et samlet overblik over hele forsvarets vedligeholdelsesbehov og gør, at skader bliver opdaget og udbedret i tide.

Byggestøttecenter Nordjylland er kompetencecenter for byggeopgaver på Færøerne og i Grønland. Byggestøttecenter Midtjylland er kompetencecenter for olieanlæg og for projektering af svagstrømsarbejder, bl.a. computernetværk og alarmer. Byggestøttecenter Sydjylland og Fyn er kompetencecenter for skydelejligheder, først og fremmest skydelejlighederne i Oksbøl og Borris.

FBE har to byggestøttecentre på Sjælland. Byggestøttecenter Sjælland og Lolland-Falster er kompetencecenter for byggestøtte til internationale operationer, f.eks. opbygning af lejre i missionsområderne. Byggestøttecenter Nordsjælland og København er kompetencecenter for fredede og bevarelsesværdige bygninger.

FORSVARETS BYGNINGER KRÆVER SÆRLIG VIDEN

Forsvaret råder over en særpræget bygningsmasse. Den omfatter bl.a. bunkers, havneanlæg, landingsbaner, værksteder, kontorbygninger, mandskabskvarterer og lejre i missionsområder. Derudover kommer en række historiske bygninger, som f.eks. Frederiksberg Slot, Kastellet og Nyboder.

Mange af disse bygninger og anlæg er så specielle, at de kræver en særlig byggefaglig kompetence at opføre og vedligeholde. FBE har derfor i byggestøttecentrene specialister, der varetager hvert deres konkrete fagområde, f.eks. indenfor opbygning og vedligeholdelse af skydelejligheder eller inden for lejre i internationale missionsområder.

VI MØDER BRUGERNE, HVOR DE ER

Driften af forsvarrets tjenestesteder er organiseret i otte lokalstøttecentre, der varetager økonomi, planlægning og ledelse af de lokalstøtteelementer, der befinder sig på tjenestestederne. Lokalstøttecentre sikrer en økonomisk effektiv drift, samtidig med at opgaverne bliver løst i nært samarbejde med forsvarrets øvrige myndigheder.

De otte lokalstøttecentre

Hvert lokalstøttecenter består af en chef og en planlægningssektion. Sammen har de ansvar for at planlægge, lede og koordinere arbejdet i lokalstøtteelementerne i deres del af landet. De skal først og fremmest sikre en effektiv anvendelse af økonomi, personel og materiel. Planlægningssektionen tager sig desuden af den militære sikkerhed på tjenesteste-

derne, udfører miljøtilsyn og en række andre opgaver.

Lokalstøttecentre sikrer, at ressourcerne bliver udnyttet optimalt på tværs af tjenestestederne. Det sker blandt andet ved, at personel og materiel flyttes fra tjenestested til tjenestested, alt efter hvor behovet er størst på et givet tidspunkt.

Lokalstøtteelementerne

På 42 af landets tjenestesteder har FBE et lokalstøtteelement, der udfører den egentlige drift af tjenestestedet. Det er medarbejderne dér, som foretager den egentlige produktion, som er værdiskabende for brugerne i resten af forsvaret. De driver kantinerne, gør rent, plejer arealer, rydder sne, håndterer affald og møder brugerne i DESK'en.

Lokalstøtteelementerne har et veluddannet korps af medarbejdere, der er organiseret i selvfungerende grupper, hvor hver kan løse flere forskellige opgaver. De kan bl.a. skifte mellem at gøre rent, hjælpe i kantinerne, pleje arealer og lave lettere kontorarbejde. Det giver fleksibilitet, der sikrer en høj produktivitet.

Støtte til NATO's center i Finderup

I Finderup øvelsesterræn ved Viborg ligger et NATO-ejet bunkeranlæg med tilhørende administrative faciliteter. Anlægget huser bl.a. NATO's operationscenter, som overvåger det nordeuropæiske luftrum.

Joint Host Nation Support Group fungerer som et selvstændigt lokalstøttecenter. Det yder den samlede natio-

Vi møder brugerne der, hvor de er. Derfor har vi afdelinger eller det, vi betegner lokalstøtteelementer på 42 af forsvarets tjenestesteder. Hvert lokalstøtteelement er tilknyttet et lokalstøttecenter, der står for den overordnede planlægning og ledelse. Et arbejde, der sker i nært samarbejde med FBE's Driftsdivision.



nale støtte til NATO-centret. Opgaverne omfatter bl.a. drift af bunkerkomplekset herunder vedligeholdelse og drift af de tekniske installationer, kantinedrift, etablissemmentsdrift, administrativ støtte samt bevogtning og adgangskontrol.

Joint Host Nation Support Group varetager endvidere kontakten mellem de danske myndigheder og det udenlandske personel og deres pårørende, behandler anmodninger om told- og moms fritagelse og sørger for, at økonomiske medlemværender udlignes. Operationscentret er i kraft af sit NATO-ejerskab, internationale miljø og særlige opgaver unikt i forhold til de øvrige danske tjenestesteder.



På Næstved øvelsesterræn træner en af Livgardens uddannelsesbataljoner.

FBE satser på arkitektur som et middel til at opretholde kvalitet i forsvarets byggerier. Det er de nye cirkelformede indkvarteringsbygninger i Oksbøllejren et eksempel på.



Bredtved skydebane



Når FBE opfører nye faciliteter til forsvaret, bliver opgaverne udbudt i licitation, som private entreprenører og håndværkere byder på. Her arbejder håndværkere på forsvarets nye hoveddepot på Flyvestation Skrydstrup.

VI ER FORSVARETS BYGHERRE

FBE planlægger, styrer og gennemfører alle bygge-, anlægs- og vedligeholdelsesopgaver i forsvaret. Det er med til at skabe et solidt bygningsmiljø, der giver en mere professionel løsning af opgaverne.

Design to cost-princippet

I indeværende forsvarsforlig (2005-2009) opfører FBE nye bygninger og faciliteter for ca. 1,9 mia. kr. Da der er stort behov for nye bygninger i forsvaret, kræver det en stram økonomisk styring at sikre, at der er penge til alle nødvendige byggeprojekter.

FBE anvender design to cost-princippet til at styre økonomien i nybyggerier. Design to cost-princippet betyder, at hvert byggeprojekt har et budget, som skal overholdes, og

det er den enkelte projektleder i samarbejde med brugerne, der sørger for, at forsvaret får det bedst mulige byggeri for de penge, der er bevilliget.

Det er først efter endt licitation, at man ved, hvad der konkret er råd til. Ofte er det nødvendigt at foretage en skarp prioritering. Det sker ved, at ethvert byggeri deles op i mindre elementer, der kategoriseres i første, anden og tredje prioritet. På den måde sikrer man, at der altid er penge til første og måske anden prioritet, mens tredje prioritet kun bliver bygget, hvis der er penge til overs. Normalt er det parkeringspladser, cykelskure og lignende, der bliver udeladt.

Udvikling af byggeriet

Forsvaret er en af de største

statslige bygherrer og deltager aktivt i at udvikle og effektivisere byggefaget i Danmark. FBE tænker kunst og arkitektur ind i sine byggerier, så de danner optimale og afvekslende rammer for de folk, der efterfølgende skal arbejde i dem. Sammen med de øvrige statslige bygherrer har FBE været med til at udarbejde statens arkitekturpolitik.

FBE har været med til at udvikle og teste Det Digitale Byggeri. Det er et statsligt projekt, som skal strømligne og effektivisere byggeprocessen ved hjælp af de muligheder, det giver at samle information på internettet, så den bliver let tilgængelig for alle implicerede, f.eks. håndværkere, entreprenører og rådgivere.

RAMMEUDBUD AF VEDLIGEHOLDELSE

FBE har inddelt vedligeholdelsen af forsvarets faciliteter i 165 mindre delopgaver, som udbydes i et fælles rammeudbud i EU-licitation. Det sikrer, at flest mulige håndværkere byder på opgaverne, så FBE får dem løst bedst og billigst. De enkelte udbud er samtidig så små, at selv mindre håndværkere kan byde på opgaverne, mens større firmaer har mulighed for at byde på flere opgaver. Dermed kan FBE høste en række stordriftsfordele.

VI VARETAGER OG UDVIKLER DEN DAGLIGE DRIFT

Drift er FBE's absolut største ansvarsområde. Ca. 2250 af vores ca. 2.600 medarbejdere er beskæftiget inden for driftsområdet. FBE står for den totale drift af en lang række af forsvarets faciliteter, og det giver mulighed for en rationel drift med betydelige stordriftsfordele.

Vi driver forsvarets kantiner
Driftsstrukturen har 39 kantiner. Kantinerne leverer ernæringsrigtig og sund kost til en pris, der tiltrækker alle forsvarets medarbejdere. Uanset hvilken af forsvarets kantiner, de spiser i, skal de møde et bredt udvalg og en høj kvalitet. Det skal sikre, at kantinerne bliver det naturlige samlingssted i kaffe- og frokostpauserne.

Det er vigtigt for forsvaret at have sunde og raske medarbejdere, der er klar til at blive udsendt til internationale mis-

sionsområder. FBE's kantiner arbejder aktivt på at understøtte denne målsætning. Det betyder bl.a., at FBE er begyndt at mærke retter i buffeter med farverne grøn, gul og rød alt efter, hvor sunde de er.

FBE arbejder løbende på at forbedre kvaliteten af maden, samtidig med at prisen holdes så lav, at kantinerne forbliver attraktive for alle medarbejdere. Derfor foregår indkøb til alle kantiner under ét. Det sikrer en lavere pris, end de hver især er i stand til at opnå. Besparelserne bliver investeret i sundere råvarer af højere kvalitet.

Udover de daglige måltider opfylder kantinerne de ønsker, som forsvaret stiller til en moderne virksomhed. De kan servere kaffe, kage og frugt til møder, seminarer og konferencer. Når forsvaret har of-

ficielt besøg eller afholder arrangementer, kan kantinerne servere festmiddage af højeste kvalitet.

Booking af faciliteter

FBE har indført et nyt booking-system i DeMars, der gør det muligt for forsvarets øvrige myndigheder at booke de faciliteter (WebBooking), de skal bruge, ved hjælp af en fælles portal på forsvarets intranet. Uanset om de skal bruge indkvarteringsværelser, skydebaner, øvelsesterræner eller mødelokaler, foregår det fra den samme portal. Systemet gør, at FBE's kunder lettere kan finde og booke ledige faciliteter. Samtidig sparer FBE en række administrative funktioner og opnår en bedre udnyttelse af faciliteterne. Alle forespørgsler via bookingportalen varetages af servicedeskene på de respektive etableringer.

DESKEN SOM SAMLINGSPLADSE

På hvert etablering har FBE en servicedesk, der kan sammenlignes med en reception på et hotel. Uanset hvilket spørgsmål kunderne har, kan de få hjælp der. Det gælder både, når det drejer sig om udlevering af nøgler til indkvarteringsværelser, modtagelse af bestilling på mad i kantinen eller f.eks. reparation af en dryppende vandhane. Medarbejderne i desken varetager også telefonomstilling og håndtering af post på tjenestestedet.

FBE leverer en lang række serviceydelser, som de færreste kunder er klar over. Det omfatter bl.a. rensning af alle forsvarets kloakker og tømning af tankene på søværnets orlogsskibe. Her er en ekstern leverandør i gang med at tømme tankene på det fleksible støtteskib Esbern Snare.



Iben O. Madsen betjener servicedesken på Flyvestation Karup



FBE har to trykkerier, ét i Karup og ét i Korsør, som løser trykkeriopgaver for forsvarets øvrige myndigheder. De fremstiller brochurer, undervisningsmaterialer og andre tryksager.



VICEVÆRT OG HOTELDRIFT

Effektiv rengøring

FBE står for den daglige rengøring af 132.000 m² kontorer og 38.000 m² indkvarteringsbygninger på landets 42 tjenestesteder. Målet er at være mindst lige så effektiv og konkurrencedygtig, som de store civile rengøringsfirmaer. Derfor forbedrer og udvikler FBE løbende metoder og arbejdsgange.

Pleje af forsvarets arealer

FBE råder over en veldimensioneret maskinpark til at pleje arealerne omkring forsvarets tjenestesteder og de naturarealer, som findes i forsvarets skyde- og øvelsesterræner. På tjenestestederne sørger vi for, at der bliver slået græs, klippet hæk og fejjet, så de ser præsentable ud. Om vinteren rydder vi veje og stier for sne, så kunderne kan færdes uhindret.

Forsvaret råder over 33.150 hektar skyde- og øvelsesterræner. Det er ofte natur-skønne områder, der består af skov- og hedearealer. FBE har udarbejdet 45 drifts- og plejeplaner for disse områder, som har en tidshorisont på 15 år. Det er planer for drift, pleje, skovdrift og offentlig adgang til områderne. Alt sker i overensstemmelse med de krav, som de operative enheder stiller til deres øvelsesterræner. Bl.a. har FBE ansvar for, at forsvarets skydebaner er sikkerhedsmæssigt forsvarlige i tæt samarbejde med skydebaneinspektøren.

Konferencer & indkvartering

Når forsvarets myndigheder holder konferencer, seminarer og kurser, finder de som hovedregel sted på forsvarets egne faciliteter. Fordelt over landets

tjenestesteder råder FBE over ca. 3.400 indkvarteringsværelser. Med auditorier og undervisningslokaler og servering i kantinerne yder tjenestestederne optimale rammer for den type arrangementer.

Årligt er der ca. 600.000 overnatninger i værelserne, der bl.a. også bliver brugt af forsvarets ansatte, når de er på tjenesterejse eller er midlertidigt udstationeret væk fra deres normale arbejdssted. Normalt er værelserne kvalitetsmæssigt på højde med civile hotelværelser og har som hovedregel eget bad, toilet og fjernsyn.

Udover indkvarteringsværelser stiller FBE belægningsstuer til rådighed for det militære personel, der bor på tjenestestederne. Det er først og fremmest de værnepligtige.

Udlån af tjenestekøretøjer

FBE administrerer og udlåner ca. 870 tjenestekøretøjer til forsvarets øvrige myndigheder og står for Forsvarets Kørselstjeneste, som stiller tjenestekøretøj med chauffør til rådighed i de tilfælde, hvor det er nødvendigt. Desuden driver vi også forsvarets køretekniske anlæg i Aalborg, som både benyttes af militære og civile kørelærere.

FBE har for første gang brugt får til at vedligeholde Næstved øvelses-terræn. Opgaven for fårene er at æde uønsket opvækst for at skabe optimale uddannelsesbetingelser for enhederne. Fårene er særdeles egnede til løsning af denne type af opgaver, fordi de mange dybe bæltespør gør det særdeles vanskeligt at fjerne opvæksten med maskiner.



Alle medarbejdere i FBE har en bred kontaktflade, og arbejder i nær kontakt med vores kunder.

Camp Shorabak i Afghanistan



Camp Olaf Rye i det nordlige Kosovo



FBE løser en række opgaver i forbindelse med forsvarets internationale lejre, og yder byggefaglig assistance og miljørådgivning. Her ses den danske lejr i Mitrovica i det nordlige Kosovo.

VORES INTERNATIONALE ENGAGEMENT

FBE har siden midten af maj 2008 stået for driften af Camp Olaf Rye i det nordlige Kosovo, hvor ca. 350 danske soldater er udstationeret.

Tre medarbejdere fra lokalstøttecentre rundt om i Danmark er udstationeret ad gangen. De fungerer som henholdsvis Camp Manager og Camp Assistants og er udsendt forskudt af hinanden. Det betyder, at der altid er en medarbejder i lejren med indsigt i de specifikke forhold, der gør sig gældende. Camp Manager og Camp Assistant har til opgave at indgå, kontrollere og administrere lokale lejeaftaler, driftsmæssige lokalindkøb og rammeaftaler samt kontrahering med lokale leverandører. En del af driftsopgaverne bliver løst af lokalt ansatte medarbejdere.

Specialister i drift

Det er naturligt, at FBE har overtaget driften af Camp Olaf Rye, da opgaverne i lejren stort set er identiske med de opgaver, som FBE varetager nationalt. Det betyder, at

de soldater, der tidligere løste driftsopgaverne i Kosovo nu kan frigøre ressourcer til de operative opgaver. Samtidig bliver FBE's kompetencer på driftsområdet udnyttet bedre.

Miljøforhold i lejre

Ved internationale operationer foretager vi de nødvendige miljøundersøgelser i forbindelse med etablering og afvikling af lejre i udlandet. Herunder akutberedskab ved miljøuheld. De danske militærlejre og -baser i udlandet søger vi generelt at tilpasse danske forhold og grænseværdier, dog under iagttagelse af lokale forhold og under forudsætning af, at den operative opgave ubetinget kan løses.

Bygningsfaglig støtte

Det er ikke kun på driftsområdet, at FBE deltager internationalt. I Camp Olaf Rye i Kosovo er vi ligeledes engagerede på vedligeholdelsesområdet, hvor vi er projektledere på de vedligeholdelsesmæssige tiltag, der er nødvendige for at en lejr til ca. 350 soldater kan fungere. FBE's arbejde består i at udar-

bejde tilstandsrapporter, sætte vedligeholdelsesopgaverne i gang med lokale entreprenører og håndværkere samt opfølgning på arbejdet.

Sikkerhedssamarbejde

På bygge- og vedligeholdelsesområdet deltager FBE også internationalt gennem vores engagement i Forsvarets Internationale Sikkerhedssamarbejde (SIKSAM). Som et led i sikkerhedssamarbejdet har vi bl.a. været engagerede i genopbygningen af idrætsfaciliteter ved Montenegros forsvar, da disse i 1999 blev udsat for angreb af NATO fly. Konkret støtter FBE projektet med rådgivning i forbindelse med reparation og renovering af de beskadigede bygninger.

Kapacitetsopbygning

Som et led i International Security Assistance Force (ISAF) missionen i Afghanistan bidrager FBE til opbygningen af Afghan National Army (ANA) i den uroplagede Helmand-provins. For tiden er FBE repræsenteret i det danske OMLT med en engineer mentor.

OPGAVERNE I KOSOVO

Kantinedrift
Toldfrie butikker (PX)
Vaskeri
Rengøring
Renovation
Vedligehold af ydre områder
Indkvartering og kontorfaciliteter

EN MILJØBEVIDST SAMARBEJDSPARTNER

FBE er udnævnt af Forsvarsministeriet som koncernfælles miljø- og energiansvarlig myndighed for hele Forsvarsministeriets myndighedsområde. FBE håndterer miljøforhold, herunder den generelle miljørådgivning for hele forsvaret.

Forurening

FBE varetager i forbindelse med jord- og grundvandsforurening en bred vifte af miljøopgaver, herunder miljøhistoriske redegørelser, forureningsundersøgelser, risikovurderinger, afværgeforanstaltninger, montering af grundvandsforurenings- og grundvandsforurenings, håndtering af forurenede jord samt kortlægning af potentielle forureningskilder.

I samarbejde med eksterne myndigheder foretages de nødvendige tiltag efter en vurdering i forhold til den omkringliggende natur, grundvandet, drikkevandsinteressen samt de miljømæssige og sundhedsmæssige konsekvenser.

Miljøgodkendelser

FBE ansøger om miljøgodkendelser samt varetager revision af eksisterende miljøgodkendelser af forsvarets godkendelsespligtige anlæg. Forud for en miljøgodkendelse følger udarbejdelsen af en miljøteknisk beskrivelse, som sætter fokus på driftsrutiner og installationer, der har betydning for anlæggets påvirkning af miljøet. Af miljøgodkendelsen vil fremgå en række vilkår, som forsvaret skal overholde blandt andet vedrørende affald, støj, spildevand og luft.

Affaldshåndtering

FBE varetager ligeledes affaldshåndtering i forsvaret. Vi er med til at udvikle affaldsområdet, så forsvarets affaldshåndtering til enhver tid lever op til gældende lovgivning. Derfor indsamler vi løbende data over registrerede affaldsmængder fra miljøledere i lokalstøttecentre og udarbejder en samlet redegørelse over affaldsproduktionen.

Miljøledelse

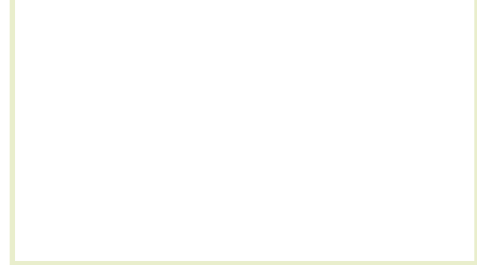
På alle niveauer indenfor Forsvarsministeriets område skal der indføres et miljøledelsessystem jf. Forsvarsministeriets miljøstrategi efter DS/EN ISO 14001:2004, som er en international kravbeskrivelse.

Miljøledelse defineres som planlægning, gennemførelse og kontrol med udførelsen af en given miljøpolitik. Et miljøledelsessystem er således et værktøj, der skal sikre, at der sker en stadig reduktion af miljøbelastningen relateret til aktiviteterne ved FBE etableringer.

Ved hjælp af miljøledelse skabes der overblik over miljøopgaverne ved FBE etableringer, og det beskrives, hvorledes miljøopgaverne konkret løses i hverdagen.

Støjberregninger

FBE varetager støjberregninger og støjmålinger for skydebaner, øvelsespladser, skyde- og øvelsessertærner samt flyvestationer.



Station Nord i Grønland: FBE har udarbejdet en 10 punkts miljø-handlingsplan med forskellige indsatsområder for at forbedre miljøsituationen.

Disse beregninger anvendes i forhold til administration af miljøgodkendelser af forswarets skydebaner og i forbindelse med støjklager. Opgaven løses i samarbejde med eksterne tilsynsmyndigheder og interne myndigheder i forsvaret.

Af andre aktiviteter på støjområdet kan nævnes intern rådgivning i forbindelse med indkøb af nye våbensystemer, kampfly, helikoptere og andet støjende materiel.

Miljøforhold nordpå

Alle miljøforhold i forhold til forsvarets etableringer i Grønland og på Færøerne hører under FBE. FBE udfører undersøgelser af mulige forureningskilder og udarbejder handlingsplaner for at forbedre miljøforholdene. Der udføres undersøgelser og overvågning af forureninger. Desuden implementerer FBE miljøledelse med henblik på at forebygge og dermed mindske risikoen for forurening af naturen i Grønland og på Færøerne.



Miljøafdelingen i FBE stab varetager den overordnede planlægning af forsvarets affaldshåndtering, således at forsvaret til enhver tid lever op til lovgivningen på affaldsområdet. Den daglige affaldshåndtering i forsvaret varetages i de 42 lokalstøtteelementer tæt på brugerne.

Den fredede Fæstningens Materielgård i København solgte FBE i 2007. Indtil januar 2007 var bygningen hovedsæde for Forsvarets Bygningstjeneste.



Udsigten fra den kystradar, som står ved Svinkløv i Nordjylland.



Nyboder med sine karakteristiske gulkalkede mure udgør en væsentlig del af forsvarets lejeboliger. Tidligere var Nyboder kvarter for søfolk, men i dag bor der lejere fra alle tre værn i forsvaret. En ansat i forsvaret, der skal flytte pga. tjenesten, har mulighed for at søge en lejebolig gennem forsvaret, hvilket er med til at øge fleksibiliteten blandt medarbejderne.

FORVALTNING AF EJENDOM OG OMGIVELSER

Lejeboliger til medarbejdere
FBE er ansvarlig for forsvarets 1.200 lejeboliger. De ligger i nærheden af tjenestestederne og er derfor spredt over hele landet, dog ligger ca. halvdelen af boligerne i Nyboders historiske bygninger i centrum af København. Lejeboligerne udlejes tidsbegrænset ud til forsvarets personel. Primære målgrupper for udlejningen er forflyttet personel, der eksempelvis som en del af et uddannelsesprogram eller i forbindelse med en midlertidig udstationering skal skifte landsdel.

Tilpasning af kapaciteter

Forsvaret har behov for løbende tilpasninger i bygningsmassen – som i de arealer, der eksempelvis anvendes til øvelsesformål. FBE sørger for løbende tilpasning ved eksempelvis at afhænde, købe, leje eller udleje bygninger og arealer med udgangspunkt i de udmeldte behov. Udover køb,

salg og leje af forsvarets faciliteter rådgiver FBE om juridiske og aftalemæssige forhold i relation til den aktuelle og fremtidige bygningsmasse og arealer.

Hensyn til omverden

Forsvaret er en integreret del af samfundet – og i den forbindelse er gode og hensigtsmæssige relationer til vore naboer vigtigt. Omkring forsvarets etableringer er der eksempelvis tinglyst forskellige zoner med henblik på bl.a. at sikre varetagelse af den fornødne sikkerhed og miljøbeskyttelse. Såfremt der ønskes foretaget ændringer inden for disse zoner, skal forsvaret ved FBE høres og give tilladelse hertil.

Forsvaret råder over store naturskønne områder – faktisk er ca. 48 % af alle vores arealer underlagt Naturbeskyttelsesloven og/eller EU's regelsæt Natura 2000. Det er FBE's

opgave at forvalte reglerne på egne områder – men også at udtale sig i forbindelse med høringsperioder omkring lovforslag på området.

Overalt i landet har forsvaret behov for at sikre et godt beredskab. Ofte kræver det, at vi i særlige situationer kan råde over andres ejendom, eksempelvis i forbindelse med at ledninger skal graves ned eller master sættes op. Nogle gange er det forsvaret, der vil foretage sig noget på andres ejendom – andre gange er det andre aktører eller brugere, der ønsker at benytte vore arealer eller faciliteter. I hvert enkelt tilfælde skal der udfærdiges deklarationer og servitutter, der tinglyses på de berørte ejendomme. Her er FBE også på banen for at sikre, at disse deklarationer bliver udformet på en hensigtsmæssig måde.

Vi leverer og udvikler faciliteter for forsvaret

FBE støtter og servicerer resten af forsvaret på etablisementsområdet. Det sker ved at varetage bygge- og anlægsopgaver, og ved at stå for den daglige drift af forsvarets etablisementer.

FBE har hovedsæde i Hjørring og lokalafdelinger over hele landet. Fem byggestøttecentre og ét byggestøtteelement varetager bygge- og anlægsopgaverne, mens otte lokalstøttecentre og 42 lokalstøtteelementer varetager den daglige drift.

Forsvarets Bygnings- og Etablisementstjeneste

Arsenalvej 55
9800 Hjørring

Tlf. 9924 1111
Fax 9924 1309

fbe@mil.dk
www.forsvaret.dk/fbe