



**FORSVARSMINISTERIET**  
EJENDOMSSTYRELSEN



FORSVAR FOR NATUREN

# OKSBØL SKYDE- OG ØVELSESTERRÆN

TILLÆG TIL DRIFTS- OG PLEJEPLAN **2016-2026**













**Titel:** Tillæg til drifts- og plejeplan for Oksbøl Skyde- og Øvelsesterræn, 2016-2026.

**Adresse:** Oksbøllejren, Grærup Havvej 2, 6840 Oksbøl.

**Udgivelse:** Forsvarsministeriets Ejendomsstyrelse 2017

**Udarbejdelse:** Niels Kanstrup, Simon Blauenfeld Leonhard & Anne-Vibe Jensen. Konsortiet Faunaforst, Orbicon, Dansk Jagtakademi (FOD).

**Kvalitetssikring:** Forsvarsministeriets Ejendomsstyrelse, Henrik Olsen

**Godkendelse:** Vicedirektør for Forsvarsministeriets Ejendomsstyrelse, Torben Gade

**Fotos:** Michael Sand og FOD.

**Layout og produktion:** Bording A/S

**ISBN:** 978-87-92898-84-5

**Internetversion:** Tillægget til Drifts- og Plejeplanen kan findes i elektronisk format på [www.ejendomsstyrelsen.dk](http://www.ejendomsstyrelsen.dk)





# INDHOLD

<b>1. RESUMÉ</b> .....	<b>6</b>
<b>2. INDLEDNING</b> .....	<b>8</b>
2.1 International naturbeskyttelse på Forsvarsministeriets terræner . . . . .	8
2.2 Tillæg til drifts- og plejeplaner . . . . .	9
<b>3. MÅLSÆTNING</b> .....	<b>11</b>
3.1 Forsvarsministeriets generelle driftsmålsætninger . . . . .	11
3.2 Konkrete driftsmålsætninger for Oksbøl Skyde- og Øvelsesterræn . . . . .	11
<b>4. STATUS</b> .....	<b>18</b>
4.1 Ejendomsoversigt og kortgrundlag . . . . .	18
4.2 Militær anvendelse . . . . .	18
4.3 Naturbeskyttelse . . . . .	19
4.4 Publikumshensyn . . . . .	27
<b>5. ANALYSE</b> .....	<b>28</b>
5.1 Evaluering af gældende plan . . . . .	28
5.2 Analyse af ny indsats . . . . .	39
<b>6. MODELLER</b> .....	<b>45</b>
<b>7. AKTIVITETER</b> .....	<b>46</b>
7.1 Rydning . . . . .	46
7.2 Slåning . . . . .	46
7.3 Græsning . . . . .	47
7.4 Afbrænding . . . . .	47
7.5 Beplantningspleje . . . . .	48
7.6 Hugst og foryngelse . . . . .	48
7.7 Habitattrægrupper og -træer . . . . .	48
7.8 Bekæmpelse af invasive plantearter . . . . .	49
7.9 Fortidsminder . . . . .	49
7.10 Publikumshensyn . . . . .	50
7.11 Ikke-modelbeskrevne aktiviteter . . . . .	50
7.12 Projekterede men ikke gennemførte aktiviteter . . . . .	54
<b>8. REFERENCER</b> .....	<b>55</b>
8.1 Ekstern høring af forslag til Tillæg til drifts- og plejeplan for Oksbøl Skyde- og Øvelsesterræn 2016-2026 . . . . .	55
<b>KORTBILAG</b> .....	<b>INDSTIK</b>



# 1. RESUMÉ

Forsvarsministeriet ejer eller bruger en række skyde- og øvelsesterræner i Danmark. Samlet er ca. 16.000 ha af disse områder udpeget som Natura 2000-områder og er dermed underlagt de statslige Natura 2000-planer og målsætningerne og indsatsprogrammerne heri. Ministeriet varetager selv planlægningen for de største områder, hvilket sker igennem drifts- og plejeplaner eller tillæg hertil.

Nærværende plan er et tillæg til drifts- og plejeplanen for Oksbøl Skyde- og Øvelsesterræn, der er gældende for perioden 2012-2026 (FBE, 2012). Det er udløst af kravet om Natura 2000-planlægningen i anden planperiode (2016-2021) og har derfor særlig fokus på Natura 2000-forpligtelserne på terrænet. Tillægget indeholder yderligere temaer bl.a. anvendelse til militære formål og andre forhold, der har ændret sig siden ikrafttræden af den gældende drifts- og plejeplan.

Tillægget refererer til den gældende plan. Nogle afsnit (fx status) er kun skrevet som supplement til det tilsvarende afsnit i drifts- og plejeplanen. Af hensyn til operationaliteten er afsnittene om målsætning og aktiviteter gennemskrevet og erstatter de tilsvarende afsnit i drifts- og plejeplanen. Indsatsen i perioden 2012-2016 er evalueret, og en stor del af de planlagte aktiviteter er enten gennemført eller projekteret. Nogle afventer projektering, og nogle er af forskellige årsager opgivet.

Oksbøl Skyde- og Øvelsesterræn er sammenlagt på 6.371 ha. Terrænet er en ubetinget forudsætning for Forsvarsministeriets virke og skal sikres som ministeriets vigtigste terræn, der kan imødekomme et stigende behov både som øvelsesterræn og som skydeterræn for tunge våben, særligt med basis for samvirke mellem værnene. Det skal kunne tilgodese øget behov i form af strukturrelaterede uddannelser og i kraft af sin størrelse

danne grundlag for omfattende og ofte komplicerede missionsforberedende uddannelser, hvor det er muligt at placere faglige og andre installationer uden for det egentlige øvelsesareal. Den militære anvendelse skal sikres så høj grad af dynamik og fleksibilitet som muligt med respekt for naturhensynene.

Oksbøl Skyde- og Øvelsesterræn har meget store naturværdier, herunder bevarelsesmålsætninger for både internationalt og dansk beskyttede naturtyper og arter samt helt almindeligt forekommende og ikke beskyttede danske landskaber, økosystemer, naturtyper og arter. Oksbøl Skyde- og Øvelsesterræn er omfattet af Natura 2000-planlægning på en række konkrete felter, idet der er overlap med to Natura 2000-områder og 5 underliggende habitat- og fuglebeskyttelsesområder. Der er kortlagt 19 habitatnaturtyper på et samlet areal på 3.598 ha. Ligeledes forekommer 14 af de arter, der udgør udpegningsgrundlaget for Natura 2000-områderne.

Indsatsen for perioden 2016-2026 (tillægsperioden) formuleres i tillæggets målsætnings- og aktivitetsafsnit. Således planlægges en række militære anlæg, herunder udlægning af skovområder beregnet til kamp (skydning) i skov og etablering af nye spor. Ligeledes målsættes udvikling af en særlig plan for feltbefæstning (anlæg af stillinger ved gravning). Indsatsen til sikring af naturværdierne tilrettelægges igennem videreførelse af de allerede planlagte aktiviteter jf. drifts- og plejeplanen og udvikling af nye tiltag. De centrale modeller for naturbevarelse er modvirkning af tilgroning igennem slåning, afbrænding, bekæmpelse af invasive plantearter, græsning og sikring af naturlig hydrologi. I tillægget til drifts- og plejeplanen fastsættes der ikke nye aktiviteter i forhold til publikum, men der planlægges med fortsat udvikling af informationsmateriale.



Tillægget gør det ud for handleplanen for Natura 2000-område nr. 84 Kallesmærsk Hede, Grærup Langsø, Filsø og Kærgård Klitplantage samt nr. 89 Vadehavet. Tillægget er vedtaget af Forsvarsministeriets

Ejendomsstyrelse efteråret 2017. Et resumé af drifts- og plejeindsatsen er tilgået Varde kommune med henblik på indarbejdelse i den kommunale Natura 2000-handleplan.





## 2. INDLEDNING

Afsnittet omhandler Forsvarsministeriets implementering af Natura 2000-planlægningen igennem drifts- og plejeplaner eller tillæg til disse. Det beskriver planprocessen samt planlægningens formål, målgruppe og omfang. Endelig giver det en introduktion til Natura 2000-planlægningen konkret på Oksbøl Skyde- og Øvelsesterræn.

### 2.1 International naturbeskyttelse på Forsvarsministeriets terræner

Forsvarsministeriet er som dansk myndighed direkte forpligtet af den internationale lovgivning på naturbeskyttelsesområdet, herunder reglerne i EU's Fuglebeskyttelsesdirektivet fra 1979 og Habitatdirektivet, de såkaldte Natura 2000 områder. Områderne er udpeget for at bevare naturtyper og levesteder for vilde plante- og dyrearter, som er sjældne, truede eller karakteristiske for EU-landene. Naturtyperne og arterne repræsenterer vigtige, bevaringsværdige dele af europæisk natur.

Forsvarsministeriets skyde- og øvelsesterræner udgør ca. 33.000 ha, hvoraf ca. halvdelen er udpeget som Natura 2000-område. Af dette areal udgør over halvdelen egentligt udpegede naturtyper. Mange af disse er i dag generelt truede som følge af fragmentering, næringsstofpåvirkning, tilgroning m.v., og tilsvarende er mange af de arter, som er tilknyttet naturtyperne, beskyttelseskrævende. Forsvarsministeriet har dermed en forpligtelse til at iværksætte en aktiv forvaltning og plejeindsats, der sikrer naturtyper og arter i en gunstig bevarelsesstatus, og samtidig tilgodeser de krav, der stilles til Forsvarsministeriets terræner som uddannelsessteder for militære enheder.

#### 2.1.1 Natura 2000-planlægningen i Danmark

Danmark har som en del af implementeringen af international naturbeskyttelseslovgivning besluttet at gennemføre særlig planlægning for Natura 2000-områder. For hvert Natura 2000-område udarbejdes jf. Miljømålsloven statslige *Natura 2000-planer*, som på grundlag af en ba-

sisanalyse fastlægger en målsætning og et indsatsprogram for området. Begge er bindende. Den første Natura 2000-plan omfattede perioden 2009-2015. Denne plan er afløst af den anden Natura 2000-plan, der gælder perioden 2016-2021, og som er vedtaget april 2016. For fredskovspligtige skove er planperioden 12 år, og for disse foreligger først en ny plan i 2022.

Efter den endelige vedtagelse af Natura 2000-planerne udarbejder kommunerne en handleplan for, hvordan de vil realisere indsatsen. Naturstyrelsen varetager planlægningen for skovnaturtyper og marine områder. For offentligt ejede arealer kan den offentlige lodsejer gennem fx drifts- og plejeplaner selv forestå Natura 2000-planlægningen.

#### 2.1.2 Natura 2000-planlægning på Forsvarsministeriets arealer

Ca. 60 af Forsvarsministeriets arealer, heraf 20 større skyde- og øvelsesområder, indgår i større eller mindre omfang i Natura 2000-netværket. I disse områder skal Forsvarsministeriets militære og driftsmæssige aktiviteter vurderes i forhold til den statslige planlægning. På dette grundlag skal Forsvarsministeriet gennemføre passende foranstaltninger med henblik på at undgå forringelse af beskyttede naturtyper og levesteder for arter. Ydermere skal Forsvarsministeriet træffe passende foranstaltninger med henblik på at undgå forstyrrelse af de arter, for hvilke områderne er udpeget, for så vidt disse forstyrrelser har betydelige konsekvenser for opnåelse af bevaringsmålsætningen for de beskyttede arter. Den generelle bevaringsmålsætning for Natura 2000-områ-



derne er at sikre eller genoprette en gunstig bevaringsstatus for de arter og naturtyper, som områderne er udpeget for at beskytte.

Forsvarsministeriet anvender Natura 2000-planerne i vurderingen af indsatsen i plejeplanerne. Natura 2000-planerne, der er udarbejdet af Naturstyrelsen på grundlag af basisanalyser, identificerer trusler, der i planerne angives som *aktuelt forekommende og konkrete påvirkningsfaktorer, der enkeltvis eller i samvirking vil kunne forhindre, at naturtyperne og arterne opnår gunstig bevaringsstatus*. Forsvarsministeriet opfatter Natura 2000-planerne som "screeninger", der identificerer alle aktuelle trusler. Ud fra dette vurderer Forsvarsministeriet mulighederne for at bidrage med en relevant indsats og gennemfører igennem sin planlægning konkrete aktiviteter, der kan imødegå de oplistede trusler.

Siden 1991 er der for 44 af Forsvarsministeriets terræner udarbejdet drifts- og plejeplaner med henblik på at opnå en tilfredsstillende balance mellem behovet for nødvendig uddannelse og træning af enheder under realistiske vilkår og hensynet til naturbeskyttelse og rekreative interesser. For 19 af de terræner, der har Natura 2000-udpegninger, foreligger der drifts- og plejeplaner, der fungerer som redskab til opfyldelse af Forsvarsministeriets forpligtelse til planlægning inden for Natura 2000-områderne og andre aspekter af implementering af international naturbeskyttelseslovgivning. Teknisk sker dette ved, at Forsvarsministeriet indarbejder Natura 2000-planlægningen i drifts- og plejeplanerne på lige fod med øvrige formelle forskrifter, hvilket sker i forbindelse med den løbende revision af eksisterende drifts- og plejeplaner eller ved udarbejdelse af nye. I tilfælde, hvor der foreligger relativt nye drifts- og plejeplaner, sikres Natura 2000-planlægningen gennem tillæg til disse. På større lejede arealer tager udlejer eller kommunen initiativ til Natura 2000-planlægningen. Forsvarsministeriet vil her være en central samarbejdspartner. For en række af Forsvarsministeriets små arealer, fx fyr, udkigsstationer eller depoter, med Natura 2000-udpegningsstatus er Natura 2000-planlægningen overladt til den relevante kommune.

Nærværende plantillæg er et tillæg til **Oksbøl Skyde- og Øvelsesterræn, Drifts- og plejeplan 2012-2026** (FBE, 2012). Tillægget vedrører Natura 2000-planlægning for Natura 2000-område nr. 84, Kallesmærsk Hede, Grærup Langsø, Filsø og Kærgård Klitplantage, samt Natura 2000-område nr. 89, Vadehavet.

## 2.2 Tillæg til drifts- og plejeplaner

Tillæg til drifts- og plejeplaner beskrives mere detaljeret i det følgende.

### 2.2.1 Formål og målgruppe

Formålet med tillæg svarer til formålet med "moder"-drifts- og plejeplanerne. Formålet er at **sikre et bindende dokument**, der

- beskriver de militære, naturbeskyttelses- og driftsmæssige **målsætninger**, der knytter sig til et givet terræn,
- fremlægger en **status** for terrænets værdier og anvendelse,
- foretager en **analyse** af, hvordan målsætningerne bedst tilgodeses og forenes, herunder en evaluering af den hidtidige indsats.
- opstiller **langsigtede visioner, driftsmodeller** og konkrete **aktiviteter** for forvaltningen i den pågældende planperiode, og
- sikrer **ejerskab** til planlægningen blandt såvel interne som eksterne bidragsydere igennem inddragelse i tilbudsprocessen.

Den primære målgruppe for drifts- og plejeplaner og tillæg er **den stedlige, forvaltende militære myndighed**, der har ansvaret for den daglige drift af terrænet og implementering af drifts- og plejeplaner, samt **de militære brugere**. Hertil kommer øvrige myndigheder, frem for alt kommunen, som med planerne opnår et solidt og veldokumenteret udgangspunkt for administrationen af lovgivning på terrænerne, særligt lovgivning om planlægning, miljømål, naturbeskyttelse og vandløb. Endelig er planerne rettet mod **befolkningen**, herunder ikke mindst lokale interessenter, der ønsker at anvende terrænerne til fritidsformål. Retningslinjerne er nærmere beskrevet i Bestemmelse for drifts- og plejeplaner (FBE, 2011).

I tilfælde, hvor drifts- og plejeplanen for et terræn er relativ ny, kan et tillæg beskrive status, analyse, visioner og driftsmodeller alene i resumé og med henvisning. Aktivitetsafsnittet i tillæg kan supplere aktiviteter i den gældende drifts- og plejeplan, eller erstatte disse, hvis det vurderes, at en stor del af aktiviteterne er gennemført, og det skønnes, at en samlet, revideret aktivitetsbeskrivelse gør implementeringen mere operationel.

### 2.2.2 Proces for plantillæg

Drifts- og plejeplaner og tillæg hertil for Forsvarsministeriets terræner udarbejdes af Forsvarsministeriets Ejenomsstyrelse med inddragelse af de militære brugere og relevante eksterne interessenter, herunder især kommunerne, Naturstyrelsen, centrale interesseorganisationer samt relevante nabo-lodsejere. Inddragelsen sker ved konsultation og formel intern og ekstern høring.

### 2.2.3 Omfang af tillæg til drifts- og plejeplaner

Tillæg har normalt som hovedsigte at implementere forpligtelser i forhold til Natura 2000-planerne og vil derfor primært være rettet mod planlægning på de arealer, der på det enkelte terræn ligger inden for et Natura 2000-område, og hvor der ikke allerede er iværksat en hensigtsmæssig indsats til opfyldelse af Natura 2000-målene. Tillægget omfatter de aktiviteter, der har relevans i forhold til trusler, indsatsprogram og mulige virkemidler beskrevet i den gældende Natura 2000-plan, og hvor Forsvarsministeriet som myndighed er forpligtet til at gennemføre en aktiv indsats, der sikrer en gunstig bevaringsstatus for naturtyper og arter.

Tillæg kan desuden omfatte en række yderligere temaer, som siden vedtagelse af drifts- og plejeplanen eller tidligere tillæg hertil har vist sig aktuelle i forhold til planlægningen, herunder aktiviteter og projekter til at udvikle den militære anvendelse af områderne samt publikumsorienterede mål.

### 2.2.4 Tillæg for Oksbøl Skyde- og Øvelsesterræn

Nærværende tillæg er knyttet til drifts- og plejeplan for Oksbøl Skyde- og Øvelsesterræn 2012-2026 (FBE, 2013), der blev vedtaget i 2012 og afløste den tidligere (og første) plan, der var gældende for 1993-2007. Til-

lægget har som primær funktion at sikre implementeringen af forpligtelserne i henhold til de statslige Natura 2000-planer 2016-2021 (Miljøministeriet, Naturstyrelsen, 2016 a og b). Desuden inddrages en række øvrige målsætninger.

### 2.2.5 Planperiode

Planperioden for tillægget starter sammen med gældende Natura 2000-plan (2016) og varer til udløb af gældende drifts- og plejeplan (2026). Det formodes, at der i løbet af den resterende periode for drifts- og plejeplanen vil blive udarbejdet yderligere tillæg, fx ved ikrafttræden af tredje Natura 2000-planperiode (2022), eller hvis andre forhold påkræver et tillæg. Der kan være tale om en egentlig revision af drifts- og plejeplanen.

### 2.2.6 Paradigme

Tillægget følger Forsvarsministeriets paradigme for drifts- og plejeplaner og tillæg hertil. Af hensyn til operationelitet er afsnittene om målsætning og aktiviteter gennemskrevet og erstatter de tilsvarende afsnit i drifts- og plejeplanen. Målsætninger og tilhørende aktiviteter, der er opfyldt/gennemført siden drifts- og plejeplanens vedtagelse i 2012, er således taget ud og i relevant omfang overført til statusafsnittet. I en række tilfælde er målsætninger videreført eller justeret. Ligeledes er opstillet nye målsætninger. Statusafsnittet i tillægget medtager kun ændringer i forhold til drifts- og plejeplanen. Det samme gælder analyseafsnittet. Visions- og modelafsnittet, der indgår i drifts- og plejeplanen, behandles ikke yderligere i tillægget.

### 2.2.7 Evaluering

Tillægget indeholder en evaluering af indsatsen i perioden 2012-2016 (se afsnit 5.1), og der anvendes følgende systematik, hvor de enkelte aktiviteter under "Status primo 2016" fordeles på følgende kategorier: Gennemført, projekteret, planlagt, udsat eller opgivet. Kategorierne er nærmere beskrevet i afsnit 5.



# 3. MÅLSÆTNING

Afsnittet beskriver indledningsvist Forsvarsministeriets generelle driftsmålsætninger, som overføres på de konkrete driftsmålsætninger for Oksbøl Skyde- og Øvelsesterræn. De er opstillet og fordelt på en række strategiske, taktiske og operationelle mål inden for emnerne militæranvendelse, naturbeskyttelse og publikumshensyn. Målene er indbyrdes forbundet fra det overordnede og langsigtede til det konkrete og kortsigtede. De omsættes til aktiviteter (afsnit 7).

## 3.1 Forsvarsministeriets generelle driftsmålsætninger

Målsætningen for driften af Forsvarsministeriets arealer er sammensat af mål for militær anvendelse, naturbeskyttelse og publikumshensyn. Disse mål konkretiseres og prioriteres i drifts- og plejemålsætningerne for de enkelte terræner. De generelle og langsigtede drifts- og plejemålsætninger hidrører fra en række af Forsvarsministeriets bestemmelser, der i planlægningsprocessen udmøntes til arealspecifikke og kortsigtede drifts- og plejemålsætninger for de enkelte arealer.

### 3.1.1 Militær anvendelse

Forsvarsministeriets skyde- og øvelsesterræner anvendes af Forsvarsministeriets og andres enheder primært til uddannelse. Arealerne skal derfor fremstå så varierede som muligt, så de over tid indeholder de arealtyper, der er behov for til militære uddannelser.

### 3.1.2 Naturbeskyttelse

Forsvarsministeriets arealer udgør i kraft af mange års militær anvendelse, ekstensiv drift og målrettet naturpleje nogle af de bedst bevarede naturområder i Danmark. Mange terræner er helt eller delvist udpeget som naturarealer af international betydning med krav om en aktiv indsats for at sikre gunstig bevaringsstatus for særligt udpegede naturtyper og arter, bl.a. gennem en indsats mod truslerne herunder næringsstofberigelse, tilgroning, u hensigtsmæssig hydrologi og invasive arter. Hertil kommer, at der på alle terræner potentielt fore-

kommer arter, der kræver særlig beskyttelse fx odder, danske arter af flagermus, visse krybdyr- og paddearter samt insekt- og plantearter. Yngle- og rasteplasser for dyr og planter omfattet af Habitatdirektivets bilag II og IV er beskyttet ifølge Naturbeskyttelseslovens § 29 a og § 29 b. Ifølge Naturbeskyttelseslovens § 52 er offentlige myndigheder endvidere forpligtet til at sikre en god plejetilstand på en række beskyttede naturtyper på offentlige arealer. Forsvarsministeriets arealer rummer ydermere andre væsentlige samfundsmæssige værdier i form af fortidsminder og andre kulturspor, som skal beskyttes.

### 3.1.3 Publikumshensyn

Hovedparten af Forsvarsministeriets terræner er tilgængelige for civilt publikum, når arealerne ikke anvendes til militær uddannelse. De skal derfor kunne være rammen om gode oplevelser i forbindelse med såvel organiseret som uorganiseret brug. Offentlighedens adgang formidles og styres hensigtsmæssig i forhold til militære aktiviteter og faciliteter samt naturområder og arter, der kræver særlig beskyttelse mod forstyrrelser.

## 3.2 Konkrete driftsmålsætninger for Oksbøl Skyde- og Øvelsesterræn

De kort- og langsigtede målsætninger for Oksbøl Skyde- og Øvelsesterræn er sammensat af en række strategiske, taktiske og operationelle mål. De strategiske mål udtrykker de langsigtede mål for den fremtidige drift. De taktiske mål tager udgangspunkt i den kommende planperiode og er kontrollerbare på periodeniveau. De ope-

rationelle mål udgør de mest handlingsorienterede mål, der i lighed med de taktiske mål også er kontrollerbare inden for planperioden. Samlet set tjener de taktiske mål til opfyldelse af de strategiske mål, ligesom de operationelle mål skal sikre opfyldelse af de taktiske mål. Ved hjælp af denne struktur er de strategiske, taktiske og operationelle mål sammenkoblede for at tydeliggøre den røde tråd gennem drifts- og plejeplanens dispositioner fra det overordnede til det konkrete niveau.

Målene opstilles skematisk for at lette overskueligheden og støtte både den løbende og den afsluttende evaluering af planen. Strukturen lægger op til opfyldelse af

Forsvarsministeriets generelle beslutning om at sikre evaluering af drifts- og plejeindsatsen, jf. Forsvarets Miljø- og Energistrategi (Forsvarsministeriet, 2016). Målsætningen for Oksbøl Skyde- og Øvelsesterræn fremgår af de følgende skemaer.

### 3.2.1 Militære målsætninger

Det er et grundlæggende mål at bevare Oksbøl Skyde- og Øvelsesterræn som et velfungerende uddannelsessted med mulighed for udvikling af skydeterrænet for at sikre Totalforsvarets behov. Der henvises til strateginotat for Oksbøl Skyde- og Øvelsesterræn (FES, 2015).

Strategisk	Taktisk	Operationel
<p>Oksbøl Skyde- og Øvelsesterræn er en ubetinget forudsætning for Forsvarsministeriets virke og sikres som ministeriets vigtigste terræn, der kan imødekomme et stigende behov både som øvelsesterræn og som skydeterræn for tunge våben, særligt med basis for samvirke mellem værnene.</p> <p>Oksbøl Skyde- og Øvelsesterræn sikres at kunne tilgodesøge behov i form af strukturrelaterede uddannelser, den operative strukturs behov, skole- og forsøgsvirksomhed samt afprøvning, implementering og introduktion af ammunition og materiel.</p> <p>Oksbøl Skyde- og Øvelsesterræn sikres som et stort terrænområde, hvor bl.a. den omfattende og ofte komplicerede missionsforberedende uddannelse kan gennemføres, og hvor det er muligt at placere faglige og andre installationer uden for det egentlige øvelsesareal.</p> <p>Oksbøl Skyde- og Øvelsesterræn sammenknyttes på aktivitetsbasis med terrænerne ved Varde og Nymindegab, så der skabes øvelsesmuligheder med realistisk dybde og bredde, og så fremrykning og logistisk støtte kan øves over store afstande og med relevans i forhold til aktuelle missionsområder.</p> <p>Oksbøl Skyde- og Øvelsesterræn sikres som ramme om værnsmæssig øvelse i skarpskydning i samvirke mellem kamptropper på jorden og våbenplatforme fra søværnet og flyvevåbnet.</p> <p>Tilladelsespraksis vedrørende militær anvendelse, herunder etablering af stillinger ved gravning, sikres så dynamisk og fleksiblet som muligt inden for naturbeskyttelseshensynene.</p>	<p>Der sikres løbende god adgangs- og brugsret til Naturstyrelsens arealer, herunder etablering af veje og spor.</p> <p>Der sikres mulighed for afsidning og gennemførelse af øvelser i en bredde af 150 meter fra veje og spor på Naturstyrelsens arealer."Flaskehalsproblematikken" i det centrale terræn imødegås i muligt omfang.</p> <p>Evt. muligheder for tilkøb af terræn udnyttes løbende.</p> <p>Oksbøl inddeles fortsat i kategorierne I-III for kørsel.</p> <p>Feltbefæstning på Oksbøl Skyde- og Øvelsesterræn tilrettelægges ved kategorisering af særlige områder, hvor nærmere beskrevne typer af militært gravearbejde kan gennemføres alene med tilladelse fra terrænet.</p> <p>Mulighederne for fremrykning til fods i kombination med kamp (skydning) i udpegede skovområder udvikles.</p> <p>Mulighederne for uddannelse af militære kørere udvikles igennem køretekniske anlæg.</p>	<p>Brugsaftale med Naturstyrelsen indgås i 2017.</p> <p>Kortmateriale for kørselskategorierne opdateres i 2017.</p> <p>Mulighed for etablering af stillinger syd for Græruphvej mellem Langvandvej og Grovsø udvikles 2017.</p> <p>En særlig plan for feltbefæstning vedtages senest i 2017.</p> <p>Der kortlægges 4 skovområder (Grisen Øre, Aal Vest og Skolestykket og Bordrup), hvor der i forbindelse med fremrykning til fods kan gennemføres kamp (skydning) i skov.</p> <p>Følgende anlæg projekteres senest 2018:</p> <p>Renovering af terrænkørebane og køreteknisk anlæg i Mosevråområdet.</p> <p>Spor mod vest fra Grisens Øre over den sydlige den af Børsmose Hede.</p> <p>Spor fra Brikby til vejen mellem Børsmosevej og Kærgårdvej (nord om Tane Sø).</p> <p>Fløjtetønden: Opstilling af hescobastian som anlæg i forhold til skydning fra Bordrup.</p>





### 3.2.2 Naturbeskyttelse

Målene for naturbeskyttelse på Oksbøl Skyde- og Øvelsesterræn er affødt af områdets store naturværdier, herunder bevarelsesmålsætninger for både internationalt og dansk beskyttede naturtyper og arter samt helt almindeligt forekommende og ikke beskyttede danske landskaber, naturtyper og arter. Natura 2000-målsætningerne spiller en særlig rolle.

De strategiske, taktiske og operationelle mål fremgår af følgende skemaer. Målene er af hensyn til overskueligheden grupperet i en rækkestruktur, hvor inddelingen følger en række overordnede temaer, herunder fx Natura 2000. Således omsættes Natura 2000-planens overordnede og konkrete målsætninger typisk til strategiske eller taktiske mål, mens planens indsatsprogram omsættes til taktiske eller operationelle mål.

Strategisk	Taktisk	Operationel
<p><b>Natura 2000:</b> Oksbøl Skyde- og Øvelsesterræn skal i videst muligt omfang bidrage til sikring af den økologiske integritet for <i>Natura 2000-område nr. 84. Kallesmærsk Hede, Grærup Langsø, Filsø og Kærgård Plantage</i> og <i>nr. 89. Vadehavet</i>.</p> <p>Terrænet bidrager til sikring og genopretning af gunstig bevarelsesstatus for de internationalt prioriterede naturtyper og arter, der udgør udpegningsgrundlaget for områderne, samt ligeledes for en række mere generelt beskyttede plante- og dyrearter.</p> <p>Naturtyper og arter skal have en gunstig bevaringsstatus.</p> <p>For naturtyper og for arters levesteder, der er vurderet til natur/skovtilstandsklasse I eller II og gunstig prognose skal udviklingen i areal og tilstand være stabil eller i fremgang.</p> <p>For naturtyper og arters levesteder, der er vurderet til natur/skovtilstandsklasse III-V og/eller ugunstig prognose, skal udviklingen i natur/skovtilstand være i fremgang, således at der opnås natur/skovtilstand I-II og gunstig bevaringsstatus, såfremt de naturgivne forhold giver mulighed dertil.</p> <p>Det samlede areal af naturtypen/levestedet skal være stabilt eller i fremgang, hvis naturforholdene tillader det.</p> <p>For naturtyper og arter uden tilstandsvurderingssystem og/eller med en ukendt prognose er målsætningen gunstig bevaringsstatus.</p>	<p><b>Habitatnaturtyperne:</b> 1330 Strandeng 2120 Hvid klit 2130 Grå/grøn klit 2140 Klithede 2160 Havtornklit 2170 Grårisklit 2180 Skovklit 2190 Klitlavning 6230 Surt overdrev 6410 Tidvis våd eng 7150 Tørvelavning 7230 Riggær</p> <p>prioriteres højt og sikres igennem naturpleje. Riggær udvides i areal.</p> <p><b>Udpegede arter:</b> <b>Odder</b> sikres velegnede og uforstyrrede levesteder samt tilfredsstillende fourageringsmuligheder.</p> <p><b>Hedehøg (Y)</b> sikres velegnede og uforstyrrede yngleområder, så tilstanden og arealet af det samlede levested danner grundlag for, at arten kan blive fast ynglefugl, og levestedet understøtter mulighederne for en bestand på mindst 1-3 ynglepar i Natura 2000-området.</p> <p><b>Tinksmæde (Y)</b> sikres velegnede og uforstyrrede yngleområder, så tilstanden og arealet af det samlede levested danner grundlag for, at arten bevares som fast ynglefugl, og levestedet understøtter mulighederne for en bestand på mindst 5 par som bidrag til målsætningen om mindst 4-7 ynglepar i Natura 2000-området.</p> <p><b>Engsnarre (Y)</b> sikres velegnede yngleområder, så tilstanden og arealet af det samlede levested bidrager til målsætningen om mindst 11 par i Natura 2000-området.</p> <p><b>Blåhals (Y)</b> sikres velegnede yngleområder, så tilstanden og arealet af det samlede levested bidrager til mindst 6 par i Natura 2000-området.</p> <p><b>Hedelærke (Y)</b> sikres velegnede yngleområder, så tilstanden og arealet af det samlede levested bidrager til, at antallet af ynglepar er stabilt eller stigende.</p> <p><b>Natrvn (Y), Rødrygget tornskade (Y), Plettet rørvagtel (Y), Mosehornugle (Y), Rørdrum (Y), Rørhøg (Y) og Trane (Y)</b> sikres egnede levesteder i tilstandsklasse I eller II.</p> <p><b>Klyde (T)</b> sikres velegnede og uforstyrrede rasteområder.</p>	<p><b>Til sikring primært af klitnaturtyperne, tørvelavning og rigkær samt levesteder for tinksmæde og hedelærke gennemføres inden 2021 (udspecificeret i aktivtetsafsnittet):</b> Helrydning af samlet 92,3 ha – primært de nævnte lysåbne habitatnaturtyper samt nationalt beskyttede arealer (hede, mose og overdrev mv.).</p> <p>Foryngelse af ca. 2.800 m ældre hegn.</p> <p><b>Bekæmpelse af invasive plantearter på hele terrænet og ved et særligt projekt på 1,4 ha.</b></p> <p><b>Til sikring primært af klitnaturtyper og tinksmæde videreføres (udspecificeret i aktivtetsafsnittet):</b> <b>Turnusafbrænding, slåning og rydning</b> af ca. 2000 ha - primært de nævnte klitnaturtyper samt nationalt beskyttede arealer (hede mv.). Dette sker efter vurdering hos terrænelementet.</p> <p><b>Til sikring primært af strandeng, tidvis våd eng, surt overdrev og rigkær samt tinksmæde, engsnarre og klyde videreføres (udspecificeret i aktivtetsafsnittet):</b> <b>Græsning</b> af 396 ha (plus Ho Bugt Enge) på primært de nævnte habitatnaturtyper samt nationalt beskyttede arealer (fersk eng, overdrev og mose).</p> <p><b>Til sikring primært af strandeng, tidvis våd eng samt tinksmæde, engsnarre og klyde senest 2018 (udspecificeret i aktivtetsafsnittet):</b> <b>Ophør med grøfteoprensning</b> på ca. 300 ha – primært de nævnte habitatnaturtyper samt nationalt beskyttede arealer (strandeng, fersk eng, mose, mv.).</p>



Strategisk	Taktisk	Operational
<p><b>Særligt beskyttede arter (Bilag IV):</b> Levevilkår for Bilag IV-arterne/-artgrupperne på hele terrænet bevares og forbedres.</p>	<p><b>Flagermus (3 arter)</b> sikres gode levesteder.</p> <p><b>Krybdyr:</b> Yngle- og overvintringssteder styrkes gennem sikring og udvidelse af lysåbne arealer.</p> <p><b>Padder:</b> Yngle- og overvintringssteder styrkes gennem sikring og udvidelse af lysåbne arealer og arealer med naturlig hydrologi.</p>	<p>Træer med hulheder sikres gennem udlægning af bl.a. urørt skov (99 ha) og habitattrægrupper (15 ha).</p> <p>Der henvises til nedenstående målsætning for skov og ovenstående målsætning for lysåbne arealer.</p> <p>Forsvarsministeriet indgår i lokalt projekt til sikring af ynglesteder for strandtudse 2016-17. Dette sker i kraft af bidrag med arealer til vandhulsetablering i Mosevrå-området.</p> <p>Forsvarsministeriet bidrager til projektet SemiAquaticLife, der i perioden 2016-2020 indebærer kortlægning og etablering af levesteder for bl.a. stor vandsalamander, strandtudse og spidssnudet frø på hele terrænet. Kortlægningen varetages af AmphiConsult.</p>
<p><b>Øvrige naturværdier:</b> De værdifulde, forskelligartede, nationalt beskyttede og egnskarakteristiske naturtyper, arter, landskaber, som området repræsenterer, skal sikres i en gunstig tilstand.</p> <p>Indenfor rammerne af den militære brug skal planlægningen understøtte en mangfoldig natur.</p>	<p><b>Dansk beskyttede og øvrige naturtyper:</b> <b>Hede</b> <b>Strandeng</b> <b>Fersk eng</b> <b>Moser</b> <b>Overdrev</b> <b>Sø</b> <b>Vandløb</b></p> <p>sikres i god tilstand igennem naturpleje.</p> <p><b>Slette</b> og andre arealer styrkes som naturområder.</p> <p><b>Dansk beskyttede og øvrige arter:</b> Der sikres levesteder for følgende arter:</p> <p>Agerhøne Dværgterne Hjejle Krikand Sortstrubet bynkefugl (2 par) Stor regnspeve (5 par) Stor Tornskade (2 par) Vendehals Hare Kronstyr</p>	<p><b>Til sikring af de dansk beskyttede naturtyper samt hjejle, krikand, natravn, plettet rørvagtel, rødrygget tornskade, stor tornskade, vendehals, raste- og ynglefugle gennemføres ovennævnte plejetiltag i form af rydning, slåning, afgræsning m.v.</b></p> <p><b>Til sikring af søkosystemer og raste- og ynglefugle:</b> <b>Restaurering af Tane Sø (18,9 ha) med projektering i 2018.</b></p> <p><b>Til sikring af en bestand af kronstyr med naturlig alderssammensætning, ædfærd og maksimal græsningseffekt på lysåbne naturtyper:</b> <b>Jagt på og forvaltning af kronvildt følger Forsvarsministeriets Ejendomsstyrelses retningslinjer og organisation for jagt og regulering, herunder med fastholdelse af jagtfri områder (bl.a. Grærup Langsø) og tilrettelæggelse af invitations- og betalingsjagter.</b></p>
<p><b>Fortidsminder:</b> Fortids- og kulturminder i området sikres.</p>	<p>Gravhøje beskyttes mod skadelig brug og bevares igennem hensigtsmæssig pleje.</p>	<p><b>Til sikring af gravhøje (udspecificeret i aktivitetsafsnittet) gennemføres løbende:</b> Afmærkning og pleje af 8 gravhøje (2 på Kløvbakke og de øvrige i Vrøgum/Selager området).</p>

Strategisk	Taktisk	Operational
<p><b>Skov:</b> Alle skovarealer på Forsvarsministeriets terræner er omfattet af lov om skove og er derfor fredskovspligtige.</p> <p>Forsvarsministeriets skove skal fremstå robuste og modstandsdygtige i forhold til eksterne påvirkninger fra storm, klimaændringer og skadevoldere. Skovene skal sikres en omfattende struktur-mæssig variation og hydrologi, så de til enhver tid opfylder de militære behov til uddannelsesmæssig brug, adgang, sløring og støjdemning.</p> <p>Forsvarets fredskovsarealer skal drives efter naturnære skovdriftsprincipper. Drifts- og plejebeslutninger skal understøtte omstillingsprocessen.</p> <p>Skovdriften skal gennemføres, så den lever op til kravene om skovcertificering jævnfør både FSC og PEFC.</p> <p>Skovdriften skal specielt fokusere på at bevare og skabe brede og varierede skovbryn langs ydre og indre skovrande.</p> <p>Langs vejkanter, spor og omkring vej-kryds skal der, hvor det er relevant, skabes og vedligeholdes åbne områder.</p> <p>Foryngelse skal i videst muligt omfang baseres på naturlig foryngelse. I overgangsfasen fra traditionel til naturnær skovdrift vil suppleres med indplantede eller –såede træer.</p> <p>Forekomst af dødt ved er en nøgelfaktor for skovens naturindhold. Tilstedeværelse af døde og døende gamle træer i alle bevoksninger skal sikres. På arealer uden tilstrækkelig forekomst af dødt ved gennemføres en aktiv indsats for at skabe såvel stående som liggende dødt ved.</p>	<p>Forsvaret opstiller langsigtede skovdykningsmæssige mål for fredskovsarealerne gennem udlægning af skovudviklingstyper med vægt på hjemmehørende træarter på Oksbøl Skyde- og Øvelses-terræn (458 ha).</p> <p>For de øvrige skovarealer (346 ha) påbegyndes en langsigtet udvikling til halvåbne naturudviklingstyper.</p> <p>Den gennemsnitlige årlige hugst på Forsvarets arealer skal ikke overstige den løbende tilvækst.</p> <p>Særligt værdifulde biotoper, naturarealer og kulturspor i skovene registreres som nøglebiotoper.</p> <p>For at beskytte den biologiske mangfoldighed udlægges minimum 13 % af det samlede skovbevoksede areal på Oksbøl til urørt skov.</p> <p>Nye lysåbne arealer etableres på minimum 10 % af det fredskovspligtige areal.</p> <p>Der udlægges permanente kørespor i alle bevoksninger, hvorefter kørsel med skovmaskiner kun foregår på disse. Militærkørsel reguleres gennem blivende bestemmelser (BB) for det enkelte terræn.</p> <p>Hugst af træer skal fortrinsvis ske gennem måldiameterhugst. Det sikres, at minimum 5 træer/ha efterlades til ælde og naturligt henfald.</p> <p>Eksisterende dødt ved i form af stående og væltede døde træer efterlades i bevoksningerne. Hule træer, træer med reder samt nedfaldne grene og kvasbunker efterlades.</p> <p>Der sikres dødt ved igennem udlægning af habitattrægrupper.</p>	<p>Følgende målsættes for skovdriften (udspecificeret i aktivitetsafsnittet). Alle gennemføres senest 2026:</p> <p>Hugst med henblik på naturlig foryngelse i eg på 215,5 ha (Ål Plantage og Grisens Øre) videreføres.</p> <p>Der påbegyndes hugst med henblik på naturlig foryngelse i eg kombineret med foryngelse ved plantning i hegnete kulturer med fremtidsarter på 78,9 ha (Oksby og Claus Sørensens Plantage).</p> <p>Der påbegyndes koncentrerede hugst-indgreb som forberedelse til udlægning af urørt skov på 101,0 ha (Ål Plantage (øst), Urkok Bjerger og Skolestykket (syd)).</p> <p>Der påbegyndes foryngelse ved hugst af alle ikke-hjemmehørende træarter og genkultivering ved hjælp af naturlig succession på et areal på 16,8 ha (Bordrup Plantage).</p> <p>Processen med udlægning af habitat-trægrupper videreføres og afsluttes seneste 2026 (udspecificeret i aktivitetsafsnittet).</p>



### 3.2.3 Publikumshensyn

Strategisk	Taktisk	Operational
<p>Oksbøls arealer anvendes rekreativt som udflugtsmål og oplevelsessted for offentligheden under hensyn til militære og naturbeskyttelsesmæssige interesser.</p>	<p>Offentlig adgang til terrænet sikres efter nuværende regler.</p> <p>Information om kronvildt i området styrkes.</p> <p>Mulighed for udvikling af ridning igennem et net af ridestier tilrettelægges i et lokalt samarbejde.</p> <p>Publikumshensynet prioriteres igennem foldere og andet informationsmateriale rettet mod besøgende.</p>	<p>Løbende opdatering af information om adgangsmuligheder til terrænet</p> <p>Publikumsfolder opdateres ved genoptryk.</p> <p>Løbende opdatering af infotavler.</p>



# 4. STATUS

*Dette afsnit giver en status for værdierne på Oksbøl Skyde- og Øvelsesterræn medio 2016. Der henvises grundlæggende til status i den gældende drifts- og plejeplan suppleret med forhold, der er væsentligt ændret siden 2012, herunder navnlig ny kortlægning af Natura 2000-natur.*

## 4.1 Ejendomsoversigt og kortgrundlag

Figur 4-1 giver en oversigt over terrænet pr. 1. januar 2016. Det militære areal i Oksbøl udgør samlet 6.371 ha. Der henvises i øvrigt til grundkortet (kortbilag 1). Registreringen af arealanvendelsen er opdateret, men ændringerne er så begrænsede, at der i nærværende tilæg henvises til drifts- og plejeplanen.



Figur 4-1. Oksbøl Skyde- og Øvelsesterræn. Oversigtskort.

## 4.2 Militær anvendelse

Der henvises grundlæggende til beskrivelsen af den militære anvendelse af Oksbøl Skyde- og Øvelsesterræn i drifts- og plejeplanen. Dette suppleres med følgende.

Der har over de seneste 5 år vist sig et behov at sikre en mere fleksibel tilrettelæggelse af feltbefæstning i forbindelse med øvelsesaktivitet på Oksbøl Skyde- og Øvelsesterræn, uden at hensynet til natur- og øvrig arealbeskyttelse tilsidesættes. Etablering af stillinger ved nedgravning (feltbefæstning) af materiel og personel er en klassisk disciplin i de fleste taktiske militære operationer. Stillingsetablering ved gravning skal kunne tilrettelægges fleksibelt og dynamisk i tid og rum, og her giver Oksbøl Skyde- og Øvelsesterræn bedre muligheder end andre militære terræner i Danmark. Behovet for anvendelse af gravning i uddannelsessammenhænge afspejler karakteren af de konflikttyper og konfliktområder, som danske enheder har dækket og forventes at skulle dække. I "koldkrigsperioden" i 1960-erne og 1970-erne var uddannelserne meget præget af netop behovet for at operere fra stillinger, der etableredes ved gravning. Konflikterne i Iran og Afghanistan har ændret brugsmønstret i retning af et mindre behov for feltbefæstning. Indikationer af mulige fremtidige konflikttyper øger igen fokus på de klassiske øvelsestyper. Ikke blot karakteren af men også intensiteten og størrelse af bestemte øvelsestyper styrer sliddet på terrænet. Behovet for feltbefæstning og tilhørende gravearbejde på Oksbøl Skyde- og Øvelsesterræn kan således variere meget hen over årene, og det fremtidige brugsmønster er svært forudsigeligt og kan udvikles pludseligt. Der er derfor behov for at planlægningen og forvaltningen er fleksibel og kan rumme en stor dynamik og har kort "reaktionstid". Temaet behandles i analyseafsnittet.

Ændrede øvelses- og uddannelseskraav kommer ligeledes til udtryk i et øget behov for gennemførelse af træning

af kamp i skov, hvor der afgives skarpe skud. Dette er set for andre danske terræner, og på Oksbøl Skyde- og Øvelsesterræn kommer det til udtryk i efterspørgsel efter skovområder, hvor denne aktivitetstype kan gennemføres. Også dette behandles nærmere i analyseafsnittet.

Teknologien og anvendelsesområdet for droner har udviklet sig meget hurtigt over de senere år. På Oksbøl Skyde- og Øvelsesterræn er dette kommet til udtryk i markant øget brug af droner til rekognoscering m.v. Anvendelse af droner er ikke i konflikt med øvrige målsætninger for brug på terrænet. Det undersøges nærmere, om den militære brug kan anvendes i forbindelse med kortlægning af naturforhold.

Over de senere år har der i forbindelse med øvelser vist sig forøget behov for parkering og vedligehold af militære køretøjer uden for selve Oksbøllejren. Dette har i stigende omfang fundet sted i det sydøstlige skydeterræn

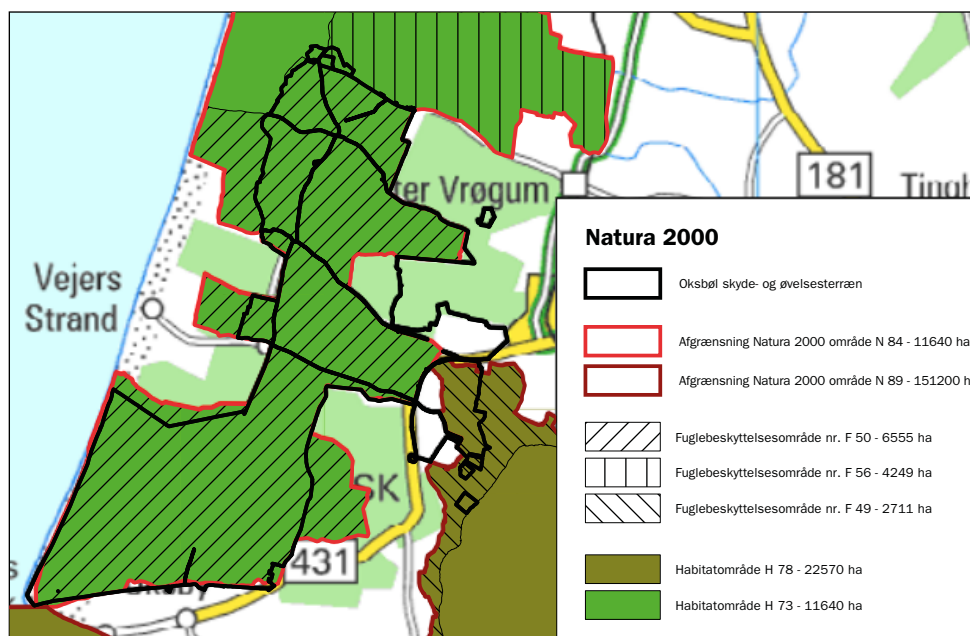
(øst for Claus Sørensens Plantage), hvor der løbende udvikles en vartringsplads. Området er ikke omfattet af naturbeskyttelse.

### 4.3 Naturbeskyttelse

Størsteparten af Oksbøl Skyde- og Øvelsesterræn er udpeget som Natura 2000-område. Status for dette beskrives i det følgende i form af selve områdets afgrænsning og areal, udpegningsgrundlaget samt kortlagte naturtyper og levesteder for arter.

#### 4.3.1 Natura 2000-området

Oksbøl Skyde- og Øvelsesterræn har sammenfald med Natura 2000-område Nr. 84. *Kallesmærsk Hede, Grærup Langsø, Fiilsø og Kærgård Plantage*, hvoraf den sydlige del har et stort overlap med Oksbøl, se Figur 4.5. Til dette kommer et mindre overlap i form af strandenge ved Ho Bugt med Natura 2000-område Nr. 89. *Vadehavet*.



Figur 4-2. Afgrænsning af Natura 2000-områderne med de underliggende beskyttelsesområder samt Oksbøl Skyde- og Øvelsesterræn.

#### 4.3.2 Udpegningsgrundlaget

I tabel 1 er de relevante arter og naturtyper på Natura 2000-udpegningsgrundlaget for Oksbøl Skyde- og Øvelsesterræn angivet. Der er tale om 19 naturtyper og 12 arter. Data stammer fra basisanalysen (Naturstyrelsen, 2014).



Natura 2000-område [ha på Oksbøl Skyde- og Øvelses-terræn]	Beskyttelsesområde på Oksbøl Skyde- og Øvelsesterræn	Naturtypenavn og nummer	Art, navn og nummer m.v.
N 84. Kallesmærsk hede, Grærup Langsø, Fiil Sø og Kærgård Klitplantage [5.531]	H 73. Kallesmærsk Hede, Grærup Langsø, Filsø og Kærgård Klitplantage	Hvid klit (2120) Grå/grøn klit* (2130) Klithede* (2140) Havtornklit (2169) Grårisklit (2170) Skovklit (2180) Klitlavning (2190) Lobeliesø (3110) Søbred med småurter (3130) Våd hede (4010) Tør hede (4030) Surt overdrev* (6230) Tidvis våd eng (6410) Hængesæk (7140) Tørvelavning (7150) Rigkær (7230) <i>Stilkeke-krat (9190)</i>	Odder (1355)
	F 50 Kallesmærsk Hede og Grærup Langsø		Hedehøg (Y) Tinksmed (Y) <i>Natravn (Y)</i> <i>Rødrygget tornskade (Y)</i> <i>Plettet rørvagtel (Y)</i> <i>Mosehornugle (Y)</i> Hedelærke (Y)
N 89. Vadehavet [235]	H 78 Vadehavet med Ribe Å, Tved Å og Varde Å vest for Varde	Vadegræssamfund (1320) Strandeng (1330) Tidvis våd eng (6410) Rigkær (7230)	Odder (1355)
	F 49 Engarealer ved Ho Bugt		Hedehøg (Y) Klyde (T) Engsnarre (Y) Blåhals (Y)

Tabel 4-1. Den relevante del af udpegningsgrundlaget for Natura 2000-områderne i Oksbøl Skyde- og Øvelsesterræn.

\* angiver prioriterede naturtyper. Naturtyper og arter med kursiv er tilføjet udpegningsgrundlaget siden første planperiode. Spidsand er udgået for F49.



### 4.3.3 Naturtypekortlægning

Der er kortlagt 19 habitatnaturtyper på Oksbøl Skyde- og Øvelsesterræn. Tabel 4-2 giver en oversigt over typerne og deres areal på terrænet. Habitatnaturtyperne

udgør samlet 3.598 ha, hvor langt størsteparten er lysåbne naturtyper. To tredjedele er klittyper, særligt klithede.

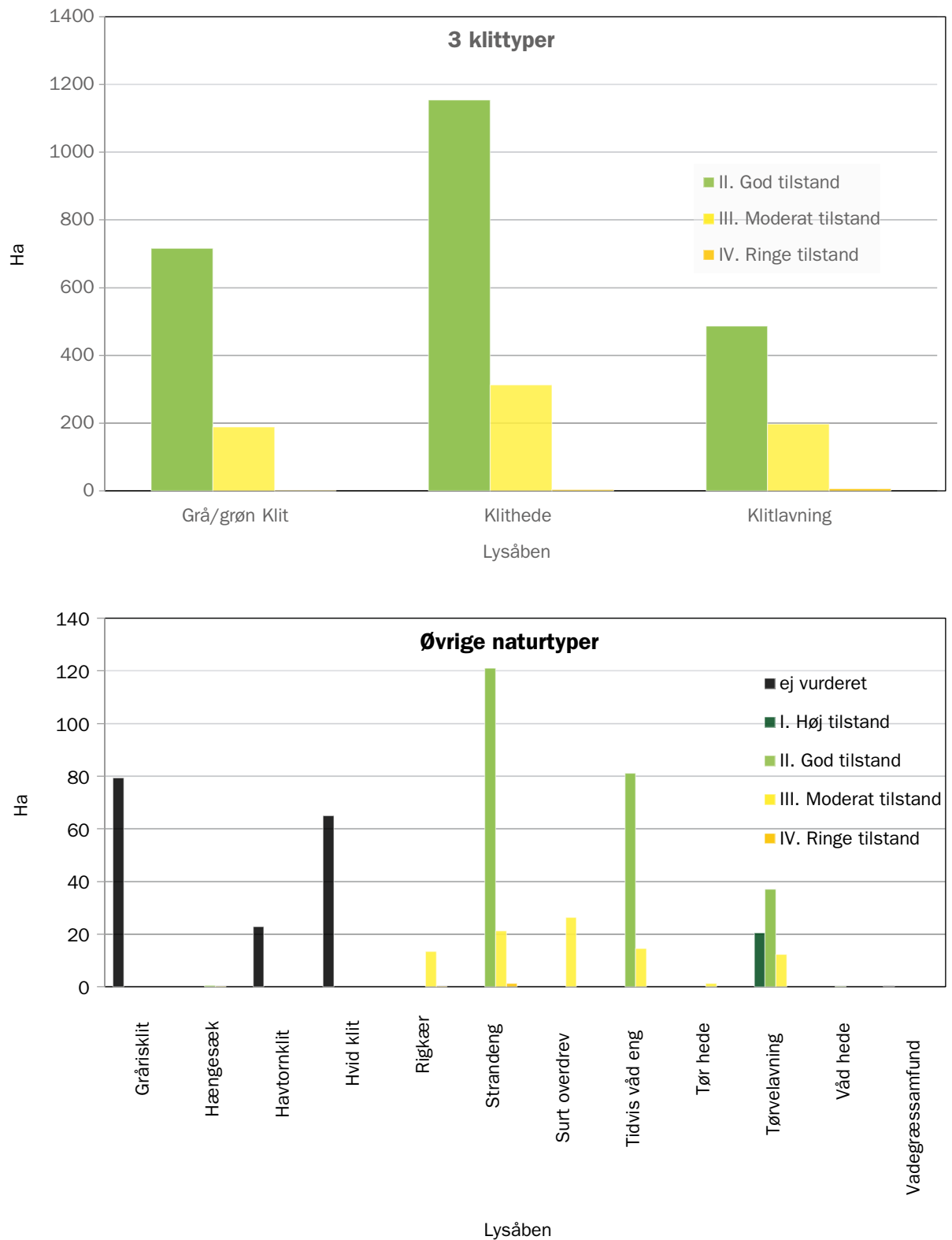
Naturtype	Tilstand [ha]					Areal [ha]
	ej vurderet	Høj	God	Moderat	Ringe	
<b>Søtyper</b>		<b>3,0</b>	<b>2,6</b>	<b>0,1</b>	<b>0,0</b>	<b>5,7</b>
Søbred med småurter			2,6	0,1	0,0	2,7
Lobeliesø		3,0				3,0
<b>Lysåben</b>	<b>167,4</b>	<b>20,4</b>	<b>2.596,7</b>	<b>789,5</b>	<b>14,1</b>	<b>3.588,1</b>
Grå/grøn klit			716,1	189,0	1,8	906,9
Grårisklit	79,3					79,3
Havtornklit	22,8					22,8
Hvid klit	64,9					64,9
Hængesæk			0,5	0,1		0,6
Klithede			1.154,5	313,2	4,3	1.472,0
Klitlavning			486,3	198,1	6,7	691,1
Rigkær				13,4	0,0	13,4
Strandeng			121,0	21,3	1,3	143,6
Surt overdrev				26,4		26,4
Tidvis våd eng			81,2	14,5		95,7
Tør hede				1,2		1,2
Tørvelavning		20,4	37,1	12,3		69,8
Vadegræssamfund	0,4					0,4
Våd hede			0,0			0,0
<b>Skov</b>	<b>4,1</b>					<b>4,1</b>
Stilkege-krat	2,4					2,4
Skovklit	1,6					1,6
<b>I alt</b>	<b>171,5</b>	<b>23,5</b>	<b>2.599,2</b>	<b>789,6</b>	<b>14,1</b>	<b>3.597,9</b>

Tabel 4-2. Fordelingen af kortlagte habitatnaturtyper på Oksbøl Skyde- og Øvelsesterræn.

### 4.3.4 Naturtypetilstand

De fleste af habitatnaturtyperne er tilstandsvurderede.

Status for de enkelte naturtyper fremgår af Tabel 4-2 og de lysåbne af Figur 4-3.



Figur 4-3. Tilstanden for lysåbne habitatnaturtyper på Oksbøl Skyde- og Øvelsesterræn. Øverst de tre mest udbredte klittyper, der udgør 85 % af det samlede naturtypeareal, og nederst de øvrige lysåbne typer.



De lysåbne naturtyper er overvejende i enten god eller moderat tilstand. For de mest udbredte naturtype, nemlig klithede, grå/grøn klit og klitlavning, er tilstanden på hovedparten af arealet (70-80 %) god og på det øvrige moderat. For strandeng, tidvis våd eng og tørvelavning er situationen endnu bedre. For surt overdrev og rigkær er tilstanden moderat. Kun meget små arealer er vurderet til dårligere tilstand end moderat. Sø-naturtyperne er overvejende i høj eller god tilstand. De nykortlagte skov- og klit-naturtyper er ikke tilstandsvurderet.

#### 4.3.5 Ændringer i kortlægning af habitatnatur

Den geografiske kortlægning af naturtyperne er ændret fra første til anden kortlægning. Figur 4-4 viser områder, hvor der dels er kortlagt ny habitatnatur (176,6 ha), og dels hvor der er udtaget tidligere kortlagt natur (72,5 ha). Ændringerne kan tillægges, at kortlægningen er blevet mere præcis, og at kriterierne for kortlægning af nogle naturtyper er justeret. Hertil kommer, at der kan være nye naturtyper på udpegningsgrundlaget, og at den seneste registrering medtager naturtyper, der ikke tidligere har været omfattet af kortlægningen. Dette giver sig udslag i nye områder med naturtypeforekomster (samlet ca. 100 ha), som skal håndteres igennem tillægget. Her er fortrinsvist tale om typerne klithede, klitlavning og grå/grøn klit, der er de fremherskende på terrænet. Tilsvarende er nogle områder med tidligere kortlagt habitatnatur udgået af kortlægningen (samlet ca. 50 ha), hvilket kan tillægges dels, at naturtypen har ændret sig, og dels at kriterierne for kortlægningen i nogle tilfælde er skærpet. Også her er der tale om de tre klit-naturtyper. Som et led i præciseringen af kortlægningen er der foretaget justering af afgrænsningen, hvilket viser sig som linjeformede polygonændringer typisk langs veje. Denne del håndteres ikke yderligere i tillægget.

Figur 4-4. Ændringer i kortlagt habitatnatur. Grønne områder er ny kortlægning. En polygon på 1,7 ha med stilkekekrat på Kløvbakke (nord for Filsø) er ikke med i kortudsnittet. Røde områder er polygoner, hvor kortlægningen er ophævet.



Naturtype	Nyt areal [ha]	Ophævet areal [ha]
<b>Søtyper</b>	<b>2,66</b>	
Søbred med småurter	2,66	
<b>Lysåben natur</b>	<b>134,92</b>	
Grå/grøn klit	2,06	8,72
Grårisklit	0,14	
Hvid klit	37,99	
Hængesæk	0,06	1,88
Klithede	38,86	12,76
Klitlavning	18,32	4,92
Rigkær	0,02	
Strandeng	1,51	1,07
Surt overdrev	16,27	
Tidvis våd eng	19,66	11,98
Tør hede	0,02	
Tørvelavning	0,01	0,04
<b>Skovnaturtyper</b>	<b>3,52</b>	
Skovklit	1,63	
Stilkeke-krat	1,89	
<b>Hovedtotal</b>	<b>141,1</b>	<b>41,37</b>

Tabel 4-3. Fordelingen af arealer med nye eller ophævede kortlægninger af habitatnaturtyper sammenlignet med den kortlægning, der lå til grund for 1. planperiode.

### 4.3.6 Arter 2016

Udpegningsgrundlaget for de to Natura 2000-områder i Oksbøl Skyde- og Øvelsesterræn, omfatter en pattedyrart (odder) og 10 fuglearter. Fuglearterne optræder som ynglefugle og er tilknyttet næringsfattige hedeområder, herunder hedemoser, rørskov m.v. Kun klyde optræder som trækfugl (T) på udpegningsgrundlaget. Nogle fuglearter er tilknyttet hede-kratarealer, fx hedelærke og rødrygget tornskade.

#### Fuglearter på udpegningsgrundlaget

Med hensyn til status for bestandene af Natura 2000-arter henvises til drifts- og plejeplanen. Der er følgende opdatering:

Når det gælder **hedehøg**, rummer Oksbøl potentielle redesteder, fx heden imellem Vejers og Mosevrå Plantage. Men der er ikke kendskab til, at arten har ynglet i terrænet i de senere årtier. Der synes ikke at være aktiviteter på Oksbøl Skyde- og Øvelsesterræn, der udgør en egentlig trussel for arten, og mulighederne for fx igennem en særlig plejeindsats at forbedre vilkårene synes meget begrænsede. Indsatsen vil derfor indtil videre bestå i at følge hedehøgens mulige tilstedeværelse.

For **tinksmed** var status pr. 2011, at det mest potentielle område er Grovsø og Langvand samt Mosevråsøerne med en gennemsnitsbestand over 5-6 år på 2-4 par. I foråret 2016 er registreret følgende (Bent Jakobsen, personlig meddelelse): Holm Sø (1 par), Helle Sø (3 par), Grovsø/Langvand (2 par), Mosevråsøerne (2 par), Develsø (1 par) og Oksby Sø (1 par), altså ti par på Forsvarsministeriets areal. Hertil kommer et par i Bor-drupsøerne. Dette er den størst registrerede forårsbestand i mange år, hvilket dels kan skyldes generelt gode forhold (bl.a. høj forårsvandstand) og gode plejetiltag. De tre 3 par i Helle Sø-området kan formentlig tillægges den særlige plejeindsats der.

**Hedelærke** er udbredt flere steder på terrænet. Dens foretrukne ynglested er store skovlysninger, sandede træomkransede arealer og hede med spredt opvækst. Der er kun svagt kendskab til udbredelsen, og bestandsniveauet er ukendt. Se dog lokalitetsoversigt for ynglefund 2016 nedenfor.

**Engsnarre** yngler i Danmark på fugtige enge med relativ høj græsvegetation uden træer og buske og stedvis i kornmarker. Et par ynglende engsnarrer blev registreret i 2004 i Ho Bugt-området, men er ikke fundet siden. Det er ikke vurderet, om forstyrrelse i området udgør en potentiel trussel for arten.

**Rødrygget tornskade** yngler i en række mere eller mindre lysåbne naturtyper fx heder, overdrev og ryddede skovområder. Den er udbredt i hele landet. Bestandsudviklingen vurderes som stabil eller i de allerseneste år som i tilbagegang. Ødelæggelse af ynglehabitater samt tørke i overvintringskvartererne anses som de største trusler mod rødrygget tornskade. Der er ikke kendskab til antallet af ynglepar på Oksbøl Skyde- og Øvelsesterræn. Se dog lokalitetsoversigt for ynglefund 2016 nedenfor.

**Plettet rørvagtel** yngler i ferske sumpområder, hvor vanddybden ikke overstiger 30 cm. Arten synes at foretrække vandområders starzone, men er også registreret i ukultiverede engområder i ådale med tidvise oversvømmelser. Antallet af ynglepar af plettet rørvagtel fluktuerer meget. Der er ikke konstateret ynglende plettet rørvagtel i området siden 2004.

**Mosehornugle** yngler på udyrkede arealer som strandenge, ådale og andre græsarealer. Den har tidligere været almindelig, men er efter 1950 gået kraftig tilbage og forekommer nu lokalt og spredt med de fleste ynglepar i Vadehavsområdet. Mosehornuglen har en fluktuierende forekomst i Danmark. Der blev senest registreret et par ynglende mosehornugler i fuglebeskyttelsesområdet i 2009. Der er ikke kendskab til ynglende mosehornugler på Forsvarsministeriets arealer.

**Natrans** yngler i åbne nåleskove og er udbredt i Vest- og Nordjylland, mens arten synes at mangle for områder i Østjylland samt på øerne. Der er ikke tal for ynglebestanden i fuglebeskyttelsesområdet eller på Oksbøl Skyde- og Øvelsesterræn. På baggrund af artens valg af ynglested vurderes der ikke at være egentlige trusler mod den i området.

**Blåhals** yngler bl.a. i Ho Bugt-området, og arten forekommer med stabil eller stigende bestand. Den genindvandrede i 1992 som ynglefugl i Danmark efter ca. 100 års fravær. Siden starten af 1990'erne er bestanden af ynglende blåhals steget, og arten har siden 2003 været i stor fremgang. Den stiller kun beskedne krav til ynglelokalitet, der udgøres af større eller mindre rørskovsområder med indslag af pil langs grøfter og kanaler.

**Klyde** yngler spredt over store dele af Europa, og som trækfugl træffes den almindeligt på kystlokaliteter over det meste af landet. Trækbestanden i fuglebeskyttelsesområdet (Vadehavet) har ligesom landstendensen været noget svingende. I 2007 toppede den med 400 fugle. Det vurderes, at forstyrrelser i området ikke i væsentlig grad påvirker klyden.

#### Ynglefugle 2016

Den lokale ornitolog, Bent Jacobsen, har i 2016 opgjort bestandene af udvalgte arter af ynglefugle på terrænet. Dette har resulteret i følgende oversigt på sø-nøgglelokaliteter. Tal angiver antal par.

#### Selager Sø

Lille lappedykker 1, gråstrubet lappedykker 2-4 ( d. 16/6 lå 12 fugle hvoraf flere ikke var ynglende), troidand 1, dobbeltbekkasin 1, tinksmed 1 (kan være et af parrene fra Holm Sø, som er flyttet hertil), hedelærke 4, rødrygget tornskade 1.

#### Holm Sø

Lille lappedykker 1, Gråstrubet lappedykker 2, vandrikse 1, dobbeltbekkasin 1, tinksmed 2, hedelærke 1, krikand 1 (hun med 6 pull), rørsparv 2.

#### Grovsø og Langvand

Hedelærke 2, bynkefugl 6, rødrygget tornskade 1, rørsparv 13, dobbeltbekkasin 4, rødben 1-2, tinksmed 2, sortstrubet bynkefugl 3.

#### Søerne nord for Mosevrå kirke

Bynkefugl 2, rødrygget 1, dobbeltbekkasin 2, rødben 2, tinksmed 2, sortstrubet bynkefugl 1, rørsparv 3.

#### Helle sø

Gråstrubet lappedykker 2, bynkefugl 2, sortstrubet bynkefugl 2, rødrygget tornskade 1, dobbeltbekkasin 4, rødben 1, tinksmed 3, hedelærke 3.

#### Sorte sø

Gråstrubet lappedykker 2.

Angående øvrige arter henvises til drifts- og plejeplanen.

#### 4.3.7 Naturplejeindsatsen 2012-2016

Siden ikrafttræden af drifts- og plejeplanen i 2012 er der gennemført en omfattende indsats for pleje af naturen. En del af indsatsen stammer fra den egentlige militære anvendelse, der i store dele af terrænet medfører en hensigtsmæssig habitatforstyrrelse. Denne modvirker tilgroning og skaber en dynamik, der mange andre steder i Danmark er fraværende. Effekten kan aflæses i naturtilstanden på mange af naturtyperne i områder, hvor tilstanden overvejende er god eller moderat. Den kan ligeledes ses på en række arter, hvor alene terrænets betydning for mange arter på Natura 2000-udpegningsgrundlaget direkte eller indirekte er et produkt af den militære arealanvendelse. Der findes også sjældne eller truede plante- og dyrearter, der ikke er internationalt beskyttede, på terrænet. Et eksempel er plantearterne skorem og bruskbæger, der kun er registreret nogle få andre steder i Danmark, men findes i store bestande i bl.a. bæltesporene på Oksbøl Skyde- og Øvelsesterræn.



Skorem findes kun nogle ganske få steder i Danmark, men er udbredt i store bestande i de slidte kørselsområder bl.a. på Kallesmærsk Hede. Foto: FOD.



Naturtilstanden på Oksbøl Skyde- og Øvelsesterræn støttes også af en klassisk og målrettet naturplejeindsats, hvor der i perioden 2012-2016 er projekteret og gennemført en række projekter, herunder både én-gangstiltag og tilbagevendende indgreb. Fx er der foretaget rydninger, indført græsning på nye arealer, gennemført afbrænding og slåning af lysåbne naturtyper. Fire

større projekter til vandstandshævning er projekteret og afventer blot den praktiske gennemførelse. Ligeledes er der gennemført bekæmpelse af invasive plantearter, hvor der hos Varde Kommune er indledt en proces med henblik på at opnå en generel tilladelse hertil. Med hensyn til den detaljerede indsats henvises til evalueringen (afsnit 5.1).



*En del af naturplejeindsatsen i perioden 2012-2016 har været bekæmpelse af invasive plantearter, som fx her ved rydning og efterfølgende overdækning med plastikfolie. Foto: FOD.*

En række delarealer har været og er fortsat bortforpagtet til høslæt, der er en ekstensiv driftsform, der støtter udviklingen af lysåbne og næringsfattige naturtyper.

#### 4.4 Publikumshensyn

Der er i periode 2012-2016 udviklet en række nye initiativer til information og vejledning af publikum på Oksbøl Skyde- og Øvelsesterræn, fx udgivelse af publikumsfolder.

Oplysninger om hvornår og eventuelt hvilke dele af terrænet, der er lukket på grund af øvelsesaktivitet, vil som udgangspunkt fremgå af informationsposter, der er opstillet ved indfaldsveje til øvelsespladsen. Nærmere oplysninger om muligheden for adgang til skydeterrænet findes på Forsvarets støjportal (<http://www2.forsvaret.dk/temaer/stoej-portal/rm/Pages/Oversigt.aspx>).



# 5. ANALYSE

*Dette afsnit indeholder en emneopdelt diskussion af, hvordan et indsatsprogram på en hensigtsmæssig og velafvejet måde kan tilgodese de opstillede målsætninger. Det indledes med en evaluering af indsatsen under den gældende drifts- og plejeplan i perioden 2012-2016.*

Forsvarsministeriets overordnede strategi om at tilgodese militære, naturbeskyttelsesmæssige og publikumsorienterede mål kræver i nogle tilfælde en afvejning, da der kan være modsætningsforhold imellem de enkelte målsætninger. Alene inden for de naturorienterede mål kan der være behov for en afvejning af modstridende mål. Denne afvejning foretages i det følgende. Der indledes med en evaluering af indsatsen under den gældende drifts- og plejeplan i perioden 2012-2016.

## 5.1 Evaluering af gældende plan

Drifts- og plejeindsatsen for Oksbøl Skyde- og Øvelseshæder blev senest evalueret i 2012, hvilket skete i forbindelse med udarbejdelsen af den gældende drifts- og plejeplan (FBE, 2012). I forbindelse med nærværende tillæg er der foretaget en fornyet evaluering, hvor indsatsen i perioden 2012-2016 er gennemgået. Evalueringen er foregået på basis af de aktivitetskemaer, der ligger til grund for planlægningen, se nedenstående skemaer. Datainput til evalueringen stammer primært fra de statusoversigter, som FOD periodevis har givet Forsvarsministeriets Ejendomsstyrelse i forhold til arbejdet under rammeaftale 8/2012. Yderligere er anvendt data fra den seneste basisanalyse for Natura 2000-områderne nr. 84, Kallesmærsk hede, Grærup Langsø, Fiil Sø og Kærgård Klitplantage og nr. 89, Vadehavet (Naturstyrelsen, 2014), feltregistreringer og anden dokumentation. Endelig har Forsvarsministeriets Ejendomsstyrelse (herunder DO Oksbøl Skyde- og Øvelseshæder og Kompetencecenter Danmark) været konsulteret. Evalueringen publiceres ikke separat. Se afsnit 2.3.3 for beskrivelse af systematik. Der er følgende systematik (hvor der står "Rapport forelig-

ger", henvises til intern afrapportering fra rådgiver (FOD) til Forsvarsministeriets Ejendomsstyrelse. De anførte Id'er henviser til gældende drifts- og plejeplan (FBE, 2012)):

**1. Gennemført:** Aktiviteten har gennemgået nødvendig projektering og myndighedsbehandling, og planlagt feltindsats er gennemført. Hvis der er tale om en éngangsaktivitet, beskrives den kort i statusafsnittet. Hvis der er tale om en blivende aktivitet (fx græsning og afbrænding), gives en kort beskrivelse i statusafsnittet, og yderligere opstilles et fortsat mål og beskrives en aktivitet for den videre indsats. I nogle tilfælde er der i projekteringen eller den praktiske indsats foretaget ændringer fx grundet fysiske forhold, ændrede militære anvendelsesmønstre i projektområdet, ressourcer eller integration i beslægtede projekter i området. I så fald beskrives ændringerne kort.

**2. Projekteret:** Aktiviteten har gennemgået nødvendig projektering og myndighedsbehandling, men feltindsats afventer. Den målsættes ikke specifikt i tillægget, men der opstilles et generelt mål, der sigter på gennemførelse af projekterede aktiviteter. Hvis der er tale om en éngangsaktivitet, beskrives den kort i statusafsnittet. Hvis der er tale om en blivende aktivitet (fx græsning og afbrænding), gives en kort beskrivelse i statusafsnittet, og yderligere opstilles et fortsat mål og beskrives en aktivitet for den videre indsats. Også her kan der være tale om ændringer, der i så fald beskrives kort.

**3. Planlagt:** Aktiviteten er fortsat planlagt, men afventer projektering inden for planlagt tidshorisont. Aktiviteten



beskrives med målsætning og overgår til den kommende planperiode.

**4. Udsat:** Aktiviteten er fortsat planlagt, men er udsat grundet forhold, som beskrives.

**5. Opgivet:** Aktiviteten er opgivet grundet forhold, som beskrives. Indgår ikke videre i tillægget.

I forlængelse af evalueringen beskrives den videre planlægning for de enkelte aktiviteter under følgende kategorier:

**A. Ikke yderligere:** Angiver en aktivitet, typisk en én-gangsaktivitet, der er gennemført og rapporteret, og hvor

den målsætning, der har styret aktiviteten er opfyldt. Ligeledes aktiviteter, der af forskellige (beskrevne) årsager er opgivet.

**B. Overgår til videre planlægning:** Angiver en fortsat planlagt eller projekteret aktivitet, der ikke er påbegyndt, eller en gennemført aktivitet (typisk vedvarende aktiviteter fx græsning), der videreføres. Målsætningen opretholdes (evt. med justeringer) og bliver styrende for de fremtidige aktiviteter. En sådan aktivitet kan videreføres med selvstændig ID i aktivitetsafsnittet og det tilhørende aktivitetskort, eller den kan, fx hvis den er projekteret, alene fremgå af afsnittet "Projekterede, men ikke gennemførte aktiviteter" (7.13.)

### 5.1.1 Delvis rydning af arealer

Id	Lokalitet	Afd.	Planlagt areal (ha)	Planlagt gennemført	Planlagt indsats	Status primo 2016	Videre planlægning
001-019	Typisk tilgroede arealer med hede, slette e.l.	104, 108, 117-118, 120, 121, 123, 127, 131-133, 161-162, 165, 206-209, 211, 404	62,7	Senest 2015	Der er tale om 19 delarealer fortrinsvis i det nordlige og centrale terræn, hvor der ønskes spredt dækning.	Projekteret. Id 01-04, 09-13 og 19 er gennemført. Øvrige afventer.	Der indføres en ny strategi for rydning af små arealer, se 5.2.2. Resterende rydninger på større arealer gennemføres. Overgår til videre planlægning.

### 5.1.2 Hel rydning af arealer

Id	Lokalitet	Afd.	Planlagt areal (ha)	Planlagt gennemført	Planlagt indsats	Status primo 2016	Videre planlægning
020-056	Typisk tilgroede arealer med hede og andre lysåbne naturtyper.	101, 111, 129-130, 140, 150-151, 154, 158, 161-165, 206, 208-211, 214, 312-314, 321, 329-332, 404, 413, 416-417, 1076	121,5	Senest 2015	Der er tale om 27 delarealer fortrinsvis i øvel-sesterrænets østlige dele, hvor der skal sikres lysåbne forhold.	Projekteret og delvist gennemført.	Der indføres en ny strategi for rydning af små arealer, se 5.2.2. Resterende rydninger på større arealer gennemføres. Overgår til videre planlægning.

### 5.1.3 Hel rydning af levende hegn

Id	Lokalitet	Afd.	Planlagt længde (m)	Planlagt gennemført	Planlagt indsats	Status primo 2016	Videre planlægning
060-084	Tidligere landbrugsarealer	108, 110, 112, 123, 127, 130, 140, 145, 149, 151-152, 203, 206-208, 330, 415	3604	Senest 2015	Der er tale om 25 stykker levende hegn – typisk udjente granhegn	Projeteret. Id 64-67 og 69 gennemført. Øvrige opgivet grundet militære uddannelsesbehov.	Ikke yderligere.

### 5.1.4 Slåning

Slåning er ikke specificeret til konkrete arealer, da den gennemføres som et generelt plejetiltag på græs- og hedearealer i kombination med andre tiltag fx afbrænding. Der er i 2014 og 2015 slået ca. 300 ha pr år, primært engarealer, overdrev og hede.

### 5.1.5 Græsning

Id	Lokalitet	Afd.	Planlagt areal (ha)	Planlagt gennemført	Planlagt indsats	Status primo 2016	Videre planlægning
091	Engene ved Nørrekær, Tane Sø, Grærup Langsø	108-110, 112, 145-146, 148-149	240,9	Videreføres	Svarende til det afgræssede areal i 2011.	Gennemført med justeringer.	Videreføres som målsætning og aktivitet.
092	Arealer omkring Helle Sø	163-164	26,3	Iværksættes efter rydning senest 2013	Ny aktivitet. Kreaturafgræsning foreslås.	Gennemført med små justeringer.	Videreføres som målsætning og aktivitet.
093	Ho Bugt Enge	311, 316-319	154,5	Videreføres	Svarende til det afgræssede areal i 2011.	Gennemført med justeringer.	Videreføres som målsætning og aktivitet.
094	Naturareal med flere habitatnaturtyper i den sydlige del af Havsande	413, 417	10,3	Iværksættes 2012	Ny aktivitet på pilotbasis. Afgræsning med Galloway kreaturer foreslås.	Gennemført i ændret polygon grundet ændrede farekalkuler.	Videreføres som målsætning og aktivitet.
095	Naturareal med flere habitatnaturtyper øst for Bøffelstillingen	416	37,5	Iværksættes 2012	Ny aktivitet på pilotbasis. Fåregræsning foreslås som den indledende plejeform.	Gennemført med justeringer.	Videreføres som målsætning og aktivitet.

### 5.1.6 Afbrænding

Aktiviteten er ikke anført på aktivitetskort, idet den opfattes som et generelt plejetiltag, der tilrettelægges på alle terrænets hedearealer, der ikke er omfattet af anden pleje. Det gælder særligt Selager Hede, Langvandbækkenet og

i princippet hele Kallesmærsk Hede. Samlet er der tale om ca. 2.000 ha. Afbrænding er gennemført løbende med en indsats, der er tilpasset vejrlig, spontane brande, øvrige plejetiltag etc. I 2015 gennemførtes afbrænding af ca. 130 ha i og ca. 80 ha i 2016. Indsatsen gennemføres i februar/marts.

Overgår til videre planlægning.

### 5.1.7 Kultivering

Id	Lokalitet	Afd.	Planlagt areal (ha)	Planlagt gennemført	Planlagt indsats	Status primo 2016	Videre planlægning
100	Tidligere landbrugsareal syd for Christians Minde	127	8,3	2013	Gennemførelse af en ekstensiv driftsform (sandmarksdrift).	Gennemført i form af fræsning (2 ha) og stubharvning (5,3 ha).	Overgår til videre planlægning.
101	Tidligere landbrugsareal ved Mosevrå Skole.	315, 316, 324	9,3	2013	Gennemførelse af en ekstensiv driftsform (sandmarksdrift).	Gennemført i form af fræsning (4,9 ha) og pløjning (2,8 ha).	Overgår til videre planlægning.

### 5.1.8 Beplantningspleje

Id	Lokalitet	Afd.	Planlagt længde (m)	Planlagt gennemført	Planlagt indsats	Status primo 2016	Videre planlægning
110-125	Tidligere landbrugsarealer	103, 110, 131, 136, 140, 142, 204, 206-207, 313-315, 404, 416	2913	2015	Der er tale om 16 strækninger af ældre levende hegn, hvor der foretages forryngelse.	Ikke gennemført.	Overgår til videre planlægning.

### 5.1.9 Vildtagre

Der har ikke været anlagt vildtagre i perioden. Ikke yderligere.

### 5.1.10 Hugst og forryngelse

Lokalitet	Afd.	Planlagt areal (ha)	Planlagt gennemført	Planlagt indsats	Status primo 2016	Videre planlægning
Grisens Øre Ål Plantage (vest)	701-705 159,160, 1007- 1009, 1064- 1072, 1076	43,6, 171,9	Senest 2026	Skovudviklingstype 22/23. Påbegynde hugst i egedomine-rede bevoksninger efter hugstmodel: "hugst med henblik på naturlig forryngelse i eg".	Gennemført delvist.	Overgår til videre planlægning.



Lokalitet	Afd.	Planlagt areal (ha)	Planlagt gennemført	Planlagt indsats	Status primo 2016	Videre planlægning
Ål Plantage (øst)	1063, 1073	22,2	Senest 2026	Skovudviklingstype 94. Fremme varieret skovstruktur ved hjælp af koncentrerede hugstindgreb som forberedelse til udlægning af urørt skov.	Gennemført 2014.	Ikke yderligere.
Urkok Bjerge	205	43,5				
Skolestykket (syd)	219	35,3				
Oksby Plantage	1307-1309	50,3	Senest 2026	Skovudviklingstype 23. Påbegynde hugst i egedominerede bevoksninger efter hugstmodel: "hugst med henblik på naturlig foryngelse i eg".  Foryngelse ved berigelse igennem heg-nede kulturer med fremtidsarter.	Ikke gennemført	Overgår til videre planlægning.
Claus Sørensens Plantage	404	28,6				
Skolestykket (nord)	219	25,3	Senest 2026	Skovudviklingstype 91. Foryngelse ved hugst af alle eksotiske træarter. Genkultivering ved hjælp af fritilgroning.	Gennemført 2014.	Ikke yderligere.
Bordrup	1300	16,8	Senest 2026	Skovudviklingstype 41. Foryngelse ved hugst af alle eksotiske træarter. Genkultivering ved hjælp af fritilgroning.	Ikke gennemført	Overgår til videre planlægning.

### 5.1.11 Habitattrægrupper og -træer

Udlægges efter model 7.2.4. Der henvises til grundkortet, hvor habitattrægrupper er anført som polygoner og nummer (afd.løbenr.)

Id	Lokalitet	Planlagt areal (ha)	Planlagt gennemført	Planlagt indsats	Status primo 2016	Videre planlægning
Hensynsnumre	Skovarealer minus SUT 94	33 stk samlet ca. 15 ha på hele terrænet.	2015	I ældre bevoksninger sikres dødt ved aktivt. I yngre bevoksninger udlægges habitattrægrupper, og dødt ved sikres ved naturlig henfald eller på sigt evt. ved indgreb.	Gennemført delvist (ca. 50%)	Overgår til videre planlægning.

## 5.1.12 Vandstandshævning

Id	Lokalitet	Afd.	Planlagt areal (ha)	Planlagt gennemført	Planlagt indsats	Status primo 2016	Videre planlægning
130	Sø nord for Kærgård	103	4,61	2013	Lukning af afvandringsgrøfter til sikring af naturlig vandstand.	Projektering i gang. Der foreligger tilladelse i henhold til vandløbsloven, men dispensation i henhold til naturbeskyttelsesloven mangler.	Overgår til videre planlægning.
131	Grærup Langsø	145-146, 148-151,154	77,3	2013	Der er tale om en udredning af muligheden for at hæve vandstanden i Grærup Langsø. Sagen bearbejdes i særlig arbejdsgruppe, der nedsættes 2012.	Projektering i gang. Der er udarbejdet materiale, som kan danne grundlag for myndighedsbehandling af en mindre hævnning af sommervandstanden i søen. Arbejdsgruppe ikke nedsat.	Overgår til videre planlægning.
132	Engene øst for Grærup Langsø	139, 146, 148-149, 152	69,0	2012	Lukning af grøftesystemerne imellem Kærgårdvej og Grærup Langsø til sikring af mere naturlig hydrologi på engene. Det stilles som forudsætning i forbindelse med projektering og myndighedsbehandling, at projektet ikke medfører stigning af vandstanden i Grærup Langsø.	Projektering i gang. Der er udarbejdet materiale, som kan danne grundlag for myndighedsbehandling af en hævnning af sommervandstanden engene øst for søen. Projektet ændrer ikke vandstanden i Grærup Langsø.	Overgår til videre planlægning.
133	Arealer omkring Helle Sø	163-164	24,0	Iværksættes efter rydning senest 2013	Lukning af grøftesystem nord og syd for søen.	Projektering i gang. Der foreligger tilladelse i henhold til vandløbsloven, men dispensation fra §3 i naturbeskyttelsesloven mangler.	Overgår til videre planlægning.
134	Ho Bugt Enge	316-318	145,5	2013	Lukning af grøftesystemerne på engene til sikring af naturlig hydrologi.	Opgivet og erstattet af regime, hvor grøfter ikke oprensnes. Rapport foreligger.	Målsættes ved, at grøfteoprensning ophører permanent.

Id	Lokalitet	Afd.	Planlagt areal (ha)	Planlagt gennemført	Planlagt indsats	Status primo 2016	Videre planlægning
135	Mose i Oksby Plantage	1308	0,4	2014	Lukning af grøfter til sikring af mere naturlig hydrologi.	Opgivet, da naturgevinsten er begrænset, og da der er kulturhistoriske fordele ved at bevare nuværende tilstand. Rapport foreligger.	Aktiviteten overgår til at være rydning m.h.p. at sikre området særlige karakter.
136	Mose i Oksby Plantage	1308	0,3	2014	Lukning af grøfter til sikring af mere naturlig hydrologi.	Opgivet, da naturgevinsten er begrænset, og da der er kulturhistoriske fordele ved at bevare nuværende tilstand. Rapport foreligger.	Aktiviteten overgår til at være rydning m.h.p. at sikre området særlige karakter.
137	Grydelsand	413, 414, 415	81,6	2013	Hævning af vandstand ved isætning af stem i Landslade Rende ved Vågemøllevej. Nærmere undersøgelse af påvirkning af bl.a. slæbemålsbanen iværksættes.	Opgivet af hensyn til skydebaneanlæg i området. Rapport foreligger.	Ikke yderligere.

### 5.1.13 Bekæmpelse af invasive plantearter

Id	Lokalitet	Afd.	Planlagt areal (ha)	Planlagt gennemført	Planlagt indsats	Status primo 2016	Videre planlægning
140	Vest for Tane Sø	109, 111, 136	10,45	Senest 2013	Bekæmpelse af glansbladet hæg	Planlagt. Der er udarbejdet materiale, som kan danne grundlag for myndighedsgodkendelse af en generel dispensation til løbende bekæmpelse af glansbladet hæg, hvor dette evt. Vil medføre en tilstandsændring på § 3-arealer.	Overgår til videre planlægning
141	Børsmose	118, 12	3,12	Senest 2013			
142	Christians Minde	120, 127	10,97	Senest 2014			
143	Christians Minde	120	1,67	Senest 2014			
144	Toldvej	207, 208	1,07	Senest 2015			
145	Kirkebjerg	218, 1150, 1165	5,26	Senest 2015			

Id	Lokalitet	Afd.	Planlagt areal (ha)	Planlagt gennemført	Planlagt indsats	Status primo 2016	Videre planlægning
146	Vestbogårdvej	206,208	0,62	Senest 2012	Bekæmpelse af japansk pileurt	Planlagt. Der er udarbejdet materiale, som kan danne grundlag for myndigheds-godkendelse af en generel dispensation til løbende bekæmpelse af japansk pileurt.	Overgår til videre planlægning
147	Urkokbjerge	203,206	1,76	Senest 2012			
148	Brikby	112, 113, 139, 140	2,98	Senest 2013			
149	Brikby	113	1,42	Senest 2013			
150	Tyskerstilingen	119	0,54	Senest 2014			
151	Oksbøllejren syd	306	1,99	Senest 2014			
152	Molskær	331	0,41	Senest 2015			
153	Mosevrå	315	0,82	Senest 2015			
154	Havsande	413	1,36	Senest 2015	Bekæmpelse af rynket rose med mineryddeudstyr som pilotprojekt.	Udsat, grundet, at der ikke har været lejlighed til at afprøve udstyret.	Overgår til videre planlægning.
Ej på kort	Børsmose Hede	700		Senest 2015	Et pilotprojekt til bekæmpelse af stjernebredribbe i samarbejde med Varde kommune.	Udsat grundet manglende resourcer.	Overgår til videre planlægning.

#### 5.1.14 Bekæmpelse af invasive dyrearter og regulering af ræv

Gennemføres efter model 7.4.2 i drifts- og plejeplanen. Aktiviteten er ikke anført på kort.

Overgår til videre planlægning.



**5.1.15 Fortidsminder**

Gennemføres efter model 7.5. Der henvises til grundkortet, hvor fortidsminder er angivet med fredningsnummer.

Id (fredningsnr.)	Lokalitet	Afd.	Planlagt areal (ha)	Planlagt gennemført	Planlagt indsats	Status primo 2016	Videre planlægning
3101:1	Kløv-bakke	101	0,03	2012	Plejes løbende og bør fremstå som en helhed med 3101:2	Gennemført	Overgår til videre planlægning.
3101:2	Kløv-bakke	101	0,03	2012	Ryddes og holdes ryddet for slørende opvækst. Plejes løbende og bør fremstå som en helhed med 3101:1.	Gennemført	Overgår til videre planlægning.
3101:7	Ved Guldagervej	120	0,04		Plejes løbende så tilstanden bevares (inkl. afpæling). Opvækst af småtræer (fx bjergfyr) oprykkes tilbagevendende.	Gennemført	Overgår til videre planlægning.
3201:1	NØ for Selager Sø	158	0,05	2012	Træopvækst på højen ryddes. Opvækst af småtræer (fx bjergfyr) oprykkes tilbagevendende.	Gennemført	Overgår til videre planlægning.
3201:2	NØ for Selager Sø	158	0,05	2012	Træopvækst på højen ryddes. Opvækst af småtræer (fx bjergfyr) oprykkes tilbagevendende.	Gennemført	Overgår til videre planlægning.
3201:22	Selager, øst for Holmsøvej	161		2012	Plejes løbende, så tilstanden bevares. Opvækst af småtræer (fx bjergfyr) oprykkes tilbagevendende. Hegn repareres.	Gennemført	Overgår til videre planlægning.
3201:3	Store Jenshøj	163	0,12	2012	Kørselsfri zone lægges uden om højen suppleret med nyt hegn. Træopvækst på højen ryddes. Opvækst af småtræer (fx bjergfyr) oprykkes tilbagevendende.	Gennemført	Overgår til videre planlægning.
3201:4	Lille Jenshøj	163	0,06	2012	Opvækst af småtræer (fx bjergfyr) oprykkes tilbagevendende.	Gennemført	Overgår til videre planlægning.

### 5.1.16 Publikumshensyn

Gennemføres efter model 7.7.

Id	Lokalitet	Afd.	Planlagt areal (ha)	Planlagt gennemført	Planlagt indsats	Status primo 2016	Videre planlægning
160	Oven for Bronzealder kysten langs Kærgårdvej	129, 147	1	Senest 2013	Etablering af holde-/P-pladser ved "camping Banke" i koordinering med Danmarks Kron-dyrcenter.	P-pladser er etableret i 2015, og aktiviteten er således gennemført.	Ikke yderligere.
161	Ved Græruphavvej syd for Langsø	151		Senest 2012	Opsætning af observationstårn efter nærmere projektering.	Tårnet blev opstillet i 2013, og aktiviteten er således gennemført.	Ikke yderligere.
Ej på kort	Øvelsesterænet			Senest 2013	Retningslinjer for ridning opstilles.	Opgivet.	Ikke yderligere.
Ej på kort	Hele terænet			Senest 2013	Informere om adgangsmuligheder til terrænet via internettet.	Gennemført bl.a. ved publikumsfolder, der er on-line.	Overgår til videre planlægning.
Ej på kort	Hele terænet			Senest 2013	Ny publikumsfolder	Gennemført 2012.	Overgår til videre planlægning.
Ej på kort	Indfaldsveje			Senest 2013	Opsætning/ opdatering af infotavler.	Er sket løbende.	Overgår til videre planlægning.

### 5.1.17 Etablering af udsigtskiler i levende hegn

Denne aktivitet er ikke modelbeskrevet, men følger grundlæggende modellen for rydning af levende hegn. Aktiviteten har til formål over en strækning af levende hegn at rydde åbninger mhp. at sikre udsigt ud over et åbent areal. Der er tale om området mellem Blåvandvej (Mosevrå) og Ho Bugt Enge. Der er ikke tale om rydning af hegnene men om at skabe udkik på ca. 20 meters længde for hver 100 m hegn.

Id	Lokalitet	Afd.	Planlagt areal (ha)	Planlagt gennemført	Planlagt indsats	Status primo 2016	Videre planlægning
170	Hegn øst for Blåvandvej	315	934	Senest 2015	Hegn skæres ned på stræk af 20 for hver 100 m, så der sikres udsigt over Ho Bugt Enge	Ikke gennemført. Planlagt til 2017.	Overgår til videre planlægning.

### 5.1.18 Fjernelse af kulturhegn

Kulturerne er over bidhøjde, og hegnene tjener ikke længere noget formål.

Id	Lokalitet	Afd.	Planlagt areal (ha)	Planlagt gennemført	Planlagt indsats	Status primo 2016	Videre planlægning
180	Omkring nyplantning ved Develsøvej	208,209	0,5	2012	Kulturen er over bidhøjde og hegnene tjener ikke noget videre formål.	Ikke gennemført	Overgår til videre planlægning.

### 5.1.19 Flytning af spor

Id	Lokalitet	Afd.	Planlagt længde (m)	Planlagt gennemført	Planlagt indsats	Status primo 2016	Videre planlægning
190	Øst for Helle Sø	164	389	2012	Sporet flyttes mod øst som en del af det samlede projekt ved Helle Sø.	Ikke gennemført	Overgår til videre planlægning

### 5.1.20 Sikring af rede-, raste- og overvintringssteder for flagermus

Id	Lokalitet	Afd.	Planlagt gennemført	Planlagt indsats	Status primo 2016	Videre planlægning
Ej på kort	Tyskerstillingen	121	2012	I den centrale bunker aflåses et rum med dør med en vandret sprække foroven på 10x30 cm. Øverst på væggen opsættes to forskallingsbrædder neden under hinanden med afstand til væg (lægte).	Gennemført	Der gennemføres information om projektet.
Ej på kort	Bøffelstillingen	416	2012	I den store 2-etagers bunker foretages etageadskillelse, sådan at nederste etage reserveres til overvintrende flagermus, dog således at adgang for militær øvelse (fx rappelling) ikke forhindres. I en af de 3 forbindelser mellem etagerne isættes en jernrist eller et stor-masket gitter, som flagermus kan flyve igennem. Derudover lukkes forbindelsen mellem de to etager. Der opsættes forskallingsbrædder som siddepladser (som ovenfor).	Gennemført. Bunkeren er lukket helt af for besøgende.	Der gennemføres information om projektet.

### 5.1.21 Kategoriinddeling

Kategoriinddeling for kørsel på Oksbøl Skyde- og Øvelsesterræn med følgende ændringer:

- Det anføres i reglementet, at kørsel i lette køretøjer på strandbredden langs Vesterhavskysten tillades under Kategori I-bestemmelserne.
- Følgende geografiske ændringer af Kategoriinddelingen foretages (se temakort bilag 4.). Kategoriinddelingen indskrives samlet på grundkortet.

Id	Lokalitet	Afd.	Planlagt areal (ha)	Planlagt gennemført	Planlagt indsats	Status primo 2016	Videre planlægning
200	Langvand	206, 209, 1068	52,0	2012	Kategori ændres fra I til II for at sikre bedre miljø-tære bevægemuligheder i "flaskehalsområdet".	Ikke gennemført.	Overgår til videre planlægning.
201	Helle Sø	163-164	26,3	2012	Kategori ændres fra II til I som led i den generelle styrkelse af områdets natur.	Ikke gennemført.	Overgår til videre planlægning.
202	Grydelsande	413- 414	76,9	2012	Kategori ændres fra II til I som led i den generelle styrkelse af områdets natur.	Ikke gennemført.	Overgår til videre planlægning.

### 5.1.22 Forstyrrelser

Id	Lokalitet	Planlagt gennemført	Planlagt indsats	Status primo 2016	Videre planlægning
Ej på kort	Hele terrænet	2015	Forsvarets Bygnings- og Etablissementstjeneste gennemfører en undersøgelse, mhp. at bidrage til kvalificering af betydningen af forstyrrelser.	Ikke gennemført. Eksterne undersøgelser har givet evidens for, at forstyrrelser ikke har effekt på bevaringsstatus for fugle (Therkildsen m.fl., 2013).	Ikke yderligere

### 5.1.23 Monitoring

Effekten af drifts- og plejetiltagene følges løbende af monitoring på flere forskellige måder, herunder ikke mindst den officielle overvågning igennem NOVANA og DEVANO etc. Resultatet af indsatsen i forhold til Natura 2000-målsætningerne vil indgå i den samlede statslige vurdering, der sker ved første Natura 2000-planperiodes udløb i form af en ny basisanalyse. Forsvaret bidrager til dataindsamling igennem tæt samarbejde med universiteter, myndigheder, organisationer og ved egne undersøgelser.

Bioscience Aarhus Universitet har gennemført et monitoringsprogram til overvågning af habitattrægrupper.



## 5.2 Analyse af ny indsats

### 5.2.1 Natura 2000-indsatsen

Forsvarsministeriet har siden 2010 lagt stor vægt på at opfylde de nationale Natura 2000-mål. Dette er kommet til udtryk i den gældende planlægning for bl.a. Oksbøl Skyde- og Øvelsesterræn, og der er iværksat og gennemført en meget betydelig dokumenterbar indsats til sikring af gunstig bevarelsesstatus for naturtyper og arter. Det er imidlertid vanskeligt at vurdere, om indsatsen har haft den tiltænkte effekt. Dette skyldes dels, at nogle aktiviteter først for nylig er gennemført i praksis. Responstiden hos de målsatte naturtyper og arter må forventes at være relativ lang, og i nogle tilfælde ses effekten formentlig først over en længere årrække. Derfor planlægges der ikke med væsentlige ændringer af indsatsen rettet mod naturtyper og arter, der har været målsat i første planperiode. Forsvarsministeriet vil med forskellige metoder gennemføre overvågning, der på sigt kan indikere effekten af indsatsen. Nærværende tillæg er derfor primært rettet mod en indsats, der kan styrke nye Natura 2000-værdier på terrænet. Det gælder dels de nye kortlægninger af naturtyper på udpegningsgrundlaget og dels levesteder for arter, der siden første periode er blevet omfattet af udpegningsgrundlaget.

Arealmæssigt udgør de største nye arealer med kortlægninger af habitatnatur klittyperne samt surt overdrev og tidvis våd eng. Det største areal udgøres af hvid klit, der er kortlagt på relativt store homogene områder langs Vesterhavskysten og i områder, hvor hvid klit forekommer i mosaik med klithede og grå/grøn klit mere centralt og sydligt på Kallesmærsk Hede. Hvid klit er ikke tilstandsvurderet, og der indlægges ikke en særlig forvaltning i dette tillæg. De øvrige nye arealer med klittyper er fortrinsvis klithede og klitlavning, der er udbredt i det nordlige terræn, fx vest for Stigbjerg. På nogle af disse arealer er klithede og klithede blandet med grå/grøn klit. Tilstanden af de ny-kortlagte arealer med klithede er overvejende god, men en del er i moderat tilstand. Klitlavning er derimod overvejende i moderat tilstand. For både klithede og klitlavning er tilgroning den vigtigste trussel. For klitlavning især tilgroning med blåtop. Det vurderes ikke, at der er behov for en særlig forvaltning

i forhold til disse typer. De vil indgå i den gældende planlægning, hvor virkemidlet mod tilgroning er turnus-afbrænding og i nogle områder slåning, ligesom igangværende hydrologiprojekter kan forventes at have en gunstig effekt. Surt overdrev og tidvis våd eng er også ny-kortlagt på relativt store arealer. Surt overdrev er vurderet til at være i en moderat tilstand og tidvis våd eng i god tilstand. Her er tale om områder ved Råsø, hvor der foreslås iværksat afgræsning.

Endnu et fokusområde er ændringer i tilstanden af tidligere kortlagte naturtyper, hvor en ny indsats kan være påkrævet. Dette er vanskeligt at analysere og fremstille grafisk, da ændringerne i kortlægning og tilstandsvurdering fra første til anden basisanalyse kan omfatte både afgrænsning af polygonen, selve naturtypen eller/og vægtning af de enkelte naturtyper i mosaik-polygoner, hvor tilstandsændringer ikke nødvendigvis gælder alle kortlagte naturtyper. Tilstandsvurderingen af habitatnaturtyperne bygger på kortlægning foretaget i 2010-2011, dvs. før første planperiodes indsats blev igangsat.

Alle de pågældende naturtyper er lysåbne, hvor den væsentligste trussel mod gunstig bevaringstilstand er tilgroning, herunder med invasive arter. Næringsstofpåvirkning og/eller unaturlig hydrologi spiller også en stor og medvirkende rolle. Den allerede planlagte forvaltningsindsats jf. FBE (2012) er rettet mod disse trusler. Det gælder konkrete projekter til sikring af naturlig hydrologi, rydning samt opfølgende pleje i form af slåning og afbrænding. På det grundlag skønnes den allerede planlagte indsats således i høj grad at være tilstrækkelig til også at opfylde kravene til en indsats til sikring af nye og ændrede kortlægninger, herunder håndtering af konstaterede forringelser i bevaringstilstand. De samme forhold gør sig gældende for de arter på Natura 2000-området udpegningsgrundlag, der er udbredt på Oksbøl Skyde- og Øvelsesterræn. Disses levesteder er typisk lysåbne arealer, der på samme måde som naturtyperne potentielt trues af tilgroning og områdevis af unaturlig hydrologi. Indsatsen til sikring af naturtyperne bidrager således også til sikring af artslevestederne.

Forsvarsministeriets Natura 2000-planlægning tager ud-

gangspunkt i de statslige Natura 2000-planer. Disse har vist skiftende ambitionsniveau, hvor planerne for anden planperiode i mindre grad er eksplicitte og ambitiøse i forhold til konkrete bindende mål og selve indsatsprogrammet end de første planer. Forsvarsministeriet ønsker ikke at overimplementere planernes indsatsprogram, men ser det som vigtigt at sikre kontinuitet i naturforvaltningen. Derfor kan der være tilfælde, hvor Forsvarsministeriet for konkrete naturværdier opretholder en målsætning og forvaltningsindsats, der er fastlagt for første planperiode, selv om denne ikke nødvendigvis er påkrævet jf. indsatsprogrammet for anden planperiode i de statslige planer.

### 5.2.2 Metoder mod tilgroning

Oksbøl Skyde- og Øvelsesterræn er kendetegnet ved et åbent landskab med ved lysåbne naturtyper. Den militære anvendelse har igennem tiden støttet områdets åbne karakter, og ligeledes har omfattende naturpleje i form af rydning, slåning, afbrænding og græsning bidraget. Uden denne påvirkning vil området på sigt gro til med høje urter, stauder, buske og træer.

Kernen i en drifts- og plejeindsats til sikring af landskab og natur på Oksbøl Skyde- og Øvelsesterræn skal derfor være koncentreret om at modvirke tilgroning. Den fortsatte militære anvendelse er her en betydelig positiv faktor i de centrale dele af skydeterrænet, hvor der af operationelle hensyn kræves et helt åbent landskab. Moderat slitage fra kørsel og feltbefæstning medvirker i store dele af øvelsesterræn til at sikre natur med stor dynamik, og dermed også med stort indhold af biodiversitet. I andre dele af terrænet kræves en målrettet plejeindsats, der ikke er fordret eller udløst af militære anvendelse. Som nævnt er de klassiske virkemidler områdevis afbrænding, mekanisk pleje i form af rydning (fældning og oprykning), slåning og i begrænset omfang græsning med husdyr i periferien af terrænet. Nogle af disse metoder er ganske ressourcekrævende og ofte utilstrækkelige i forhold til at sikre en vedvarende stabil naturtilstand. Der kræves som oftest gentagelse og opfølgende pleje.

Der har i perioden 2012-2016 været gennemført en om-

fattende pleje jf. den foreliggende drifts- og plejeplan, der foreskriver delvis eller hel rydning på ca. 60 små og større arealer. En del af de planlagte aktiviteter er gennemført eller projekteret. Imidlertid har det vist sig uhensigtsmæssigt at styre rydninger detaljeret gennem drifts- og plejeplanen, da indsatsen ofte skal være dynamisk og tilpasset hurtigt opståede behov. En rettidig indsats mod tilgroning af lysåbne arealer er afgørende for både effekt og ressourceforbrug. Den forholdsvis lange planlægningsperiode, som drifts- og plejeplanerne opererer med, er dårligt egnet til en sådan dynamisk tilgang. Derfor indgår rydning af småarealer ikke fremover som egentlige områdespecifikke aktiviteter (ID'er) i planlægningen, men overtages af en forvaltning, hvor terrænforvaltningen løbende følger udviklingen af tilgroning – typisk spredning af træer og buske til beskyttede, lysåbne naturtyper – og på dette grundlag iværksætter nødvendig rydning. Dette sker efter aftale med de militære brugere og ligeledes med vurderingen af behovet for at opå evt. påkrævet tilladelse efter naturbeskyttelseslovgivningen. Samme forvaltning anlægges for så vidt angår invasive plantearter. Der lægges højeste prioritet på hensyn til beskyttede lysåbne naturtyper og herunder størst fokus på habitatnaturtyper. Denne systematik fastlægges i tillæggets målsætning (afsnit 3) og aktiviteter (afsnit 7).

Større rydninger, der har projekt-karakter, styres fortsat specifikt gennem drifts- og plejeplanlægningen, og der planlægges i dette tillæg med gennemførelse af 14 sådanne projekter fx i Stibjergområder, ved Develsø og i Totterne.

### 5.2.3 Hydrologi

Store dele af Oksbøl Skyde- og Øvelsesterræn afvandes af færdselshensyn både via rør og grøfter. Den nuværende militære anvendelse kræver fortsat afvanding for at sikre færdsel og sikre områder, hvor avancerede elektronikbaserede skydeanlæg kan fungere. Igennem de seneste 20 år er der dog sat betydeligt ind med hensyn til at ophøre med afvanding i områder, hvor det ikke længere er nødvendigt. Således er der igennem den gældende drifts- og plejeplan udviklet projekter til reetablering af naturlig hydrologi i meget betydelige områder på

terrænet. Nogle planlagte projekter er dog opgivet i ét tilfælde grundet hensyn til militære interesser.

Med de gennemførte projekter skønnes målsætningen om sikring af naturlig hydrologi under hensyn til terrænets militære anvendelse dog at være opfyldt, og der fastsættes ikke i nærværende tillæg nye hydrologiprojekter i form af vandstandshævninger. I Tane Sø planlægges dog en restaurering bestående af en tømning, oprensning m.v. af søen med efterfølgende naturlig reetablering. Formålet hermed er at gendanne vilkårene for ynglefugle i lighed med den gunstige situation, der opstod umiddelbart efter den tidligere reetablering. Ligeledes fastsættes det som et mål at ophøre med oprensning af grøfter i Ho Bugt Enge for at opnå så naturlig hydrologi som muligt. Dette skal ses i sammenhæng med planerne om udvidet græsning i engene.

Øgede nedbørsmængder og andre konsekvenser af de globale klimaforandringer vurderes over de nærmeste årtier mere generelt at ville øge vandstanden på terrænet, særligt i vinterhalvåret.

#### 5.2.4 Græsning (Ho Bugt Enge)

Ho Bugt Enge udgør et meget værdifuldt naturområde på Oksbøl Skyde- og Øvelsesterræn. De militære interesser i området er i sammenligning med andre delområder sekundære, og muligheden for at prioritere naturbevarelsen dermed optimale. Ho Bugt Enge har i en lang periode være udnyttet til rørhøst, græsslæt og græsning, og dele har ligget urørt hen. De sydlige arealer har gennem de senere år været afgræsset i samordning med naboarealer. Det er sket med en særlig naturmålsætning, herunder bl.a. det såkaldte engsnarreprojekt, der gennemføres af bl.a. Naturstyrelsen.

Afgræsningen i Ho Bugt Enge vil i fremtiden blive udvidet til at omfatte i princippet alle Forsvarsministeriets arealer i området. Dog er der en række begrænsninger grundet bl.a. hydrologi. Den ideelle græsningsform er helårsgræsning med flere arter og racer i et storhegn. Men lokale forhold, herunder karakteren af de nordlige områder, der er meget sumpede, stormflod m.v. kan medføre, at græsningen bliver mere sæsonbetonet og

differentieret i delområder.

En analyse af mulighederne for et optimalt græsningsregime i Ho Bugt Enge er iværksat ultimo 2016 og vil være grundlag for projektering og myndighedsbehandlingen af aktiviteten (se Id 022).

#### 5.2.5 Skovplanlægning

Oksbøl Skyde- og Øvelsesterræn rummer ca. 800 ha skov. Skovene danner ramme om mange typer af militæruddannelser og tjener som bufferområder for områdets hjortevildt ved forstyrrelser. Der er ikke målsat egentlige skovbrugsmæssige mål for skovene på Oksbøl Skyde- og Øvelsesterræn. Driften er ekstensiv og optimeres med henblik militær brug og sikring af naturindhold og stabilitet. I de seneste tre år er skovområder blevet udlagt til urørt skov, og der er etableret en række habitattrægrupper, og strategien herfor videreføres. I perioden har der været to kraftige storme, der har medført stormfald.

Drifts- og plejeplanen fastlægger terrænet udvikling i form af skov- og naturtyper. Dette videreføres (kortbilag 3), og der fastlægges ikke i nærværende tillæg ny planlægning for skovdriften.

#### 5.2.6 Forstyrrelser

Et tema i forhold til opretholdelse af gunstig bevaringsstatus for målsatte arter under Natura 2000 er forstyrrelser fra menneskelige aktiviteter. Selvom militære aktiviteter, herunder både skydning og kørsel, er støjende, er der ikke dokumenteret negativ påvirkning på områdets arter. Natura 2000-planen nævner således ikke forstyrrelse som en trussel. Therkildsen m.fl. (2013) fastslår, at militære aktiviteter ikke udgør en forstyrrelsesmæssig trussel i forhold til fugle på terrænet. Emnet behandles ikke yderligere i dette tillæg, men Forsvarsministeriet bevarer opmærksomheden på, om forstyrrelser, herunder fra evt. nye aktiviteter, skal vurderes.

#### 5.2.7 Invasive arter m.v.

Den gældende drifts- og plejeplan beskriver problemet med invasive plantearter på Oksbøl Skyde- og Øvelsesterræn, og der gennemføres løbende bekæmpelse ved

rydning, slåning, afbrænding m.v. Der har i perioden 2012-2016 været gennemført en omfattende bekæmpelse af fx Japansk Pileurt, hvilket er sket gennem områdevis planlægning (ID'er). Imidlertid har det vist sig uhensigtsmæssigt at planlægge bekæmpelsen detaljeret gennem drifts- og plejeplanen, da indsatsen ofte skal være dynamisk og tilpasset hurtigt opståede behov. En rettidig indsats mod invasive plantearter er afgørende for både effekt og ressourceforbrug. Den forholdsvis lange planlægningsperiode, som drifts- og plejeplanerne opererer med, er dårligt egnet til en sådan dynamisk tilgang. Derfor indgår bekæmpelse af invasive arter på små arealer ikke fremover som egentlige områdespecifikke aktiviteter (ID'er) i planlægningen, men overtages af en forvaltning, hvor terrænforvaltningen løbende følger udviklingen og på dette grundlag iværksætter den nødvendige indsats. Der lægges højeste prioritet på hensyn til beskyttede lysåbne naturtyper og herunder størst fokus på habitatnaturtyper. Denne systematik fastlægges i tillæggets målsætning (afsnit 3) og aktiviteter (afsnit 7). Det opretholdes dog to konkrete projekter (ID'er) til bekæmpelse af invasive arter, nemlig rydning af rynket rose med minerydderudstyr i Havsande og bekæmpelse af stjernebredribbe på et nærmere fastlagt sted i Børsmose-området.

Invasive dyrearter er et mindre betydende tema på Oksbøl Skyde- og Øvelsesterræn. Mårhund, der skønnes at kunne være en trussel for jordrugende fugle, kendes fra området. Terrænet assisterer lokale reguleringsjægere med bekæmpelse. Det samme gælder mink. Der er ikke i dette tillæg fastlagt særlige aktiviteter til bekæmpelse af invasive dyrearter.

### 5.2.8 Bilag IV-arter

Arter på habitatdirektivet bilag IV er omfattet af streng beskyttelse. På Oksbøl Skyde- og Øvelsesterræn er der forekomst af bl.a. odder og en række arter af flagermus samt potentielt markfirben, strandtudse og spidssnudet frø. Den militære og øvrige anvendelse af terrænet skønnes ikke at udgøre nogen trussel for disse arter. Tværtimod styrker den militære brug en række af arterne. Plejeindsatsen, der er rettet mod naturtyper og arter på udpegningsgrundlaget for Natura 2000-området, vurde-

res også at styrke vilkårene for Bilag IV-arterne, hvortil kommer at der jf. regelsæt indlægges et hensyn til arterne i vurderinger af konkrete projekter på terrænet.

Tillægget har som målsætning, at Forsvarsministeriet bidrager til et projekt til styrkelse af strandtudse i lokalområdet. Det sker i regi af et artsbeskyttelsesprojekt for strandtudsen i hele Vadehavet. Projektet, der skal sikre ynglesteder for strandtudse, er iværksat og ledes af Nationalpark Vadehavet. I samarbejdet indgår endvidere Naturstyrelsen, berørte kommuner og de lokale afdelinger af Danmarks Naturfredningsforening. Forsvarsministeriet lægger arealer til (i Mosevrå-området). Forsvarsministeriets Ejendomsstyrelse følger projektet. Ydermere bidrager ministeriet til LIFE-projektet SemiAquaticLife, der omfatter kortlægning af bl.a. stor vandsalamander, grønbroget tudse, strandtudse, løgfrø, spidssnudet frø, stor kærguldsmed og en række andre insekter. Dette indebærer kortlægning af disse arter på Oksbøl Skyde- og Øvelsesterræn i 2016-2020. Projektet varetages af bl.a. AmphiConsult.

### 5.2.9 Feltbefæstning

Gennem de seneste 5 år har der vist sig et behov for at sikre en mere fleksibel tilrettelæggelse af feltbefæstning i forbindelse med øvelsesaktivitet på Oksbøl Skyde- og Øvelsesterræn, uden at hensynet til natur- og øvrig arealbeskyttelse tilsidesættes. Dette er kommet til udtryk i en plan for feltbefæstning og andet militært gravearbejde, der er udarbejdet af en særlig arbejdsgruppe. Målet har her været at definere konkrete typer af gravearbejder, som kan gennemføres uden yderligere tilladelse og instruks end den, der gives fra terrænet.

Planen tilsigter en dynamisk tilladelsespraksis håndteret af terrænet direkte over for de militære brugere uden yderligere myndighedsbehandling. Den behandler alle aspekter af natur- og arealbeskyttelse, herunder Natura 2000-beskyttelsen, bilag IV-arter, § 3-beskyttelsen efter Naturbeskyttelsesloven, sø- og åbeskyttelse, fredninger og klitfredning, fredskov samt fortidsminder og kulturspor. Den beskriver feltbefæstning og andet militært gravearbejde generelt, og mere specifikt gennemgår bestemte typer af arbejder samt brug af mineplov, mine-

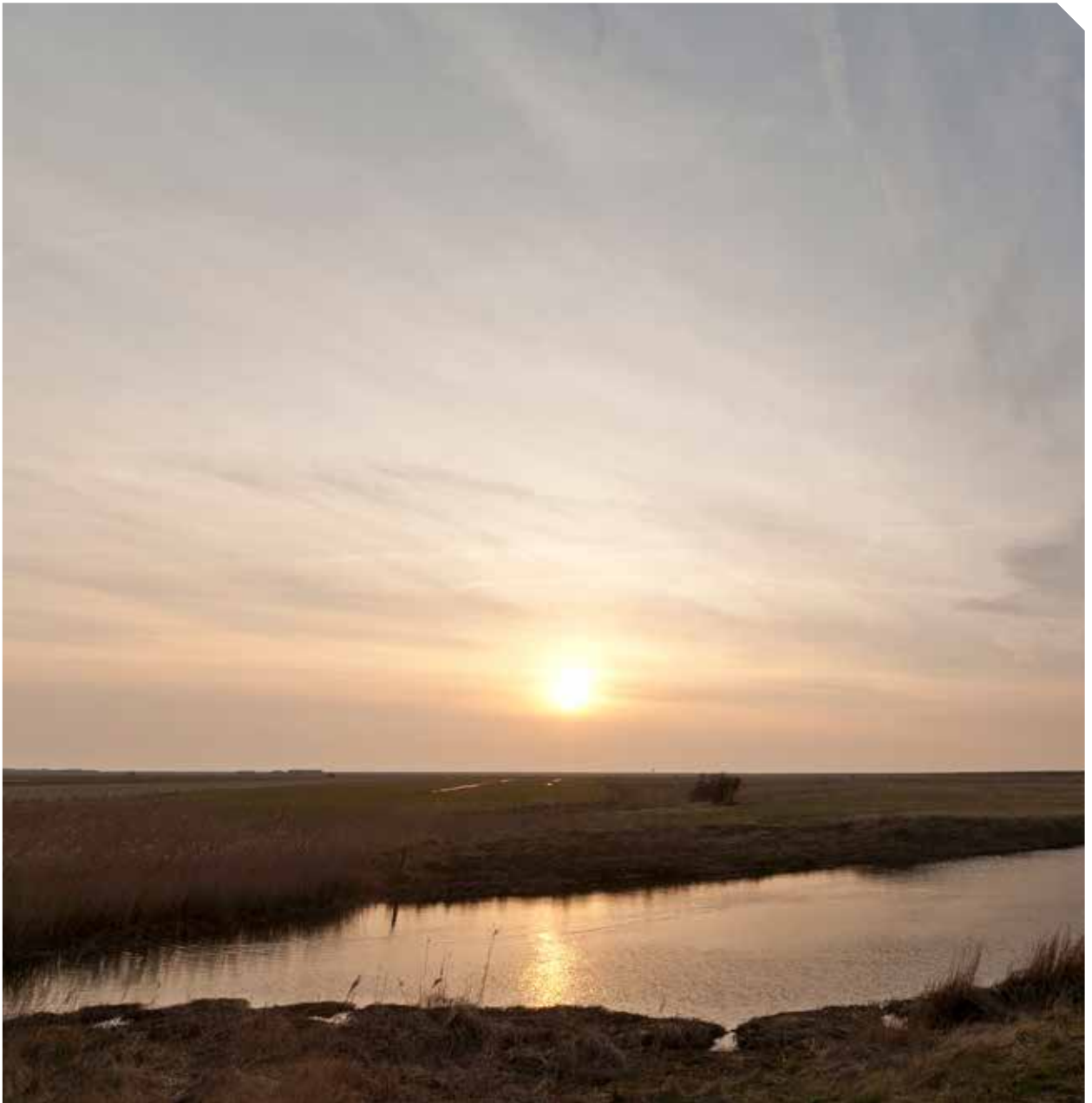


plejl samt etablering af overgange (broslagning). Ud fra en vurdering af disse gravetypers potentielle påvirkning af de beskrevne natur- og arealtyper inddeles terrænet i tre områdekategorier: Robuste områder, hvor større gravearbejder kan tillades, sårbare områder, hvor mindre gravearbejder kan finde sted, samt no-go-områder, hvor gravearbejder ikke tillades. Alt gravearbejde ledsages af en instruks for planlægning og reetablering.

Planen inddrager betydningen af moderat habitatforstyrrelse som et for naturtyperne positivt aspekt af feltbe-

fæstning og skitserer mulighed for reetablering af erode-rede områder ved periodevis friholdelse for gravarbejde og anden anvendelse.

Planen har i oktober 2016 været genstand for en screening og konsekvensvurdering i forhold til Habitatdirektivets regler. Ingen af de omfattede naturværdier på Oksbøl Skyde- og Øvelsesterræn vurderes at blive væsentlig negativt påvirket af planens aktiviteter.



## 6. MODELLER

Drifts- og plejeindsatsen gennemføres efter en række behandlingsmodeller, der skal tilgodese den konkrete målsætning, der er opstillet i planen. Modellerne giver baggrunden for de aktiviteter, der opstilles i næste afsnit, og kan anskues som en værktøjskasse. Modellerne

beskrives ikke nærmere i dette tillæg. Der henvises til drifts- og plejeplanens (FBE, 2012) kapitel 7. I tilfælde, hvor der anvendes modeller, der ikke er beskrevet i planen, gives en mere detaljeret beskrivelse under de enkelte aktiviteter (kolonne «Bemærkninger»).



# 7. AKTIVITETER

Afsnittet anviser den praktiske, konkrete realisering af indsatsprogrammet på det enkelte delareal på grundlag af målsætning, status og analyse. Dette sker som en udmøntning af de modeller, der henvises til i kapitel 6. Hertil kommer aktiviteter, som ikke er omfattet af en model, og som derfor beskrives mere grundlæggende, evt. med henvisning til særskilte projektformuleringer. Aktiviteterne kan omsættes direkte til jobbeskrivelser.

I det følgende oplyses alle aktiviteter for hele Oksbøl Skyde- og Øvelsesterræn i planperioden 2016-2021. Aktiviteter, der afventer implementering, er "overført" fra drifts- og plejeplanen for at sikre, at indsatsen for hele

planperioden (2016-2021) er at finde i ét dokument. Hvor der anvendes model-numre henvises til drifts- og plejeplanen.

## 7.1 Rydning

Rydning foregår efter model 7.1.1. og er planlagt til 12 delarealer på 92,3 ha. Der henvises til aktivitetskortet, hvor arealerne er indtegnet og ID kan genfindes. Målsætning: Militær og natur.

Id	Lokalitet	Afd.	Areal (ha)	Gennemføres	Bemærkninger
001-012	Det nordlige og centrale terræn.	Ikke angivet	92,3	Senest 2026	<b>Delvis rydning</b> 12 delarealer fortrinsvis tilgroede arealer med hede, slette e.l., hvor der ønskes spredt dækning (halvåbent landskab).
013-014	Oksby Klitplantage	1308	1,1	2019	<b>Delvis rydning</b> 2 mindre områder, hvor den særprægede struktur holdes synlig.
015 (ikke på kort)	Små arealer med beskyttede, lysåbne naturtyper.	Hele terrænet.	-	Løbende	<b>Hel eller delvis rydning</b> Rydning gennemføres efter terrænelementets nærmere vurdering. Rydningen foretages løbende og efter aftale med de militære brugere.

## 7.2 Slåning

Gennemføres efter model 7.1.2. Målsætning: Militær og natur.

Id	Lokalitet	Afd.	Areal (ha)	Gennemføres	Bemærkninger
016 (ikke på kort)	Lysåbne arealer på hele terrænet.	Ikke angivet	Ca. 300	Løbende	<b>Slåning</b> Gennemføres som et generelt plejetiltag på græs- og he-dearealer i kombination med andre tiltag fx afbrænding.

### 7.3 Græsning

Gennemføres efter model 7.1.3. Der er tale om græsning på ialt ca. 620 ha. Målsætning: Natur.

Id	Lokalitet	Afd.	Areal (ha)	Gennemføres	Bemærkninger
020	Engene ved Nørrekær, Tane Sø, Grærup Langsø	108-110, 112, 145-146, 148-149	27,0	Videreføres	<b>Videreførelse af naturgræsning</b> Svarende til det afgræssede areal i 2016, oprindeligt ID 081.
021	Arealer omkring Helle Sø	163-164	26,4	Videreføres	<b>Videreførelse af naturgræsning</b> Svarende til det afgræssede areal i 2016, oprindeligt ID 092. Aktivitet på pilotbasis. Evalueres i 2019.
022	Ho Bugt Enge	311, 316-319	194,5	Videreføres	<b>Videreførelse og udvidelse af naturgræsning</b> Videreførelse af græsning i de sydligste parceller og udvidelse med græsning i de nordlige områder, jf særlig vurdering.
023	Naturareal med flere habitatnaturtyper i den sydlige del af Havsande	413, 417	10,4	Videreføres	<b>Videreførelse af naturgræsning</b> Svarende til det afgræssede areal i 2016, oprindeligt ID 094. Aktivitet på pilotbasis. Evalueres i 2019 med særlig fokus på militær.
024	Naturareal med flere habitatnaturtyper øst for Bøffelstillingen	416	37,5	Videreføres	<b>Videreførelse af naturgræsning</b> Svarende til det afgræssede areal i 2016, oprindeligt ID 095. Aktivitet på pilotbasis. Evalueres i 2019.
025	Naturarealer ved Råsø	214	82,2	Iværksættes senest 2019	<b>Nyt græsningsprojekt på pilotbasis</b> Kreaturgræsning. Adgangsforhold bevares uændret.

### 7.4 Afbrænding

Gennemføres efter model 7.1.4. Målsætning: Militær og natur.

Id	Lokalitet	Afd.	Areal (ha)	Gennemføres	Bemærkninger
027 (ikke på kort)	Hedearealer på hele terrænet.	Ikke angivet	Ca. 2.000	Løbende	<b>Turnusafbrænding</b> Tilrettelægges på alle terrænets hedearealer, der ikke er omfattet af anden pleje. Det gælder særligt Selager Hede, Landvadbækkenet og i princippet hele Kallesmærsk Hede.



## 7.5 Beplantningspleje

Gennemføres efter model 7.1.6. og er planlagt til 15 arealer udgørende ca. 2.800 m, hvor der gennemføres renovering af gamle hegn. Det er ikke hensigtsmæssigt at opliste samtlige delarealer i skemaform her, og det vil således blive oplistet samlet. Der henvises til aktivitetskortet, hvor arealerne er indtegnet og ID kan genfindes. Målsætning: Militær og natur.

Id	Lokalitet	Afd.	Længde (m)	Gennemføres	Bemærkninger
030-044	Tidligere landbrugsarealer	Ikke angivet	Ca. 2800	2017-2019	<b>Foryngelse af hegn</b> Granhegn renoveres og konverteres primært til løvtræshegn.

## 7.6 Hugst og foryngelse

Følgende er aktiviteter i skovdriften. Der henvises til kortbilag 3 til drifts- og plejeplanen. Aktiviteterne er ikke anført på aktivitetskortet til dette tillæg. Målsætning: Militær og natur.

Id	Lokalitet	Afd.	Areal (ha)	Gennemføres	Bemærkninger
046 (ikke på kort)	Grisens Øre Ål Plantage (vest)	701-705 159, 160, 1007-1009, 1064-1072, 1076	43,6 171,9	Senest 2026	<b>Skovudviklingstype 22/23</b> Videreføre hugst i egedominerede bevoksninger efter hugstmodel: "hugst med henblik på naturlig foryngelse i eg".  Naturlig foryngelse af eg m.v.
047 (ikke på kort)	Oksby Plantage Claus Sørensens Plantage	1307-1309 404	50,3 28,6	Senest 2026	<b>Skovudviklingstype 23</b> Påbegynde hugst i egedominerede bevoksninger efter hugstmodel: "hugst med henblik på naturlig foryngelse i eg".  Foryngelse ved berigelse igennem hegnede kulturer med fremtidsarter.
048 (ikke på kort)	Bordrup	1300	16,8	Senest 2026	<b>Skovudviklingstype 41</b> Foryngelse ved hugst af alle eksotiske træarter. Genkultivering ved hjælp af fri tilgroning.

## 7.7 Habitattrægrupper og -træer

Udlægges efter model 7.2.4. Der henvises til grundkortet, hvor habitattrægrupper er anført som polygoner og nummer (afd.løbenr.). Målsætning: Militær og natur.

Id	Lokalitet	Afd.	Antal og areal (ha)	Gennemføres	Bemærkninger
049	Hensynsnumre på grundkortet.	Ikke angivet	I alt 33 stk., ca. 15 ha på hele terrænet.	Senest 2026	<b>Habitattrægrupper</b> Udlægning af habitattrægrupper videreføres jf. drifts- og plejeplan.

## 7.8 Bekæmpelse af invasive plantearter

Gennemføres efter model 7.4.1. Målsætning: Natur.

Id	Lokalitet	Afd.	Areal (ha)	Gennemføres	Bemærkninger
050	Havsande	413	1,36	Senest 2018	<b>Rynket rose</b> Bekæmpelse af rynket rose med mineryddeudstyr som pilotprojekt.  Oprindeligt ID 154
051 (ikke på kort)	Børsmose Hede	700	Ikke angivet	Senest 2018	<b>Stjernebredribbe</b> Et pilotprojekt til bekæmpelse af stjernebredribbe i samarbejde med Varde kommune.
052 (ikke på kort)	Hele terrænet	Ikke angivet	Ikke angivet	Løbende	<b>Generel bekæmpelse</b> Bekæmpelse af invasive plantearter efter terrænelementets nærmere vurdering. Bekæmpelsen foretages løbende og efter generel tilladelse hertil fra Varde Kommune. Denne er i proces og forventes effektueret 2017.

### 7.8.1 Bekæmpelse af mårhund

Gennemføres efter model 7.4.2. Aktiviteten er ikke anført på kort. Målsætning: Natur.

Id	Lokalitet	Gennemføres	Bemærkninger
053 (ikke på kort)	Hele terrænet	Løbende	<b>Lokal indsats</b> Terrænet stilles til rådighed i den lokale indsats til bekæmpelse af mårhund.

## 7.9 Fortidsminder

Gennemføres efter model 7.5. Der henvises til grundkortet, hvor fortidsminder er angivet med fredningsnummer. Målsætning: Natur og publikum.

Id (fredningsnummer)	Lokalitet	Afd.	Areal (ha)	Bemærkninger
3101:1	Kløvbakke	101	0,03	Plejes løbende og bør fremstå som en helhed med 3101:2.
3101:2	Kløvbakke	101	0,03	Plejes løbende og bør fremstå som en helhed med 3101:1.
3101:7	Ved Guldagervej	120	0,04	Plejes løbende så tilstanden bevares (inkl. afpælning). Opvækst af småtræer (fx bjergfyr) ryddes løbende ved nedskæring.
3201:1	Nordøst for Selager Sø	158	0,05	Opvækst af småtræer (fx bjergfyr) ryddes løbende ved nedskæring.
3201:2	Nordøst for Selager Sø	158	0,05	Opvækst af småtræer (fx bjergfyr) ryddes løbende ved nedskæring.
3201:22	Selager, øst for Holmsøvej	161	0,1	Opvækst af småtræer (fx bjergfyr) ryddes løbende ved nedskæring.
3201:3	Store Jenshøj	163	0,12	Opvækst af småtræer (fx bjergfyr) ryddes løbende ved nedskæring.
3201:4	Lille Jenshøj	163	0,06	Opvækst af småtræer (fx bjergfyr) ryddes løbende ved nedskæring.

## 7.10 Publikumshensyn

Gennemføres efter model 7.7. Målsætning: Publikum.

Id	Lokalitet	Gennemføres	Bemærkninger
054 (ikke på kort)	Hele terrænet	Løbende	<b>Generel information på internettet</b> Informere om adgangsmuligheder til terrænet via internettet.
055 (ikke på kort)	Hele terrænet	Senest 2019	<b>Publikumsfolder</b> Der udarbejdes ny/revideret publikumsfolder.
056 (ikke på kort)	Indfaldsveje	Løbende	<b>Infotavler</b> Opsætning/opdatering af infotavler.
057 (ikke på kort)	Tyskerstillingen og Bøffelstillingen	Senest 2019	<b>Information om flagermus</b> Opsætning af informationstavler om sikring af flagermus i de to bunkeranlæg.

## 7.11 Ikke-modelbeskrevne aktiviteter

### 7.11.1 Etablering af udsigtskiler i levende hegn

Aktiviteten har til formål over en strækning af levende hegn at rydde åbninger mhp. at sikre udsigt ud over et åbent areal. Der er tale om området mellem Blåvandvej (Mosevrå) og Ho Bugt Enge. Der er ikke tale om rydning af hegnene men om at skabe udkik på ca. 20 meters længde for hver 100 m hegn. Målsætning: Natur og publikum.

Id	Lokalitet	Afd.	Længde (m)	Gennemføres	Bemærkninger
060	Hegn øst for Blåvandvej	315	934	Senest 2018	<b>Etapevis nedskæring</b> Hegn skæres ned på stræk af 20 meter for hver 100 m, så der sikres udsigt over Ho Bugt Enge.

### 7.11.2 Kulturhegn

Aktiviteten har til formål, at kulturhegn opretholder deres funktionalitet i forhold til at hindre bidskader, og at de fjernes, når der ikke længere er et hegningsbehov. Målsætning: Natur.

Id	Lokalitet	Afd.	Gennemføres	Bemærkninger
061 (ikke på kort)	Hele terrænet	Ikke angivet	Løbende	<b>Kulturhegn overvåges</b> Kulturhegn i skov og omkring beplantninger tilses og renoveres løbende. Der foretages vedligehold. Hvor kulturer er over bidhøjde, fjernes hegnene.

### 7.11.3 Områder til kamp (skydning) i skov

Aktiviteten har til formål at udvikle og sikre muligheder for uddannelse og øvelsesaktiviteter, der indebærer kamp i skov, hvorunder der kan afgives skud.

Id	Lokalitet	Afd.	Areal (ha)	Gennemføres	Bemærkninger
065	Grisens Øre	701-705	43	2017 /18	<b>Anføres i blivende bestemmelser</b> Areal anføres i blivende bestemmelser som udpeget til kamp (skydning) i skov.
066	Aal Vest	1067	20	2017/18	<b>Anføres i blivende bestemmelser</b> Areal anføres i blivende bestemmelser som udpeget til kamp (skydning) i skov.
067	Skolestykket	219	60	2017/18	<b>Anføres i blivende bestemmelser</b> Areal anføres i blivende bestemmelser som udpeget til kamp (skydning) i skov.
068	Bordrup	1300	17	2017/18	<b>Anføres i blivende bestemmelser</b> Areal anføres i blivende bestemmelser som udpeget til kamp (skydning) i skov.

### 7.11.4 Flytning og etablering af spor

Aktiviteten har til formål at sikre og udvikle mulighederne for bevægelse under militære øvelser og uddannelse. Målsætning: Militær

Id	Lokalitet	Afd.	Længde (m)	Gennemføres	Bemærkninger
070	Øst for Helle Sø	164	389	2017/18	<b>Flytning af spor</b> Sporet flyttes mod øst som en del af det samlede projekt ved Helle Sø.
071	Nord for Tane Sø.	110	620	Senest 2019	<b>Nyt forbindelsesspor</b> Sporet planlægges fra Brikby til vejen mellem Børsmosevej og Kærgårdvej (nord om Tane Sø). Projekteres og myndighedsbehandles.
072	Sydlig del af Børsmose Hede	700	285	Senest 2019	<b>Nyt forbindelsesspor</b> Spør mod vest fra Grisens Øre. Projekteres og myndighedsbehandles.

### 7.11.5 Etablering af permanente kampstillinger

Aktiviteten har til formål at støtte enhedsskydninger i den sydlige del af K1. Målsætning: Militær.

Id	Lokalitet	Afd.	Gennemføres	Bemærkninger
073	Syd for Aal Plantage mellem Langvandvej og Grovsø	206	2017/18	<b>Etablering af permanente kampstillinger</b> Etableres efter advis fra Hærens Kamp og Ildstøttescenter.



### 7.11.6 Opstilling af hescobastian

Aktiviteten har til formål at støtte enhedsskydninger i den sydlige del af K1. Målsætning: Militær.

Id	Lokalitet	Afd.	Gennemføres	Bemærkninger
074	Ved Fløjtetønden	416	Snarest	<b>Opstilling af hescobastian ved Fløjtetønden</b> Etableres efter advis fra Hærens Kamp og Ildstøttescenter.

### 7.11.7 Renovering af køregård

Aktiviteten har til formål at støtte enhedsskydninger i den sydlige del af K1. Målsætning: Militær.

Id	Lokalitet	Afd.	Gennemføres	Bemærkninger
074	Molskær / M3	330	Snarest	<b>Renovering af køregård i M3</b> Etableres efter advis fra Hærens Kamp og Ildstøttescenter.

### 7.11.8 Ophør med grøfteoprensning i Ho Bugt Enge

Aktiviteten har til formål at sikre naturlig hydrologi i Ho Bugt Enge. Målsætning: Natur.

Id	Lokalitet	Afd.	Gennemføres	Bemærkninger
100 (ikke på kort)	Ho Bugt Enge	311-319	Fra 2017	<b>Ophør med oprensning</b> Oprrensning af grøfter i Ho Bugt Enge ophører. Ved fornyelse af forpagtningskontrakter m.h.p. græsning eller høslæt indføres passus om, at grøfter ikke må oprenses.

### 7.11.9 Restaurering af Tane Sø

Aktiviteten har til formål at «genstarte» Tane Søes betydning for fuglefaunaen i området. Målsætning: Natur og publikum.

Id	Lokalitet	Afd.	Areal (ha)	Gennemføres	Bemærkninger
101	Tane Sø	112	18,9	2019	<b>Tømning, rydning m.v.</b> Projekt indebærer oprensning, evt. tømning af søen. Projekteres nærmere.

### 7.11.10 Strandtudse

Id	Lokalitet	Afd.	Areal (ha)	Gennemføres	Bemærkninger
102	Mosevrå	318	65,0	2017	<b>Etablering af småvandhuller til strandtudse</b> Området prioriteres af LIFE-projektet SemiAquaticLife i samarbejde med lokale aktører.

### 7.11.11 Kategoriinddeling

Kategoriinddeling på Oksbøl Skyde- og Øvelsesterræn med følgende ændringer indarbejdes i Blivende Bestemmelser:

1. Det anføres i reglementet, at kørsel i lette køretøjer på strandbredden langs Vesterhavskysten tillades under Kategori I-bestemmelserne.
2. Følgende geografiske ændringer af Kategoriinddelingen foretages. Kategoriinddelingen indskrives samlet på grundkortet.

Aktiviteternes udførelse påhviler de operative, militære brugere af terrænet.

Id	Lokalitet	Afd.	Areal (ha)	Gennemføres	Bemærkninger
080	Langvand	206, 209, 1068	52,01	2017 (myndighedsansøgning fremsendt)	<b>Kategori I til II</b> Kategori ændres fra I til II for at sikre bedre militære bevægemuligheder i "flaskehalsområdet".
081	Helle Sø	163-164	26,31	2017	<b>Kategori II til I</b> Kategori ændres fra II til I som led i den generelle styrkelse af områdets natur.
082	Grydelsande	413- 414	76,9	2017	<b>Kategori II til I</b> Kategori ændres fra II til I som led i den generelle styrkelse af områdets natur.

### 7.11.12 Opfølgning på kultiveringsprojekter

Id	Lokalitet	Afd.	Areal (ha)	Gennemføres	Bemærkninger
083 (ikke på kort)	Syd for Christians Minde	127	8,3	2018	<b>Evaluering af gennemført projekt</b> Evaluering og evt. opfølgning på fræsning og stubharning i 2013. Oprindeligt Id 100.
084 (ikke på kort)	Ved Mosevrå Skole	315, 316, 324	9,3	2018	<b>Evaluering af gennemført projekt</b> Evaluering og evt. opfølgning på fræsning og pløjning i 2013. Oprindeligt Id 101.

### 7.11.13 Opfølgning på græsningsprojekter

Id	Lokalitet	Afd.	Areal (ha)	Gennemføres	Bemærkninger
085 (ikke på kort)	Ved Bøffelstillingen	416	37,5	2019	<b>Evaluering af gennemført projekt</b> Evaluering af græsningsprojekt med særlig fokus på ulemper i forhold til militær anvendelse. Oprindeligt Id 095.
086 (ikke på kort)	Havsande syd	413, 417	10,3	2019	<b>Evaluering af gennemført projekt</b> Evaluering af græsningsprojekt med særlig fokus på ulemper i forhold til militær anvendelse. Oprindeligt Id 094.

### 7.11.14 Monitorering

Planlægningen følges løbende af monitorering på mange forskellige måder, herunder ikke mindst den officielle overvågning igennem NOVANA etc. Resultatet af indsatsen i forhold til Natura 2000-målsætningerne vil indgå i den samlede statslige vurdering, der sker ved første Natura 2000-planperiodes udløb i form af en ny basisanalyse. Forsvaret vil bidrage til dataindsamling igennem tæt samarbejde med universiteter, myndigheder, organisationer og ved egne undersøgelser. Video- og fotooptagelser gennemført med droner vil indgå i dataindsamlingen.

### 7.12 Projekterede men ikke gennemførte aktiviteter

En række aktiviteter jf. drifts- og plejeplanen er projekteret i perioden 2012-2016. Dvs. at der er foretaget myndighedsbehandling og i nogle tilfælde udarbejdet iværksættelseskemaer til den praktiske gennemførelse, men denne er af forskellige grunde ikke iværksat. De er beskrevet i evalueringen (afsnit 5.1), og her noteret med "overgår til videre planlægning". De er derfor målsatte (Kapitel 3) og oplistede i følgende tabel. De beskrives alene med reference til det oprindelige ID fra drifts- og plejeplanen. De fremgår ikke af aktivitetskortet til dette tillæg.

Id	Lokalitet	Model	Bemærkninger
090 (ikke på kort)	Sø nord for Kærgård	Vandstandshævning	<b>Praktisk udførelse</b> Oprindeligt ID 130. Gennemføres senest 2018.
091 (ikke på kort)	Grærup Langsø	Vandstandshævning	<b>Praktisk udførelse</b> Oprindeligt ID 131. Gennemføres senest 2018.
092 (ikke på kort)	Engene øst for Grærup Langsø	Vandstandshævning	<b>Praktisk udførelse</b> Oprindeligt ID 132. Gennemføres senest 2018.
093 (ikke på kort)	Arealer omkring Helle Sø	Vandstandshævning	<b>Praktisk udførelse</b> Oprindeligt ID 133. Gennemføres senest 2018.

# 8. REFERENCER

**FBE (2013):** Oksbøl Skyde- og Øvelsesterræn. Drifts- og plejeplan 2013-2027.

**Hærens Operative Kommando (2015):** Strateginotat vedr. Forsvarsministeriets anvendelse og udvikling af Oksbøl Skyde- og Øvelsesterræn.

**Miljøministeriet, Naturstyrelsen (2016a):** Natura 2000-plan 2016-2021. Nr. 84. Kallesmærske Hede, Grærup Langsø, Fiilsø og Kærgård Plantage

**Miljøministeriet, Naturstyrelsen (2016b):** Natura 2000-plan 2016-2021. Nr. 89. Vadehavet.

**Therkildsen, O.R., Andersen, S.M., Clausen, P., Bregnballe, T., Laursen, K. & Teilmann, J. (2013):** Vurdering af forstyrrelsestrusler i NATURA 2000-områderne. Aarhus Universitet, DCE – Nationalt Center for Miljø og Energi, 174 s. - Videnskabelig rapport fra DCE - Nationalt Center for Miljø og Energi nr. 52 <http://www.dmu.dk/Pub/SR52.pdf>BILAG

## 8.1 Ekstern høring af forslag til Tillæg til drifts- og plejeplan for Oksbøl Skyde- og Øvelsesterræn 2016-2026

Der er tradition for, at drifts- og plejeplaner samt tillæg hertil efter den interne bearbejdning forelægges til ekstern høring blandt myndigheder, organisationer og øvrige interesserede. Denne proces blev igangsat jævnfør høringskrivelse af 23. marts 2017. Høringsfristen blev fastsat til 21. april 2017.

I nedenstående tabel fremgår hvilke interessenter, som er blevet hørt, samt hvilke høringsvar, der er modtaget indenfor høringsfristens udløb.

Institution	Høringsvar
Miljøstyrelsen	
Naturstyrelsen Midtjylland	
Slots- og Kulturstyrelsen	✓
Herning Kommune	
Viborg Kommune	
Danmarks Naturfredningsforening	
WWF - Verdensnaturfonden	
Dansk Ornitologisk Forening	
Danmarks Jægerforbund	
Friluftsrådet	
Dyrenes Beskyttelse	
Verdens skove	
Entomologisk Fagudvalg	
Dansk Pattedyrsforening	
Nordisk Herpetologisk Forening	
Danmarks Sportsfiskerforbund	
Dansk Landskabsøkologisk Forening	
Landbrug og Fødevarer	
Familielandbruget	

Ved fristens udløb var indkommet høringsvar. Det indkomne høringsvar fra Slots- og Kulturstyrelsen i email af 18. april 2017 (indsat nedenfor) har givet anledning til følgende bemærkninger:

Slots- og Kulturstyrelsens bemærkninger om afpælning/afmærkning tages *ad notam*, og det noteres desuden, at det er normal praksis, at afmærkning med pæle sker uden for fortidsmindernes beskyttelseszone.

Med hensyn til bemærkningen om oprykning af opvækst på fortidsminder noteres, at denne reference angår evalueringen af indsatsen i perioden 2012-2016 (kapitel 5 Analyse), hvor oprykning er foreskrevet jf. drifts- og plejeplanen 2012-2026. Forslaget til plantillægget (ka-

pitel 7 Aktiviteter) foreskriver "rydning", og dette er på endelige tillæg præciseret til "rydning ved nedskæring".  
 baggrund af Slots- og Kulturstyrelsens bemærkning i det

### 8.1.1 Høringssvar

**Fra:** Marie Walther [<mailto:max@slks.dk>]

**Sendt:** 18. april 2017 13:46

**Til:** FES-MINA08 Thomsen, Kirsten Plesner

**Emne:** Bemærkninger til Drifts- og Plejeplaner Oksbøl Skyde - og Øvelsesterræn

(FMI-KI besked: Denne mail kommer fra Internettet.)

Kære Kirsten

Slots- og Kulturstyrelsen har læst og gennemgået det fremsendte materiale. Jeg har telefonisk fået afklaret, hvad der menes med "afpælning" og drøftet, hvad der menes med "opvækst af småtræer (fx bjergfyr) oprykkes tilbagevendende.

Slots- og Kulturstyrelsen har fået oplyst, at med *afpælning* menes der afmærkning. Slots- og Kulturstyrelsen gør opmærksom på, at afmærkning af fortidsminderne bør sker uden for fortidsmindets 2 meter beskyttelseszone.

Slots- og Kulturstyrelsen skal gøre opmærksom på, at træer, hverken store eller små, må rykkes op af fortidsminderne. De skal saves eller klippes over ved jordhøjde.

Slots- og Kulturstyrelsen sender ikke bemærkninger til drifts- og plejeplanen, da det af vores telefonsamtale fremgik, at Forsvarets er opmærksom på ovennævnte forhold.

Venlig hilsen

**Marie Walther**  
**Konsulent og arkæolog**  
 Fortidsminder

Slots- og Kulturstyrelsen  
 Agency for Culture and Palaces  
 H.C. Andersens Boulevard 2  
 DK-1553 København V

T [+45 33 74 52 14](tel:+4533745214)

[max@slks.dk](mailto:max@slks.dk)







## Forsvar for naturen

Forsvarsministeriets skyde- og øvelsesterræner anvendes til militær uddannelse, men samtidig udgør arealerne nogle af de største og bedst bevarede naturområder i Danmark. Sammenlagt forvalter Forsvarsministeriet ca. 30.000 ha enestående natur, hvor den militære benyttelse går hånd i hånd med værdifulde danske naturtyper og arters beskyttelse. Mange militære arealer er i perioder åbne for publikum, så også offentligheden kan besøge og opleve de unikke naturarealer. I samarbejde med Miljøministeriet har Forsvarsministeriet udviklet et særligt koncept for udarbejdelse af drifts- og plejeplaner for terrænerne. Igennem planerne sikrer Forsvarsministeriet en passende afvejning mellem militære uddannelsesbehov, naturbeskyttelse og offentlighedens adgang. Information om Forsvarsministeriets naturforvaltning kan findes på [www.ejendomsstyrelsen.dk](http://www.ejendomsstyrelsen.dk)





Kortbilag 1

Grundkort

Oksbøl Skyde- og Øvelsesterræn

6371 ha

2017

Signaturplan

Skov:	
Lev	96 ha
Nål	676 ha
Midlertidig ukultiveret	30 ha
Lysåbne arealer:	
Overdrev	113 ha
Mose	512 ha
Eng	585 ha
Hede	2401 ha
Sø og vandløb	141 ha
Strandeng	79 ha
Øvrige arealer:	
Slette	401 ha
Øvrige ubevoksede arealer	652 ha
Krat	128 ha
Bæltespor	557 ha

Habitattrægrupper

Linier:

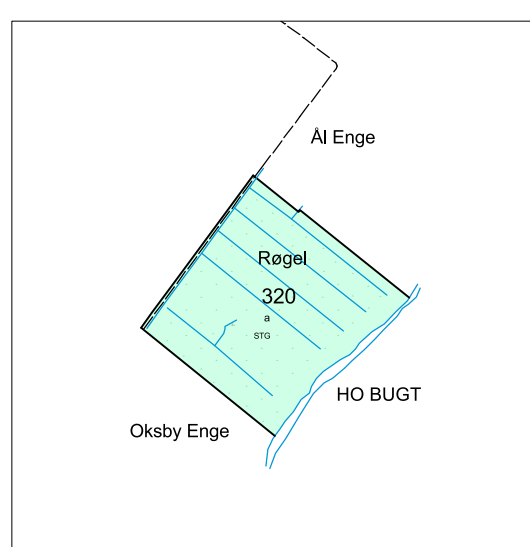
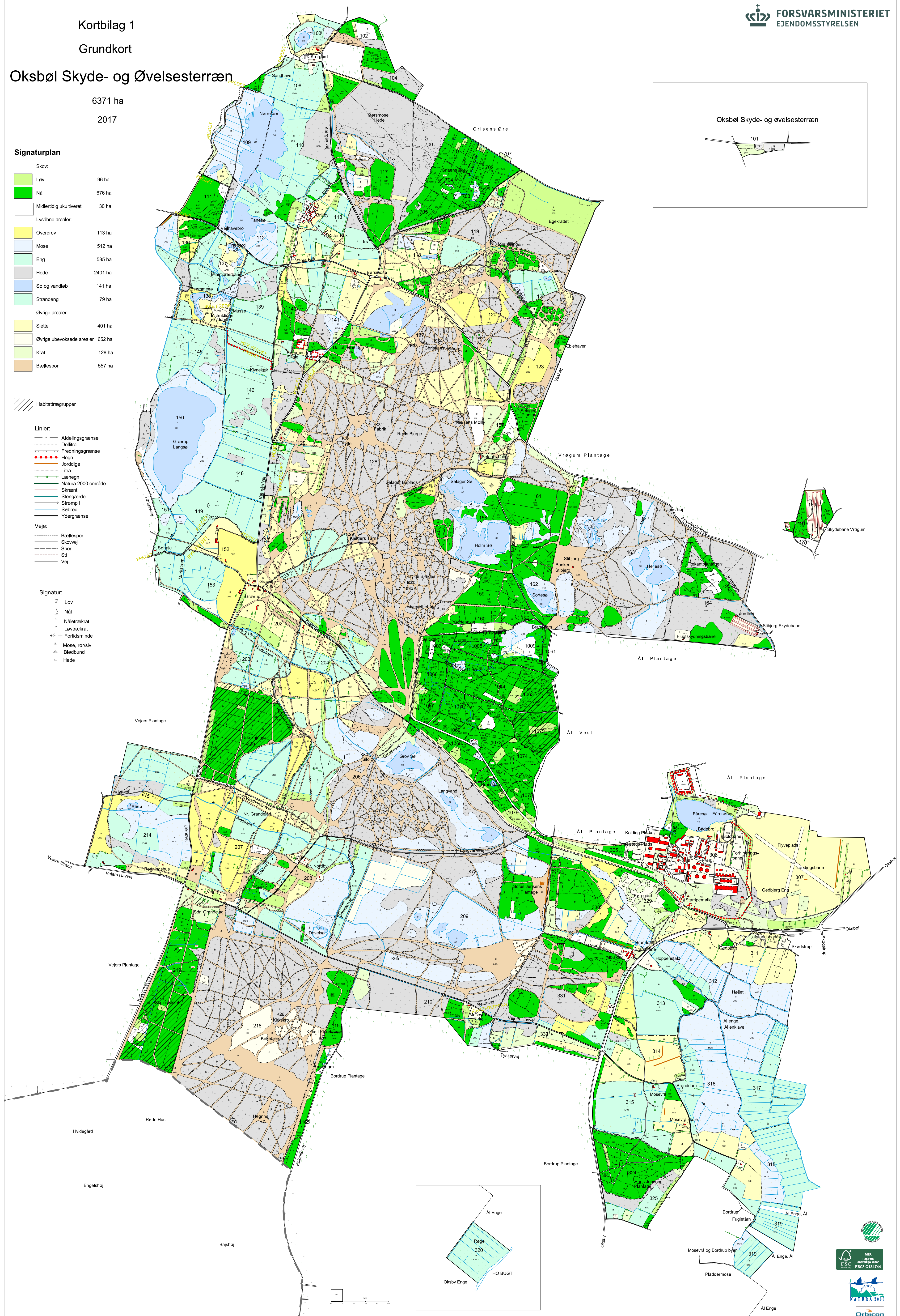
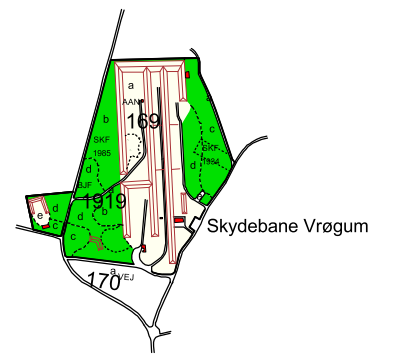
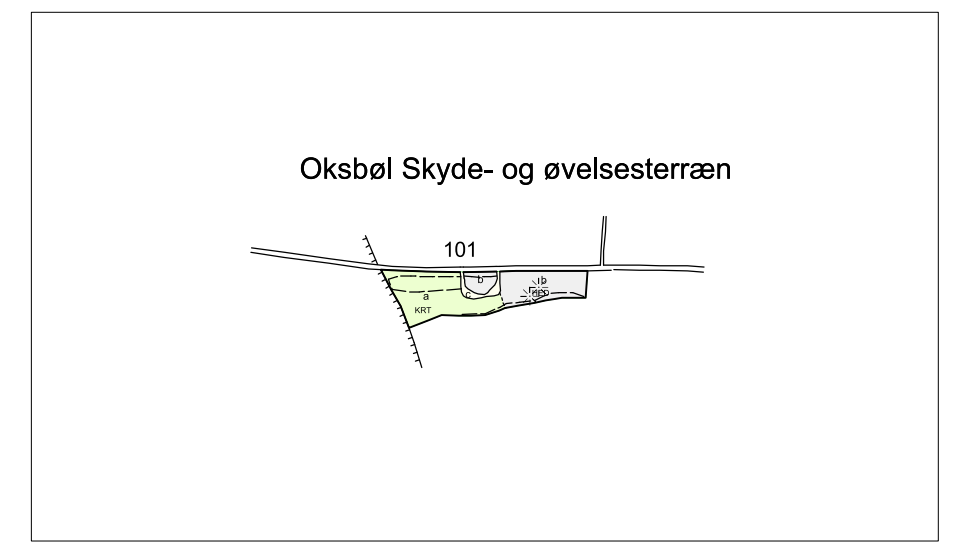
- Afdelingsgrænse
- Dellittra
- Fredningsgrænse
- Hegn
- Jorddige
- Litra
- Læshegn
- Natura 2000 område
- Skrænt
- Stengærde
- Strømpil
- Søbred
- Ydergrænse

Vej:

- Bæltespor
- Skovvej
- Spor
- Sti
- Vej

Signatur:

- Lev
- Nål
- Nåletrækrat
- Løvtrækrat
- Fortidsminde
- Mose, rør/siv
- Blødbund
- Hede





# Oksbøl Skyde- og Øvelsesterræn

6371 ha

2017

### Signaturplan

Skov:	
Lev	96 ha
Nål	676 ha
Midlertidig ukultiveret	30 ha
Lysåbne arealer:	
Overdrev	113 ha
Mose	512 ha
Eng	585 ha
Hede	2401 ha
Sø og vandløb	141 ha
Strandeng	79 ha
Øvrige arealer:	
Slette	401 ha
Øvrige ubevoksede arealer	652 ha
Krat	128 ha
Bæltespor	557 ha

Habitattrægrupper

### Linier:

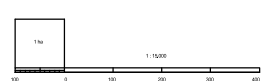
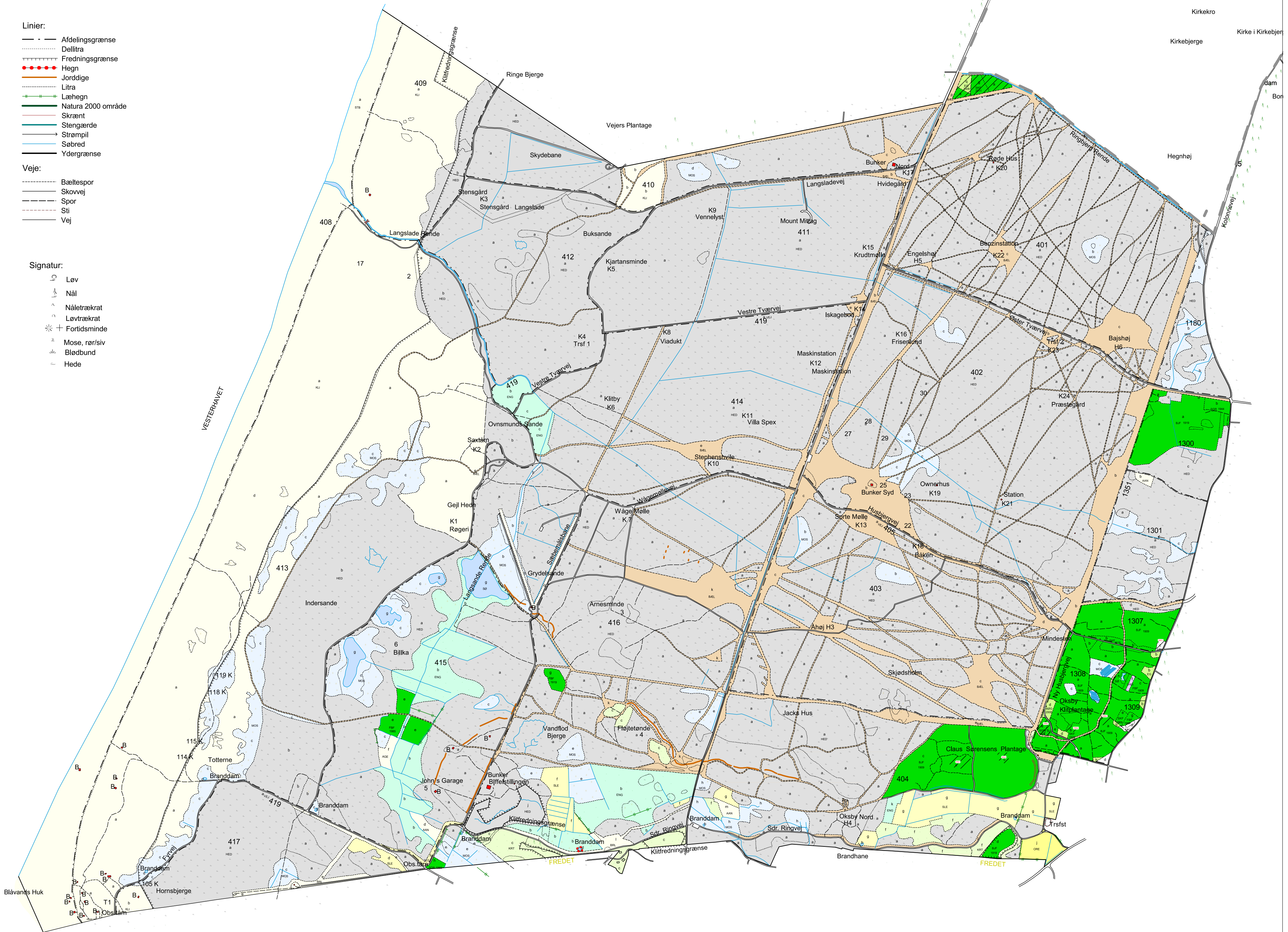
- Afdelingsgrænse
- Dellittra
- Fredningsgrænse
- Hegn
- Jorddige
- Litra
- Læshegn
- Natura 2000 område
- Skrænt
- Stengærde
- Strømpil
- Søbred
- Ydergrænse

### Vej:

- Bæltespor
- Skovvej
- Spor
- Sti
- Vej

### Signatur:

- Lev
- Nål
- Nåletrækrat
- Løvtrækrat
- Fortidsminde
- Mose, rør/siv
- Blødbund
- Hede

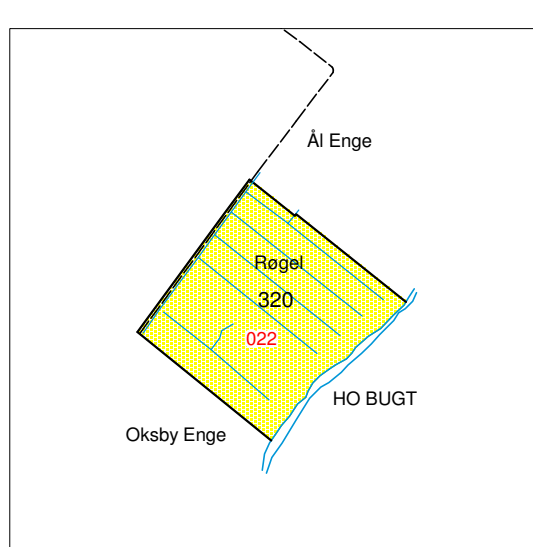
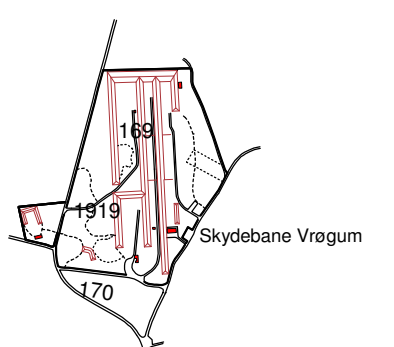
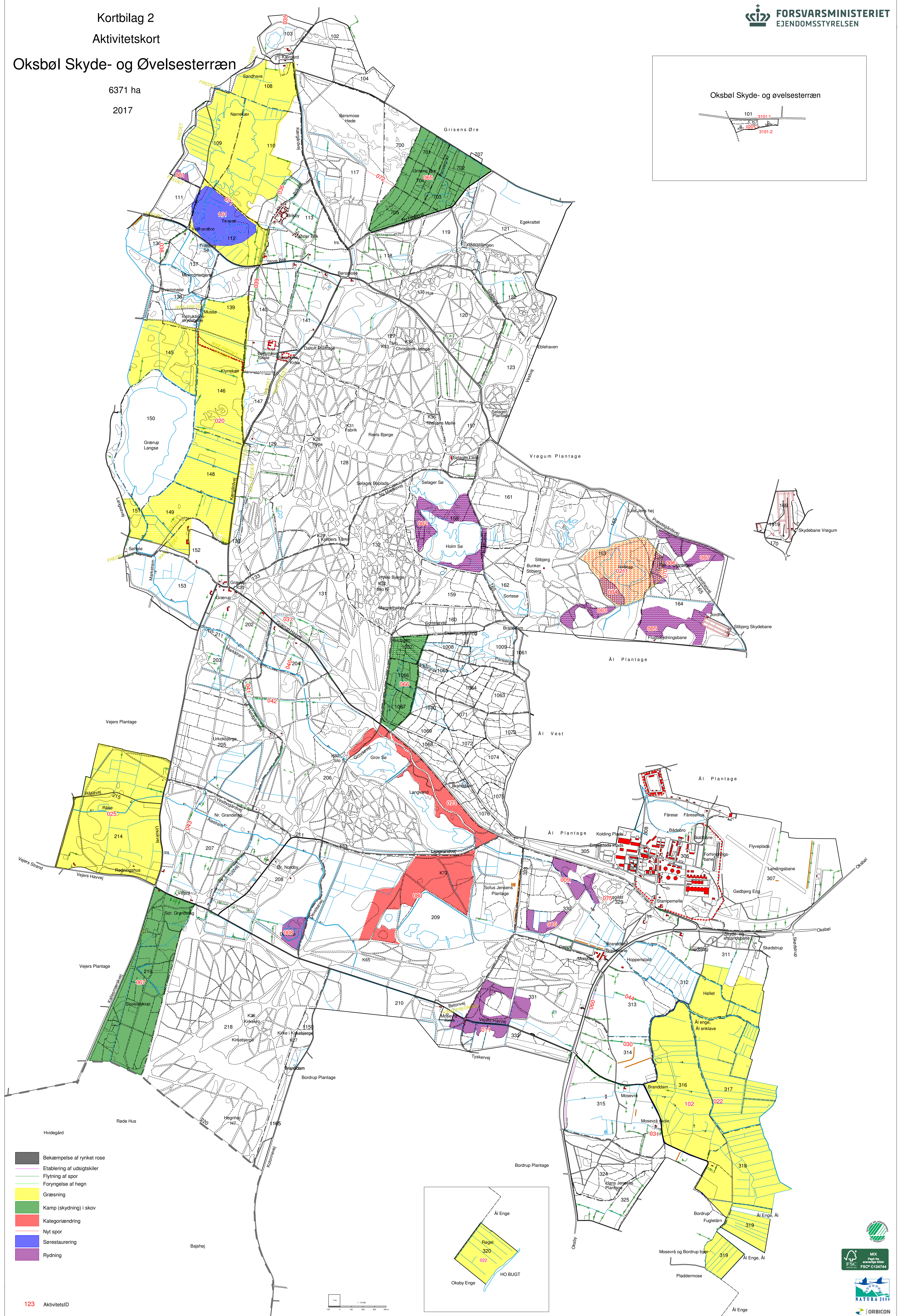
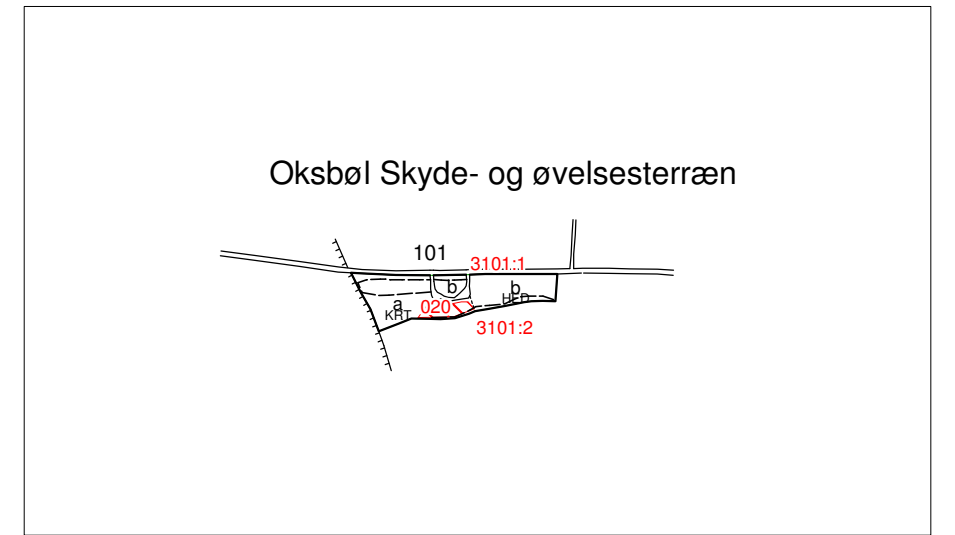




# Oksbøl Skyde- og Øvelsesterræn

6371 ha

2017



- Bekæmpelse af rynket rose
- Etablering af udsigtskiler
- Flytning af spor
- Foryngelse af hegn
- Græsning
- Kamp (skydning) i skov
- Kategoriændring
- Nyt spor
- Sørestaurering
- Rydning







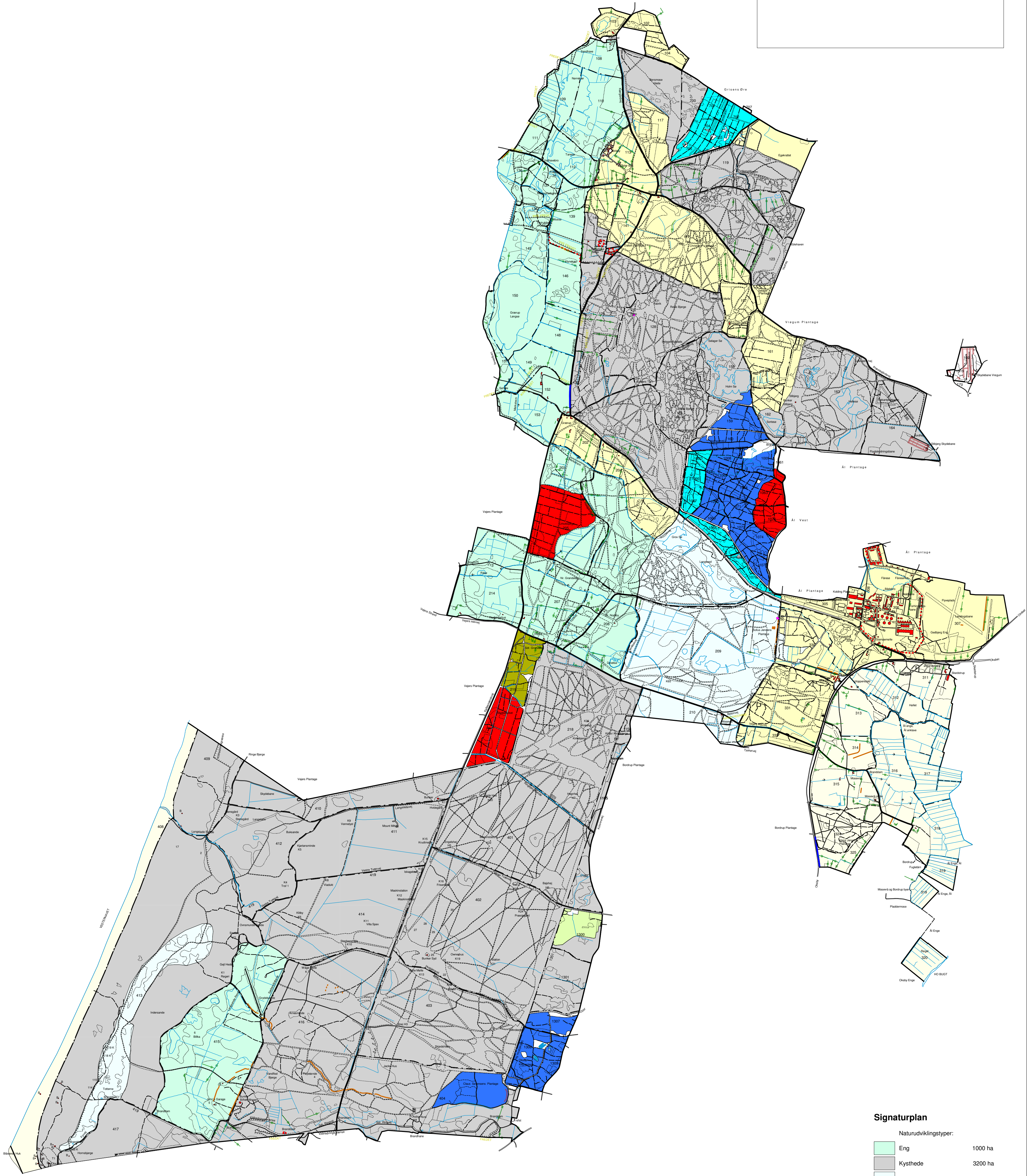
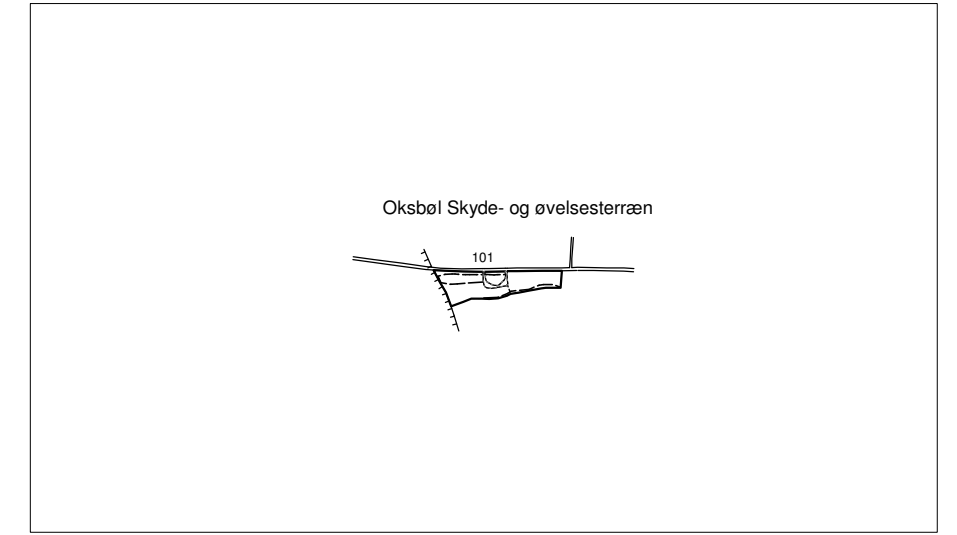
Kortbilag 3

Skov- og naturudviklingstypekort

Oksbøl Skyde- og Øvelsesterræn

6371 ha

2017



Signaturplan

Naturudviklingstyper:

Eng	1000 ha
Kysthede	3200 ha
Mose	440 ha
Slette	780 ha
Strand	420 ha

Skovudviklingstyper:

22 Eg med lind og bøg	76 ha
23 Eg med skovfyr og lærk	192 ha
41 Birk med skovfyr og gran	17 ha
81 Skovfyr, birk og rødgran	25 ha
94 Urørt skov	101 ha



MIX  
Papir fra  
anvendt skov  
FSC® C134744



1:25 000  
100 0 500 1000 m